

SLIKANA KERAMIKA IZ KOMINA (MUNICIPIUM S...)¹

Miroslav B. Vujović
Univerzitet u Beogradu
Filozofski fakultet
Odeljenje za arheologiju
Čika Ljubina 18-20
mvujovic@f.bg.ac.rs

Mira A. Ružić

Univerzitet u Beogradu
Filozofski fakultet
Odeljenje za arheologiju
Čika Ljubina 18-20

Jelena Lj. Cvijetić
Univerzitet u Beogradu
Filozofski fakultet
Odeljenje za arheologiju
Čika Ljubina 18-20
jcvijeti@f.bg.ac.rs

Apstrakt:

Rad je posvećen slikanoj keramici sa područja Municipija S..., rimskog grada neizvesnog imena koji se nalazio na prostoru današnjeg sela Komini u neposrednoj blizini Pljevalja. Slikane keramičke posude otkrivene su prilikom istraživanja antičkih nekropola ovog grada krajem šezdesetih i tokom prve polovine sedamdesetih godina prošlog veka, kao i tokom nedavnih istraživanja u istočnom delu antičkog naselja na potesu Grad. Slikane keramičke posude u najvećem broju su do sada otkrivene u okviru grobova kremiranih pokojnika na mlađoj kominskoj nekropoli, u naučnoj literaturi dobro poznatoj kao nekropola II, na kojoj je

¹ Rad sa ovom temom predstavljen je na 27th Congress of the *Rei Cretariae Romanae fautores*, Late Roman and Early Byzantine Pottery: the end or continuity of the Roman production, Belgrade, Serbia, September 2010.

PAINTED POTTERY FROM KOMINI (MUNICIPIUM S...)¹

UDK 738:903(497.16 Komini)

Abstract:

The paper deals with the findings of painted pottery from Municipium S.... a city of uncertain name situated at Komini, in the vicinity of present-day Pljevlja. Painted ceramic vessels were discovered during the investigation of the ancient necropolises in the late sixties and during the first half of the seventies of the last century, as well as during the recent research in the eastern part of the ancient settlement on the site of Grad. Most of them have been discovered within the graves of cremated deceased in the younger Komini necropolis, well known in the scientific literature as Necropolis II, where burials took place in the period from the 2nd to

¹ The paper has been presented at the 27th Congress of the *Rei Cretariae Romanae fautores*, Late Roman and Early Byzantine Pottery: the end or continuity of the Roman production, Belgrade, Serbia, September 2010.

sahranjivanje vršeno u razdoblju od 2. do sredine ili kraja 4. veka. Nalazi slikane keramike potiču iz grobova koncentrisanih u centralnom delu nekropole koji su datovani u drugu polovinu 3. veka, kao i nalaz iz istočnog dela naselja. Jedini nalaz iz groba sa inhumacijom je iz kasnijeg perioda – prve polovine 4. veka i pripada završnoj fazi urbanog razvoja Municipium S...

Ključne reči: Municipium S..., Komini, slikana keramika, nekropola, urbano naselje, 3–4 v.

the middle or end of the 4th century. Graves with painted pottery are concentrated in its original central part dated in second half of 3rd century as well as the find from the eastern part of settlement. The only find of painted vessel from the grave with inhumation is from later period – first half of 4th century, and belongs to the final phase of urban development of Municipium S...

Keywords: Municipium S..., Komini, painted pottery, necropolis, urban settlement, 3rd–4th century.

Arheološki lokalitet Municipium S., u Kominima kod Pljevalja (Crna Gora), predmet je naučnog interesovanja više od dve stotine godina. Prvi arheološki i epigrafski podaci o ovom naselju, jednom od najvažnijih rimskih središta u jugoistočnom delu rimske provincije Dalmacije, prikupljeni su već krajem 18. veka.² Kominske nekropole sa nadgrobnim spomenicima (Sl. 1, 2) spominje Ser Artur Evans na svom putovanju kroz Crnu Goru u poslednjim decenijama 19. veka³, da bi prva istraživanja usledila nedugo zatim. Prva iskopavanja na ovom mestu izvršili su oficiri austrougarske vojske Franjo Ivanović, Vilim Faltin i Rudolf Langer tokom 1899. i 1906. godine.⁴

The archaeological site Municipium S... situated at Komini by modern Pljevlja (northern Montenegro) has been matter of scientific interest for more than two hundred years. The first archaeological and epigraphical data of this settlement, one of the most important Roman centres in southeast part of Roman province of Dalmatia, were collected at the end of the 18th century.² Its necropolis with outstanding gravestones (Figs.1, 2) were mentioned by Sir Artur Evans on his voyage through Montenegro in the final decades of the 19th century³, and first investigations followed not so long after. The first excavations of a necropolis were carried out by the Austrian military officers Franjo Ivanović, Vilim Faltin and Rudolf Langer in 1899 and 1906.⁴



Sl. 1 Rimski nadgrobnni cipus iz Komina, 3. vek.

Fig. 1 Roman tombstone - cipus from Komini, 3rd century.

2 Giornale del Viaggio a Costantinopoli fatto dagli Ambasciatori della Repubblica di Ragusa alla Sublime Porta l'anno 1792 (Johann Christian Von Engel, Geschichte der Freystaates Ragusa, Wien 1807, 312, see: Cermanović-Kuzmanović, 1998, 1; Mirković, 2013, 61, 62; Ружић 2009; Ružić 2013; Vujović, Cvijetić 2011; Cvijetić 2011.)

3 Evans, 1885, 1-167.

4 Пач, 1909, 105, 106, 120.

2 Giornale del Viaggio a Costantinopoli fatto dagli Ambasciatori della Repubblica di Ragusa alla Sublime Porta l'anno 1792 (Johann Christian Von Engel, Geschichte der Freystaates Ragusa, Wien 1807, 312, see: Cermanović-Kuzmanović, 1998, 1; Mirković, 2013, 61, 62; Ружић 2009; Ružić 2013; Vujović, Cvijetić 2011; Cvijetić 2011.)

3 Evans, 1885, 1-167.

4 Пач, 1909, 105, 106, 120.

Od šezdesetih godina 20. veka u Kominima su tekla sistematska iskopavanja koja su predvodili profesori D. Srejšović i A. Cermanović-Kuzmanović (Odeljenje za arheologiju Filozofskog fakulteta Univerziteta u Beogradu). U tom periodu istražene su dve nekropole sa više od 700 grobova. Rezultati ovih sistematskih istraživanja uputili su na postojanje dve nekropole: starije (nekropola I), locirane na Bijelom brdu, i kasnije (nekropola II) u podnožju. Starija nekropola (nekropola I) bila je u upotrebi tokom 1. veka, dok su sahrane na nekropoli II obavljane od 2. do 4. veka.⁵ U blizini nekropole, istraživanjima je otkriven deo antičkih gradskih zidina koji se nalaze na lokalitetu Grad.



Sl. 2 Rimski nadgrobnji spomenik iz Komina, 3 vek.
Fig. 2 Roman tombstone from Komini, 3rd century.

Arheološka istraživanja u Kominima obnovljena su 2007. i 2008. godine kada je istraženo područje istočno od nekropole. Tada je potvrđeno postojanje građevina koje se mogu opredeliti kao ostaci gradskih zidina sa dve kule očuvane u temeljima, kao i nekoliko luksuznije opremljenih zgrada sa hipokaustom i zidnim

Since 1960s, necropolis have been systematically excavated by professors D. Srejšović and A. Cermanović-Kuzmanović (Department of Archaeology, Faculty of Philosophy, University of Belgrade). During that period two necropolises were explored with more than 700 graves. Discoveries made during the research indicated that there were two necropolises, an older one (Necropolis I) located at the hill of Bijelo brdo and latter one (Necropolis II) located on the foot of that hill. The older necropolis (I) was used during I century, while burials on the necropolis II were executed from 2nd to 4th century AD.⁵ In the vicinity of necropolis, investigations uncovered a part of ancient city walls located on the site Grad.

Archaeological excavations in Komini were reestablished in 2007 and 2008 when area eastern of necropolis was explored confirming existence of architectural structures than can be identified as the remains of city walls with two towers and several luxurious buildings, one with a hypocaust as well as several epigraphic monuments, one of which represent a dedication to Silvan one of the favorite deities among the local population of Municipium S.⁶

Among various archaeological finds encovered, the most numerous group represent pottery, made in some local workshop organized with the territory of Municipium S. In abundance of various ceramic vessels, mostly locally produced, recovered from the graves and from the eastern section of the ancient town, vessels with painted decoration are of special interest, both of quality of production and ornamental motifs.⁷ Material in question originates from archaeological investigations of Roman necropolises (Figs. 3-9), actually necropolis II, explored during campaigns 1964-1976 and from recent investigations of nearby urban settlement of Municipium S. (Fig. 10) conducted by authors.

5 Cermanović-Kuzmanović, Srejšović 1966; Cermanović-Kuzmanović 1966; Cermanović-Kuzmanović 1981; Cermanović-Kuzmanović et al. 1972; Cermanović-Kuzmanović 1998; Цермановић-Кузмановић 2009, 49–69; Ružić 2009; Ružić 2013; Cvijetić 2017.

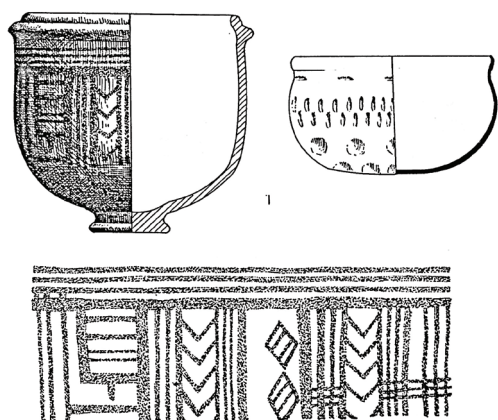
5 Cermanović-Kuzmanović, Srejšović 1966; Cermanović-Kuzmanović 1966; Cermanović-Kuzmanović 1981; Cermanović-Kuzmanović et al. 1972; Cermanović-Kuzmanović 1998; Цермановић-Кузмановић 2009, 49–69; Ružić 2008; Ružić 2013; Cvijetić 2017.

6 Ружић 2009; Ružić 2013; Vujović, Cvijetić 2011; Cvijetić 2011.

7 Цермановић-Кузмановић 1975.

slikama u pojedinim prostorijama. Otkriveno je i nekoliko epigrafskih votivnih spomenika – žrtvenika, među kojima i posveta Silvanu, jednom od omiljenijih božanstava kod lokalnog stanovništva Municipijuma S.⁶

Među različitim arheološkim nalazima, najbrojniju grupu predstavlja keramika, izrađena u nekoj lokalnoj radionici verovatno na samom području Municipija S.



Sl. 3 Slikana posuda i staklena čaša iz groba 140.
Fig. 3. Painted vessel and glass cup from Grave 140.

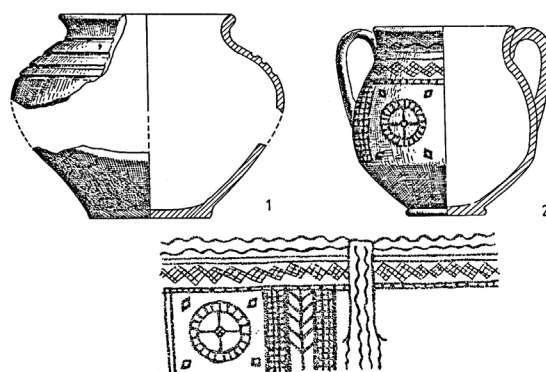
U obilju raznih keramičkih posuda mahom nađenih u grobovima ili u istočnom delu antičkog naselja, posebno se po kvalitetu izrade i karakterističnim ukrasnim motivima ističu posude sa slikanim ukrasom koje su rano privukle pažnju istraživača.⁷ Ove keramičke posude otkrivene su tokom arheoloških istraživanja nekropole II (slike 3-9) tokom kampanja 1964-1976, kao i istraživanja obližnjeg gradskog naselja (slika 10) koje su tokom 2007. i 2008. godine sprovedli autori ovog rada. Pojava slikane keramike povezana je uglavnom sa sahranjivanjem stanovnika Municipijuma S. na nekropoli II, a datira se od druge polovine 2. do sredine 4. veka.⁸ Sedam od devet pronađenih posuda nađeno je u grobovima sa kremacijom (slike 3-8), samo jedna potiče iz groba sa

6 Ружић 2009; Ružić 2013; Vujović, Cvijetić 2011; Cvijetić 2011.

7 Цермановић-Кузмановић 1975.

8 Цермановић-Кузмановић 1975. такође видети нарочито 5

Outcome of painted pottery is connected with burial of roman town's inhabitants on Necropolis II, later than Necropolis I, and dated from the second half of the 2nd century to the middle 4th century.⁸ Seven of nine vessels recovered belonged to the graves with cremation (Figs. 3-8), one to the grave with skeletal remains (Fig. 9) and one have been found during latest investigations of roman urban settlement (Fig. 10).



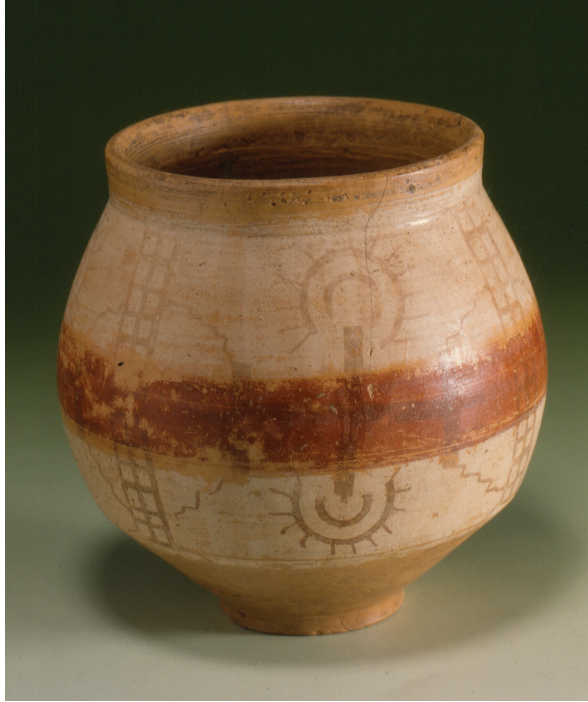
Sl. 4 Slikana posuda iz groba 141.
Fig. 4 Painted vessel from Grave 141.

All samples of painted pottery from Komini were made of good quality clay, wheel thrown and baked white or creamy-yellow. Decoration is painted in dark-brown colour on the pale ground. In one case only, ornamentation was made on the fine white slip (Fig. 5). Characteristic decorative motifs are mostly geometrical (triangle, net, rhomb, broken or zig-zag lines). These could also include the motif of "herring bone" (Fig. 4), if it is not a reduced representation of a branch (palm, conifer), which, like a vine with stylized spiral creases (Fig. 7/1), belong to much rarer, vegetable ornaments. They are sometimes supplemented by characteristic symbols resembling a wheel or the sun (Figs. 4 and 5). These motifs are present on painted pottery from Late Iron Age Europe.⁹ In comparison with later graves with inhumation (Grave 209, Fig. 9),

8 Цермановић-Кузмановић 1975. see also note 5

9 Сладић 2009, 77-102 (with bibliography); Tapavički-Ilić 2012, 158.

ostacima inhumiranog pokojnika (slika 9), a jedna je pronađena tokom istraživanja rimskog urbanog naselja (slika 10).



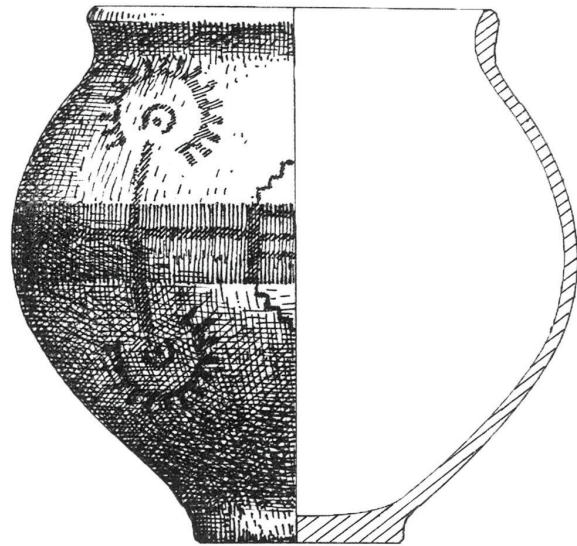
Sl. 5 Slikana posuda iz groba 143.

Fig. 5 Painted vessel from Grave 143.

Sve posude sa slikanim ukrasom iz Komina rađene su na vitlu od kvalitetne gline fine fakture i imaju belu ili bledo-žutu boju pečenja. Dekoracija je slikana tamnosmeđom bojom na svetloj podlozi. Samo u jednom slučaju slikani ukras je izveden na finom slipu bele boje (slika 5). Najviše su zastupljeni geometrijski motivi (trougao, mreža, romb, izlomljene i cik-cak linije). Ovima bi mogao da pripada i motiv "riblje kosti" (sl. 4), ukoliko se ne radi o svedenom prikazu grane (palma, četinar), koji, poput loze sa stilizovanim spiralnim vrežama (sl. Sl. 7/ 1), pripadaju znatno ređim, vegetabilnim ukrasima. Oni su ponekad dopunjeni i karakterističnim simbolima nalik točku ili suncu (slike 4 i 5). Navedeni motivi uglavnom su poznati iz keramičkog repertoara na slikanoj grnčariji iz Evrope mlađeg gvozdеног doba.⁹ U poređenju s kasnijim grobovima s inhumacijom (grob 209,

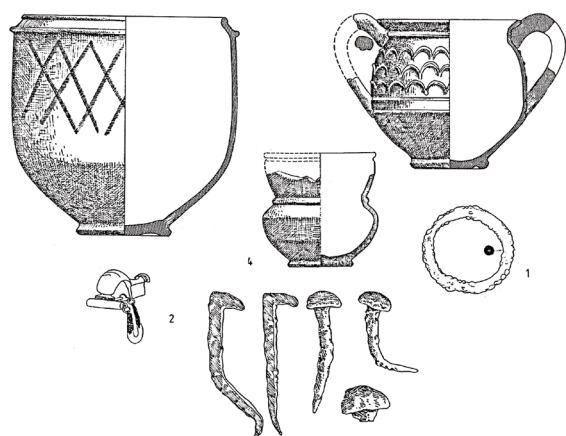
⁹ Сладић 2009, 77–102 (sa navedenom bibliografijom); Tapavički-Ilić 2012, 158.

particular difference has been established in the ornamentation concept applied on vessels from older graves with cremation (Grave 140, 141, 143, 150, 185, 191/192, Figs. 3-8).

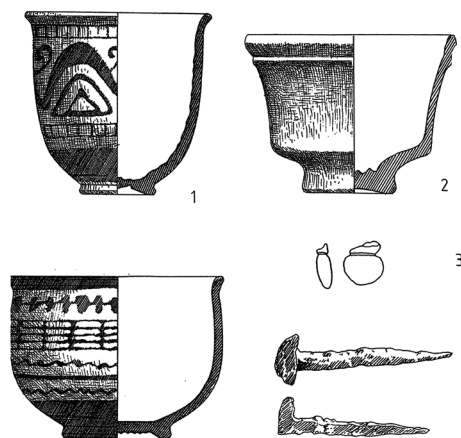


Pottery with painted ornaments is of simple shapes, mostly represented with deep bowls, beakers and cups. Their role in funerary context is not always the same. Large deep bowls were predominantly used as urns (ash containers) and drinking vessels (cups and beakers) as the grave inventory. Painted vessels were recovered from graves of different construction – funerary pits with an urn (ash container) (Fig. 11, Graves 140, 141, 185), pits with stone ash-chest (Fig. 11, Graves 143, 150, 191/192) and burial pits with inhumation (Grave 209).¹⁰

¹⁰ The simplest form is circular pit with an urn in the middle with stone plate covering the urn (Grave 140). The second type represent circular pit with an urn in the middle with covering stone plate and stone ring protecting the urn (Grave 141). Third type represent also circular pit but with stone ash-chest in the middle (Graves 143, 150). Fourth type shows elliptic pit with two vessels (Grave 185). Last type represent circular pit with double ash-chest in the middle (Grave 191-192).



Sl. 6 Slikana posuda iz groba 150.
Fig. 6. Painted vessel from Grave 150.



Sl. 7 Slikana posuda i drugi nalazi iz groba 185.
Fig. 7 Painted vessels and other finds from Grave 185.

slika 9), utvrđena je posebna razlika u konceptu ukrašavanja primijenjenom na posudama iz starijih grobova sa kremacijom (grob 140, 141, 143, 150, 185, 191/192, sl. 3-8).

Keramika sa oslikanim ornamentima jednostavnih je oblika i mahom predstavljena dubokim zdelama, lončićima i peharima. Njihova uloga u pogrebnom ritualu nije uvijek ista. Velike duboke zdele uglavnom su se koristile kao urne (recipijenti za pepeo) ili posude za piće kao inventar grobova. Oslikane posude pronađene su u grobovima različite konstrukcije: a. jame sa urnom (posuda za pepeo) (sl. 11, grobovi 140, 141, 185); b. jame sa sandučićem za pepeo (sl. 11, grobovi 143, 150, 191, 192); c. grobovi sa inhumacijom (grob 209).¹⁰

Fragmentovani krčag (ili amfora) sa geometrijskim ukrasom (slika 10), prema našim saznanjima, jedini je takav nalaz iz

10 Najjednostavniji oblik grobova sa kremacijom na nekropoli II u Kominima predstavlja kružna grobna jama sa keramičkom urnom u sredini poklopljenom kamenom pločom (grob 140). Drugi tip je kružna jama sa keramičkom urnom u sredini poklopljenom i okruženom kamenim pločama (grob 141). Treći tip je takođe jama kružnog oblika ali sa kamenim sandučićem za pepeo u sredini (grobovi 143, 150). Četvrti tip predstavljen je eliptičnim jamama sa dve keramičke posude (grob 185). Peti tip karakteriše kružna jama sa dvojnim kamenim sandučićem za pepeo u sredini (grobovi 191, 192).

The fragmented jug (or amphora) with net-like decoration (Fig. 10), to our best knowledge the only find acquired from urban settlement in Komini. This vessel, similar to the amphora from the area of the southeastern necropolis in Doclea¹¹, has a lower and upper part painted with a dark brown inconstant paint, which is made in two zones on the belly and a decoration in the form of triangles bordered by four lines. Inside the triangles in the upper row, short vertical lines were painted, while in the lower row, appears a wavy line or some other ornament that could not be identified due to damage. A jug from the ancient settlement in Komini could testify to the daily use of ceramic pottery with painted decoration in the Municipium S., but the findings of several altars¹² within a kind of sacral space in the immediate vicinity, however, suggest that the cult purpose of this court cannot be completely ruled out. It is similar with finds from Belgrade, some of which, although found mostly within a civilian settlement at the foot of the Singidunum legionary camp, were discovered near the sanctuary complex with votive monuments dedicated to Nemesis, Mithras and the Danubian and Thracian Horsemen.¹³ It is interesting that

11 Цермановић-Кузмановић 1975, Т I / 2.

12 Ружић 2009 113–114, сл. 12.

13 Бојовић 1979; Nikolić-Đorđević 2000, 163, Tip IX/12.

urbanog naselja u Kominima. Ova posuda, slično primerku amfore sa prostora jugoistočne nekropole u Duklji¹¹, ima donji i gornji deo obojen tamnosmeđom nepostojanom bojom kojom je na trbuhu izveden u dve zone i ukras u vidu trouglova oivičenih četvorostrukim linijama. Unutar trouglova u gornjem nizu oslikane su kratke vertikalne linije dok je u donjem nizu izgleda bila izvedena talasasta linija ili neki drugi ornament koji zbog oštećenja nije moguće identifikovati.



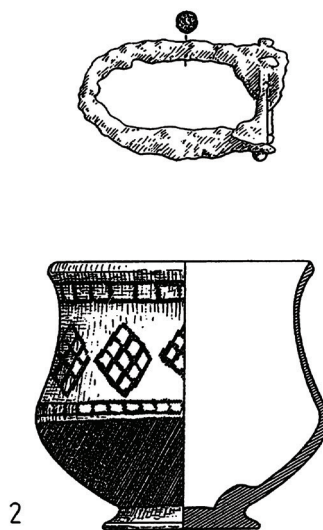
Sl. 8 Slikana posuda iz groba 191/192.
Fig. 8 Painted vessel from Grave 191/192.

Krčag iz antičkog naselja u Kominima mogao bi da svedoči o svakodnevnoj upotrebi keramičkog posuđa sa slikanim ukrasom u Municipijumu S., ali nalazi žrtvenika¹² u sklopu svojevrsnog sakralnog prostora u neposrednoj blizini, međutim, upućuju da se kulturna namena ovog suda ne može u potpunosti odbaciti. Slično je i sa pojedinim nalazima iz Beograda među kojima su neki, iako nalaženi mahom u okviru civilnog naselja u blizini legijskog logora Singidunuma, otkriveni unutar kompleksa svetilišta sa zavetnim spomenicima posvećenim

11 Цермановић-Кузмановић 1975, Т I / 2.

12 Ружић 2009 113–114, сл. 12.

the ceramic vessels with painted decoration discovered in the Roman castle in Makljenovac near Doboj are the most common among the ceramic finds at this site, as well as the fact that almost all of them were found in the same room within the principium of the auxilliary camp.¹⁴ At the site of Piatra Craivii in Dacia, ceramic vessels with painted ornaments were discovered near the sanctuary.¹⁵



Sl. 9 Slikana posuda iz groba 209.
Fig. 9. Painted vessel from Grave 209.

Graves with painted pottery within the Necropolis II in Komini are concentrated in its original, central part. According to the spacial distribution of the graves they are dated in the second half of 3rd century as well as the find from the eastern part of roman settlement. Exeptional find of painted vessel from the grave with inhumation (Grave 209) is from later period and belongs to the final phase of urban development of Municipium S. – the first half of 4th century.

14 Čremošnik 1984, 53; Žigić 2017, 140–143.

15 Berciu, Moga 1976, 78.

Nemezi, Mitri i Podunavskim konjanicima.¹³ Interesantno je da su keramičke posude sa slikanim ukrasom otkrivene u rimskom kastelu u Makljenovcu kod Doboja najzastupljenije među keramičkim nalazima na ovom lokalitetu, kao i to da su gotovo sve nađene unutar principije logora i to u jednoj istoj prostoriji.¹⁴ Na lokalitetu Piatra Craivii u Dakiji, keramičke posude sa slikanim ukrasom otkrivene su u blizini svetišta.¹⁵ Grobovi sa oslikanom keramikom unutar nekropole II u Kominima koncentrisani su u njenom središnjem delu. Prema položaju grobovi su datovani u drugu polovinu 3. veka, kao i nalaz iz istočnog dela rimskog naselja. Izuzetan nalaz oslikane posude iz groba sa inhumacijom (grob 209) potiče iz kasnijeg perioda i pripada završnoj fazi urbanog razvoja Municipijuma S. - prvoj polovini 4. veka. Uprkos činjenici da su poreklo i mesto proizvodnje rimskih slikanih posuda bili predmet radova nekoliko autora, ovi problemi su uglavnom ostali nerešeni.¹⁶ Nedavno izneta pretpostavka da je Singidunum bio proizvodni i distributivni centar za ovu vrstu keramike teško da se može održati budući da za to nema materijalnih dokaza u otkrivenim grnčarskim radionicama ovog važnog rimskog urbanog i vojnog središta.¹⁷ Sudeći prema većoj koncentraciji ovih posuda na tlu Dalmacije, verovatnije je da bi ovakve radionice pre mogli da očekujemo unutar ove provincije. Da li je proizvodnja ovakvih posuda postojala u Municipijum S. trebalo bi da pokažu rezultati budućih istraživanja na ovom mestu.

Despite the fact that the origin and place of production of painted ceramic Roman vessels were the subject of works by several authors, the majority left this problem unsolved.¹⁶ The recent assumption that Singidunum was a production and distribution center for this type of pottery can hardly be supported as there is no material evidence for this in the pottery workshops discovered at this important Roman urban and military center.¹⁷ However, judging by the higher concentration of these vessels in the province of Dalmatia, it seems more probable that one could expect such workshops within this territory. Whether the production of such pottery existed in Municipium S. should be shown by the results of future research at this site.



Sl. 10 Slikani krčag/ amfora iz rimskog naselja (lokalitet Grad) u Kominima (Municipium S).

Fig. 10 Painted jug/ amphora from roman settlement (site Grad) in Komini, Municipium S.

13 Bojović 1979; Nikolić-Đorđević 2000, 163, Tip IX/12.

14 Čremošnik 1984, 53; Žigić 2017, 140-143

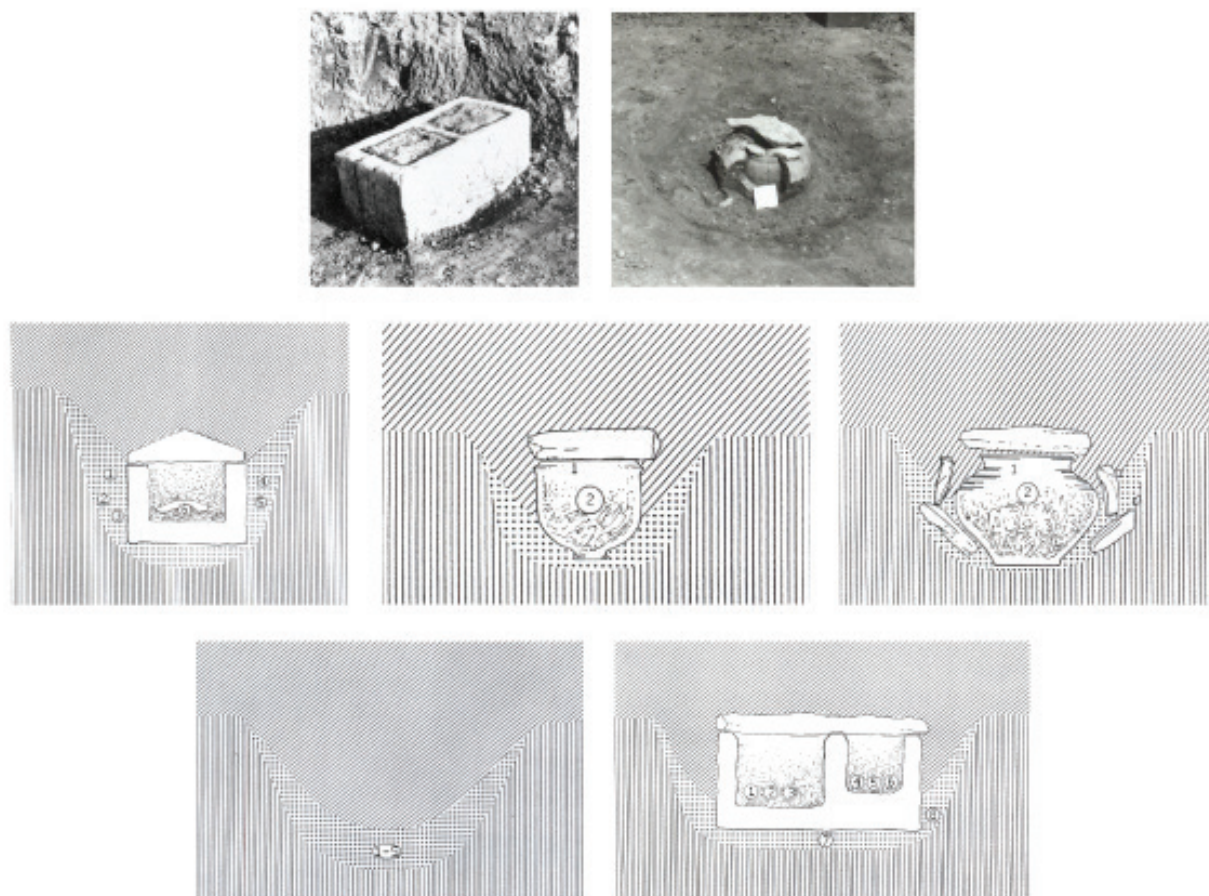
15 Berciu, Moga 1976, 78.

16 Čremošnik 1961, 190-202; Цермановић-Кузмановић 1975; Brukner 1981, 32-33; Čremošnik 1984; Nikolić-Đorđević 2005.

17 Žigić 2017.

16 Čremošnik 1961, 190-202; Цермановић-Кузмановић 1975; Brukner 1981, 32-33; Čremošnik 1984; Nikolić-Đorđević 2005.

17 Žigić 2017.



Sl. 11 Različite konstrukcije grobova sa kremacijom iz Komina (Municipium S).
Fig. 11 Various cremation construction burials from Municipium S.

Berciu, Moga 1976 – I. Berciu, V. Moga, La céramique Dace peinte de la citadelle de Piatra Craivii (Roumanie), *Arheološki vestnik* XXVI: 77–82.

Бојовић 1979 – Д. Бојовић, Митрине иконе и иконе трачког коњаника из Сингидунума, *Старинар* XXVIII–XXIX (1977–1978), 135–142.

Brukner 1971 – O. Brukner, Osnovne forme i tehnike rimske provincijske keramike iz Sirmijuma, *Materijali* 8: 31–56.

Brukner 1981 – O. Brukner, Rimska keramika u jugoslovenskom delu provincije Donje Panonije, Beograd 1981.

Cermanović-Kuzmanović 1966 – A. Cermanović-Kuzmanović, Rezultati istraživanja na području Municipiuma S... kod Pljevalja-selo Komini, *Materijali* IV: 77–84.

Цермановић-Кузмановић 1975 – А. Цермановић-Кузмановић, Сликана керамика и њена проблематика, *Старинар* XXIV–XXV (1973–1974), 103–106.

Cermanović-Kuzmanović 1976 – A. Cermanović-Kuzmanović, Pregled i tipologija keramike u jugoistočnom delu rimske provincije Dalmacije u doba carstva, *Arheološki vestnik* XXVI: 64–76.

Цермановић-Кузмановић 1981 – А. Цермановић-Кузмановић, Археолошка истраживања античких некропола у селу Комини код Пљеваља, *Старинар* XXXI: 44–56.

Цермановић-Кузмановић 2009 – А. Цермановић-Кузмановић, Пљеваљско подручје у римско и рановизантијско доба, у: *Историја Пљеваља*. ур. С. Терзић, Пљевља: Општина Пљевља.

Cermanović-Kuzmanović, Srejović 1966 – A. Cermanović-Kuzmanović, D. Srejović, Rezultati arheoloških istraživanja u jugoistočnom delu rimske provincije Dalmacije, u: *Kongres arheologa Jugoslavije (VII)* Herceg Novi: 21–28.

Cermanović-Kuzmanović, Srejović, Marković 1972 – A. Cermanović-Kuzmanović, D. Srejović, Č. Marković, Necropoles romaines a Komini prés de Pljevlja (Municipium S...), *Inventaria archaeologica Jugoslavica* 15.

Цермановић-Кузмановић, Велимировић-Жижић, Срејовић 1975 – А. Цермановић-Кузмановић, О. Велимировић-Жижић, Д. Срејовић, Античка Дукља: некрополе. Цетиње: Обод.

Cermanović-Kuzmanović, Srejović, Žižić 1965 – A. Cermanović-Kuzmanović, D. Srejović, O. Žižić, La nécropole romaine á Duklja (Doclea) prés de Titograd en Montenegro, *Inventaria archaeologica Jugoslavica* 8.

Cvijetić 2011 – J. Cvijetić, Opeke sa žigom iz Municipija S., *Glasnik SAD* 25, 51–63.

Cvijetić 2017 – J. Cvijetić, A Stamped Shield Boss from Municipium S. (Montenegro), in: *Ante portam auream, studia in honorem professoris Aleksandar Jovanović*, ed. M. Vujović, Belgrade 2017, 211–223.

Čremošnik 1960–1961 – I. Čremošnik, Nalazi bojene keramike u Bosni i Hercegovini u rimsko doba, *Glasnik Zemaljskog muzeja* 15–16 (1960–1961), 189–202.

Čremošnik 1976 – I. Čremošnik, Problematik der römischen und nachrömischen keramik in Bosnien und in Herzegowina, *Arheološki vestnik* XXVI: 54–63.

Čremošnik 1984 – I. Čremošnik, Poreklo rimske slikane keramike, *Arheološki vestnik* 35: 260–274.

Evans 1885 – A. J. Evans, Antiquarian Researches in Illyricum, Archaeologia (Westminster) 49: 1–167.

Ljuština, Cvijetić 2019 – M. Ljuština, J. Cvijetić, Notes on ethnical components in forming archaeological picture of Southwestern Serbia and Northern Montenegro in protohistory and Early Roman period, Археологія і давня історія України / Archaeology and Early History of Ukraine 2 (31), Інститут археології Національної академії наук України, Київ 2019, 83-91.

Nikolić 2005 – S. Nikolić, A group of painted vessels from Singidunum, Starinar LV, 107–113.

Пач 1909 – К. Пач, Из Плеваљског Санџака, Гласник Земалског музеја XXI (1909), 105–134.

Ружић 2009 – М. Ружић, Силван и Херкул у загробним веровањима становника Муниципија С. (Silvanus and Heracles in the afterlife beliefs of the inhabitants of Municipium S: in abstract), Архаика 2: 103–118.

Ружић 2013 – М. Ружић, Комини (Муниципијум С...) у светлу нових истраживања, Гласник Завичајног музеја (Пљевља) 8-9, 27–46.

Сладић 2009 – М. Сладић, Бојена керамика у културама млађег гвозденог доба Европе, Архаика 2: 77–101.

Таравићи-Илић 2012 – М. Таравићи-Илић, Some Observations concerning painted Pottery in Moesia Superior, Rei Cretariae Romanae Acta Favtorum 42, Bonn 2012, 155–158.

Вујовић, Cvijetić 2011 – М. Вујовић, J. Cvijetić, Mortaria from Komini – Municipium S. (Montenegro), Glasnik SAD 26, 105–112.

Žigić 2017 – V. Žigić, Rezultati prvih arheoloških istraživanja antičkog utvrđenja u Makljenovcu kod Doboja 1959. i 1960. godine, Godišnjak CBI / Jahrbuch CBI 46, 125–167.