

ЛАЗАРИЦА, ВИДОВ ВРХ, ХЕРЦЕГ-НОВИ –
ВИШЕСЛОЈНИ АРХЕОЛОШКИ ЛОКАЛИТЕТ

LAZARICA, VIDOV VRH, HERCEG-NOVI – MULTI
LAYERED ARCHAEOLOGICAL SITE

Радмила Ђапин
Ђорђе Ђапин
ЈУ Градски музеј Мирко Комненовић и
галерија Јосип Бепо Бенковић Херцег-Нови
Марка Војновића 4
85340 Херцег Нови, МНЕ
radmilacapin@gmail.com
djcapin@gmail.com

UDK 902/904(497.16Herceg Novi)

Апстракт

На локацији Видов врх изнад Херцег-Новог, по позиву Одбора за обнову цркве Лазарице и на основу Рјешења РЗЗСК бр. 02-1211 од 12. 08. 2009. екипа ЈУ Музеј и Галерија Херцег-Нови је 2009. извела заштитно археолошко истраживање којим је потврђено постојање вишеслојног археолошког локалитета. Од архитектуре откривени су темељи цркве чија основа припада типу цркава са прислоњеним луцима карактеристичним за период 15-17. вијека на простору Старе Херцеговине, дио зидова из времена њене обнове 1889. г. и дио илирских зидова који су послужили као темељ за сјеверни и јужни зид цркве. Покретни археолошки материјал чине бронзани појасни језичак из 9. вијека, фрагменти керамике и златна наушница из културног слоја који је определијелен у хеленистички период, као и бронзани новчић, случајни налаз из истог периода у близини локалитета. Пронађени материјал индицира илирску градину.

Кључне ријечи: Видов врх, Херцег-Нови, црква Лазарица, 1889. г, 15-17. вијек, Стара Херцеговина, бронзани појасни језичак, 9. вијек, хеленизам, Илири, градина.

Abstract:

On the location of Vidov vrh above Herceg Novi, upon the invitation of the Committee for the restoration of Lazarica church and on the basis of Resolution No. 02-1211 from 12. 08. 2009 the team, representing the Museum and Gallery of Herceg Novi, in 2009 carried out the protective archaeological excavation which confirmed the existence of a multi-layered archaeological site. As for the architecture, the church foundations, belonging to the type of the churches with rebated arches, typical of the period 15-17 century, have been discovered, within the area of Old Herzegovina, part of the walls from the time of its restoration in 1889 and part of the Illyrian walls that served as the basis for the north and south walls of the church. The movable archaeological material consists of a bronze belt latch from the 9th century, fragments of pottery and gold earrings from the cultural level that is committed to the Hellenistic period and a bronze coin, accidental discovery of the same period in the vicinity of the site. The excavated material indicates Illyrian ruins.

Key words: Vidov vrh, Herceg Novi, church Lazarica, 1889, 15-17 century, Old Herzegovina, bronze belt latch 9th century, Hellenism, Illyrians, ruins.

Локалитет Видов врх се налази у општини Херцег-Нови, катастарска парцела 4770 КО Крушевице, на коти 772 м, координате: N - 42° 30' 00,3"; EО - 18° 27' 55,7" изнад Топалског залива и Суторинског поља и дио је стрмих кречњачких одсјека Орјена који чине сјеверну и сјевероисточну границу приморског простора динарског правца пружања СЗ-ЈИ (Сл. 1). Рељеф је доста уједначен. Простор је широко отворен према мору. Кроз Суторину тече истоимена ријека дуга 9 км која сабира воде ширег простора и има више притока, од развођа Нагуманац до ушћа у залив. На ушћу је ријека нанијела велику количину љековитог муља, претежно од распаднутог палеогеног флиша (Bešić, Pavić 1979, 9, 13).

Испод Видовог врха је извор Творађа, у близини се налазе села Мокрине, Сврчуге и мокрински засеок Лазаревићи. Описујући Мокрине поп Саво Накићеновић (1913, 460) пише да има радне земље за сијање јечма, ражи и пшенице, има нешто ливаде и винограда, пашњака и шума.

Углавном је приступачан са свих страна, осим са јужне коју није било могуће обићи приликом истраживања због опасности од евентуално заосталих мина. Деведесетих година 20. вијека Војска Југославије је пробила пут од локалитета Мили до црквине.

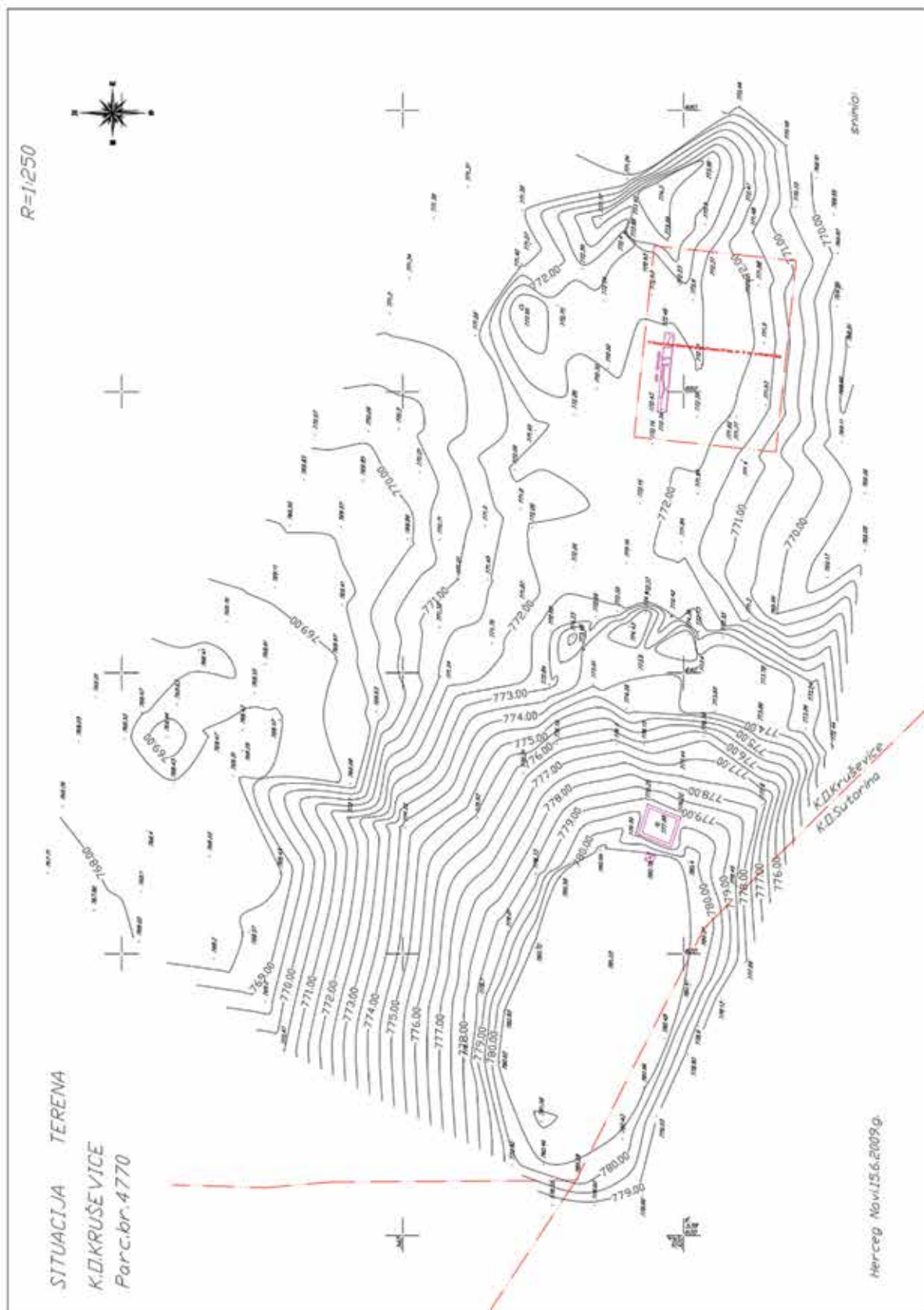
Са самог врха, са највише коте могућа је визуелна контрола и контакт са широким подручјем које је најбоље описао др Лазар Томановић 1888. г. (Максимовић 2007, 423-424) *Него су ме из код цркве повели код развалина турске куле на једну високу литицу. Ту смо тек посиједали у хладу онијех зидина, па смо стали посматрати чудо испред нас, којег се нијесмо могли нагледати. Са истока се к небу дижу Ловћен, па онамо даље Суторман, па Румија, високе планине слободне Црне Горе; на западу ничу из мора Локрум, па Шипањ, па Мљет, дивни острови негдашње славне Дубровачке области; а у свему томе простору на југу од истока до запада пукло велико море и до према нама се подигло, па се с небом саставило, да им не можеш границе разабрати; небеско се*

The site Vidov peak is located in the municipality of Herceg Novi, cadastral parcel 4770 KO Krusevice, at a height of 772 m, the coordinates: N - 42° 30' 00,3"; EО - 18° 27' 55,7" above the bay od Topalj and Sutorina field and is a part of the steep limestone of the mountain Orjen that creates the northern and north-eastern border of the coastal area of Dinaric direction NW-SE (Fig. 1). The relief is quite uniformed. The space is wide open to the sea. Through Sutorina there is a flowing river of the same name, 9 km long, that gathers water in the wider area and has more tributaries, from the watershed Nagumanac to the mouth of the bay. At the mouth, a large amount of healthy mud was brought by the river itself, mostly from decaying paleogenic flysch (Bešić, Pavić 1979, 9, 13).

Beneath Vidov peak, there is a spring of Tvorada, the villages Mokrine, Svrčuge and Mokrin's smaller village Lazarevići are nearly located. Describing Mokrine, a monk Savo Nakićenović (1913, 460) writes that there is cultivated soil for sowing barley, rye and wheat, there are some meadows and vineyards, pastures and forests.

It can be reached from all sides except from the south that could not have been visited during the research due to the risk of possible mines. During the nineties of the 20th century the Yugoslav Army broke through the way from the site Mili to Crkvine.

From the very top, at the highest point, a visual control and contact with a wide area is possible, which is best described by Dr. Lazar Tomanovic in 1888 (Maksimovic, 2007, 423-424) *But I was taken out of the church to the wreck of the Turkish tower on a high cliff. We have just sat down in the shades of these walls, so we started looking at a miracle before us, from which we could not take our eyes off. From the east upward, rises Lovcen, with Sutorman over there, and Rumija, a huge mountain of free Montenegro; to the west up out of the sea Lokrum and Šipanj are springing, and Mljet, beautiful islands of the former famous Dubrovnik area; and in all this area from the south from the east to the west the great sea broke and raised towards us, and met with the sky, you cannot make out the border; The blue of the sky flowed endless-*



Сл. 1

плаветнило слило са морским у недогледу, па не знаш, да ли су оно бродови, што једре по мору, или лабудови, што у ваздуху лете. И још ми кажу, да има ведрих јутара, кад се види далеко у исток Крф и преко мора италијске планине! ... па опет гледамо дурбинима на исток Боку са заливом јој до Превлаке и Солила, на Суторину са њеним чаробним затоном; а под нама управо ено Молунат са његовом луком малом али поузданом, и са живописном околином; па на запад пут Дубровника растире се дивно и плодно Конавоско поље. Сасвим друге врсте развија се панорама сјеверна пред нама. То је кршна Херцеговина, све суре планине до планине, по којим видиш ђе-ђе по мало шуме, ђе се црни. На истоку остаје Добрштица у аустријској граници са својим врхом Одијевом; па је до ње к сјеверу висока Субра, па Оријен, па Кабао управ на сјевер, па Врбањ изнад Зубаца, па до њега Свитавац, а сасвим близу нас на сјеверозападу подиже се Влаово-брдо или Лов-брдо, који не да даље поглед растирати по крсној земљи Светог Саве и Херцега Шћепана.

Према предању и сачуваним документима, на Видовом врху, на нешто нижем платоу источно од највише коте, налазиле су се развалине завјетне цркве посвећене Св. мученику Лазару кнезу српском. О њеном настанку и рушењу се није знало ништа, али се сваке године на Видовдан на том црквишту вршила служба. Иако се црквина налази у атару села Сврчуге, она је била заједничка за два села – Сврчуге и Доње Мокрине. Након морејског рата, 1700. г. Гриманијева линија је подијелила овај простор између Млетачке републике и Османске империје. Године 1888. сачињен је уговор о обнови цркве, поводом петстогодишњице косовске битке, са детаљима о начину зидања и мјерама завјетне цркве, села Сврчуге крушевичке парохије и Доњих Мокрина мокрињске парохије (тада су Сврчуге биле у оквиру турске, а Мокрине у оквиру аустријске границе). Припадала је, као и данас, Епархији Захумско-херцеговачкој и Приморској. Освећење је извршено на Мали Госпођиндан 1889. г. (Српски глас 40, Задар 1890, 3).

ly into the blue of the sea, and then you do not know, whether there are ships, which sail on the sea, or swans, which fly in the air. And they told me that on clear mornings, Corfu to the east and Italian mountains overseas can be seen! ... And again we look to the east towards Boka and her bay with binoculars towards Prevlaka and Solila, on Sutorina with its magical decline; under us Molunat with its port, small but reliable, and its picturesque surroundings; then, to the west towards Dubrovnik, a wonderful and fertile field of Konavljje. Quite a different panorama spreads to the north ahead. It is the strapping Herzegovina, all bare mountains next to each other, a little bit of forest scattered throughout, with a little bit of black, too. In the east there remains of Dobrštica on the Austrian border with its peak Odijevo; up to it to the north, the high Subra then Orijen and Kabao, Vrbanj above Zubac, then Svitavac, and quite close to us in the northwest raises the Vlaovo-hill or Lov-hill, that do not allow us to look over towards the bare country of Saint Sava and Herceg Šćepan.

According to the tradition and preserved documents, on Vidov peak, at a slightly lower plateau east of the highest level, there were the ruins of the votive church dedicated to St. Serbian Prince Lazar the martyr. Nothing was known about its origin and demolition, but every year on Vidovdan (St. Vitus), on the church site there was a church service. Although the church is located in the village of Svrčuge, it served for two villages - Svrčuge and Donje Mokrine. After the Morean war, in 1700, Grimani line has divided this area between the Venetian Republic and the Ottoman Empire. In 1888 an agreement was made, on the renewal of the Church, on the occasion of the 500th anniversary of the Battle of Kosovo, with details of the masonry and measures of votive church, villages Svrčuge of Kruševička parish and the Donja Mokrina of Mokrinjska parish (back then Svrčuge were within Turkish and Mokrine within Austrian border). It has belonged to the Eparchy of Zahumlje, Hercegovina and Littoral. The consecration was performed on Mali Gospođindan in 1889 (Serbian voice 40, Zadar 1890, 3). The church was, between two World wars, damaged by lightning, and was completely destroyed during World War

Црква је између два свјетска рата оштећена од грома, а потпуно је срушена током Другог свјетског рата, када су италијански војници од камена са цркве изградили грудобран у сувомеђи на платоу изнад. Ктиторска плоча са натписом се чува у парохијалној цркви Св. Ђорђа у Лазаревићима.

На локалитету је прије почетка ископавања био видљив дио сјеверног зида у дужини од 4,70 м. Да би се одредила величина ископа сразмјерна циљу истраживања и количини средстава, отворен је контролни ров правца сјевер-југ, дужине 9,70 м и ширине 0,50 м. Терен има благи пад према југу. На сјеверној страни рова је стијена, према југу испод површинског слоја је шут састављен од кречног малтера свијетло окер боје, ситног и нешто крупнијег дробљеног камена, пар фрагмената опеке, малтера са зидова и рецентног материјала. У овом дијелу ископан је слој релативне дубине 30-40 см кроз шут. Унутар цркве откопан је слој шута рел. дубине до 30 см, до 3 сачуване in situ камене плоче које су дио пода. Са јужне стране, изван цркве, откопан је слој шута рел. дубине до 60 см и дјелимично је откривен дио јужног зида који је сачуван на нижој коти у односу на сјеверни и више је разрушен.

У уговору из 1888 г. су наведене димензије цркве 8x5 м. На основу откривених дјелова зидова претпостављено је да су испоштоване ове мјере, па је одређено да ширина ископа буде 6 м, дужина 10,60 м, који је подијељен на 4 квадранта: квадрант 1 - СИ дио цркве, димензија 5,80 x 3 м, квадрант 2 - ЈИ дио, 5,80 x 3 м, квадрант 3 - СЗ дио, 4,80 x 3 м и квадрант 4 - ЈЗ дио, 4,80 x 3 м. Квадранти су наизмјенично откопавани ради добијања контролних профила правца С-Ј и И-З. Током радова отворена су и два проширења, на источној страни квадранта 1 и 2, димензија 3,75 x 1 м, како би се у потпуности открила апсида и са јужне стране квадранта 2 и 3, димензија 11,60 x 0,50 м, ради откривања темељног дијела јужног зида цркве.

II, when the Italian soldiers with stones from the church built the battlement in the upper plateau. Donors' table with an inscription is kept in the parochial church of St. George in Lazarevici.

On the site before the beginning of the excavation, a part of the north wall of the length of 4.70 m was visible. In order to determine the size of the appropriate excavations and the amount of research funds, a control trench with the direction north-south and the length of 9.70 m and a width of 0.50 m was dug. The terrain has a slight decrease towards the south. On the north side of the trench, there is the rock, to the south below the surface layer is debris, made up of lime mortar of light ochre color, small and somewhat coarse crushed stone, few fragments of brick, mortar and recent material. In this section, a layer, of a relative depth of 30-40 cm was excavated through the debris. Inside the church, a layer of rubble of a relative depth to 30 cm was unearthed, 3 in situ stone slabs were preserved that are part of the floor. To the south, outside the church, the layer of rubble was excavated of a relative depth of 60 cm and partially a part of the south wall is uncovered, which is preserved at a lower elevation in comparison to the north and more is destroyed.

In the agreement from 1888, there are the dimensions of the church of 8 x 5 m. On the basis of the unearthed parts of the walls, it is assumed that the measures are taken into account, therefore it is determined that the width of the trench is 6 m, the length 10,60 m, which is separated into 4 quadrants: quadrant 1 - NE part of the church, the dimensions of which are 5,80 x 3 m, quadrant 2 - NE part, 5,80 x 3 m, quadrant 3 - NW part, 4,80 x 3 m and quadrant 4 - SW part, 4,80 x 3 m. Quadrants were alternately excavated, in order to obtain control profiles with directions of NS and EW. During the works, two extensions were opened, on the east side of the quadrant 1 and 2, with dimensions of 3.75 x 1 m, in order to fully reveal the apse and from the south quadrant 2 and 3, measuring 11.60 x 0.50 m, to detect the fundamental part of the south wall of the church.

Квадрант 1

СИ дио цркве, пад терена иде од коте 772,70 м на сјеверу до 772,46 м на југу. Након скидања дијела шута откривен је дио сјеверног зида и апсиде, темељ за часну трпезу, дио урушеног амвона *in situ* на коти 772,20 м и дио поплочања - стазе уз сјеверни зид. Ниво стазе је ниво тла са сјеверне стране из времена када је црква коришћена и налази се на коти 772,38 м. Слој шута је релативне дубине 40-50 см, садржи кречни малтер свијетле сиво-окер боје са пијеском ситније гранулације и понеким крупнијим зрном, грумењем живог креча и мало туцане опеке, затим ситнији, дробљени камен и понеки крупнији необрађени, пар фрагмената опеке дебљине 1,5 см, фр. прозорског стакла, фр. метала - дио свијећњака, новац - 50 пара из 1925. г. (ТI, 1) пршљен крупније животиње. Крупнији фрагменти малтера и више шута је у апсиди као и при сјеверном зиду. Испод шута је тамномрка и мрка растресита земља са фр. керамике (фр. дршке амфоре, црно фирнисована, хеленистичка), фр. стакла - провидно, зелено, морски пуж, шут - кречни малтер свијетло окер и бјеличаст, са финим пијеском и са крупнијим каменчићима пречника 10-12 мм и крупним грумењем живог креча, ситни дробљени камен и нешто крупнији необрађен, 1 гвоздени клин. У овом слоју, дебљине 30-50 см је горња ката 771,91 м илирског зида рађеног у сувомеђи. Испод је црна растресита земља са чистим хеленистичким материјалом. У апсиди, овај слој са црном земљом је у нивоу првог реда камена из темеља, дебљине око 18 см, до коте 771,50 м, док је у наосу дебљине око 50 см, до коте 771,14 м до стијена.

Квадрант 2

ЈИ дио цркве, пад терена према југу је од коте 772,47 до 772,12 м. Слој шута је као и у квадранту 1, само са неколико комада сиге, иде до нивоа црвене земље, која се мјестимично сачувала у апсиди и наосу. Откривен је јужни дио апсиде, јужни зид на катама 772,11 до 772,40 м. Црвена земља

Quadrant 1

NE part of the church, the slope of the terrain ranging from 772.70 m on the north to 772.46 m on the south. After removing part of the debris, a part of the north wall and the apse were found, the foundation of the Holy Table, collapsed part of an ambo (*amvon*) *in situ* at a level of 772.20 m, and part of the pavement - the track along the north wall. The level of the track is at ground level from the north side, from the times when the church was used and is located at a height of 772.38 m. A layer of debris is of the relative depth of 40-50 cm, contains lime mortar of a light gray and beige color with a finer grit sand and a few larger grains, lumps of quicklime and a little crushed brick, then smaller, crushed stone and some larger raw, few fragments of brick 1, 5 cm, thick, fr. window glass, fr. metal - part of candlesticks, money - 50 para of 1925. (TI, 1) vertebra of a larger animal. Larger fragments of plaster and more debris are in the apse and in the north wall. Beneath the rubble, there is dark brown and the blackish loose earth with fr. ceramics (fr. amphora handles, black furnace Hellenistic), fr. glass - transparent, green, sea slug, debris - lime mortar of a pale ocher and whitish color, with fine sand and pebbles with a larger diameter 10 to 12 mm and large lumps of quicklime, fine crushed stone and somewhat larger untreated, 1 iron wedge. In this layer, the thickness of 30-50 cm is the highest elevation 771,91m of Illyrian wall, made in dry-stone masonry. Below, there is a black loose earth with clean Hellenistic material. In the apse, this layer with black ground is levelled with the first row of stone from the ground, about 18 cm thick, up to the level of 771.50 m, while the nave is of a thickness of about 50 cm, to the elevation of 771.14 meters to the rocks.

Quadrant 2

SE part of the church, the slope of the terrain ranging from 772.47 to 772.12 m. A layer of debris is as in Quadrant 1, with only a few pieces of Tufa, which goes to the level of red earth, which is partially preserved in the apse and nave. The southern part of the apse was

је помијешана са живим кречом и чини подлогу у коју су полагане камене подне плоче, очувана је у слоју од 2-6 см, у апсиди на коти 772,35, до 772,40 м код ЈИ угла, гдје је прилијепљена уз њега, па је ниво пода у апсиди око 772,40 м. Откривен је до краја темељ за часну трпезу, димензија 80 x 80 см, у свијетло мркој земљи, израђен од 2-4 реда већег притесаног камена везаног црвеном земљом и испуњен ситнијим каменом. У наосујеоткривено 5 дјелимично поремећених подних плоча у црвеној земљи, рађених од сивог камена без трбуха, дебљине 4 см и са трбухом 8 см и мање, од црвеног камена, које су на нижој коти и биле су, мјестимично, дио старијег пода или субструкције испод сивих плоча, дебљине 2,2-5,5 см. Шут је као и у кв. 1 концентрисанији у апсиди и при јужном зиду, гдје је нађен и крупнији комад малтера којим је био омалтерисан угао зида. Испод црвене земље је мрка растресита земља помијешана са шутом изражено према западној страни, док је нешто дубље мрка са ситним каменом и фр. хеленистичке керамике. У овом слоју је горња ката илирског зида 772,00 м. На дну овог слоја је мрка земља, помијешана са црном, растреситом земљом у којој су нађени фр. зеленог провидног танког стакла, фр. керамике и у апсиди новчић - аустријски из 1860. г. на коти 772,71 м (Т1, 2). Слој испод црвене земље је дебљине до 50 см између ката 771,60 уз јужни зид до 772,80 м на сјеверној страни. Слиједи чисти културни слој наслојене црне, растресите земље са ситним каменом и фр. хеленистичке керамике, изражен од стијене испод часне трпезе до контролног профила на западу. Два прва реда камена из темељне зоне, илирског, јужног зида су у непоремећеном хеленистичком слоју. Стерилни слој између стијена је на 771,12 м.

Проширењем кв. 1 и 2 на источној страни у правцу унутрашњих зидова откривен је спољни апсидални лук. У шуту, релативне дубине 0,40 м, иза апсиде нађене су поломљене камене плоче које су дио кровног покривача, дебљина камена 2-3,5 см, и дио кровног вијенца. Испод шута је мрка и тамно мрка земља са фр. керамике,

found, the southern wall of the elevations from 772.11 to 772.40 m. The red earth is mixed with live lime and makes the foundation in which the stone floor slabs were placed, it has been preserved in a layer of 2-6 cm, in the apse at the elevation of 772.35 to 772.40 m at the SE corner, where it is closely put to it and therefore the level of the floor in the apse is around 772.40 m. The foundation of the Holy Table was fully discovered, measuring 80 x 80 cm, in the light dark earth, made of 2-4 rows of large dressed stone bound by the red earth and filled with small stones. In the nave, 5 floor boards partially moved, were discovered, in the red earth and made of gray stone, 4 cm thick and with 8 cm of stomach and less, red stone, which are at a lower elevation and were, in some places, the older part of the floor or substructure beneath the gray slabs with a thickness from 2.2 to 5.5 cm. The debris is as in quadrant 1 more concentrated in the apse and in to the south wall, where it was found together with the bigger piece of plaster which was plastered to corner of the wall. Below the red soil, there is a grim loose earth mixed with rubble towards the west side while deeper, there is fine stone with fr. of Hellenistic pottery. In this layer is the upper height of the Illyrian wall 772.00 m. At the bottom of this layer, there is a grim soil, mixed with black, loose earth where fr. of a green transparent thin glass, fr. ceramics and apse coin - Austrian from 1860 at a height of 772.71 m (T1, 2) were found. The layer below the red soil is thick up to 50 cm between the heights of 771.60 from the south wall to 772.80 m to the north. Then follows a pure cultural layer of coated black, loose earth with a tiny stone and fr. of Hellenistic pottery, emphasized by the rocks beneath the altar table to control profile on the west. The first two rows of stone from the core zone, Illyrian, south wall are in undisturbed Hellenistic layer. The sterile layer between the rocks is at 771.12 m.

By extending qu. 1 and 2 on the east side towards the interior walls the outer apsidal arch was discovered. In the debris, the relative depth of 0.40 m, behind the apse, broken stone slabs that are part of the roof cladding, stone thickness 2-3.5 cm, and part of the roof cornice were found. Beneath the rubble, there is grim

дробљеним и крупнијим необрађеним каменом, сигом и шутом старије цркве. У следећем слоју у сивој земљи са каменом је нађен бронзани језичак појаса (772,56 м), дио франачке појасне гарнитуре 9. вијека.

Квадрант 3

С3 дио цркве, шут је концентрисан дуж сјеверног и западног зида, а према средини се мијеша са мрком земљом. Код С3 угла (771,91 м), испод шута у сивомркој земљи, на мркој земљи са крупним каменом и стијени, изливен је, током радова, слој кречног малтера дебљине 2-17 см, величине 90x70 см, жуто-окер боје, са морским пијеском и туцаном опеком, крупним грумењем живог креча, на подлози од чистог креча дебљине 2-5 см.

Квадрант 4

Ј3 дио цркве, испод, до 30 см дебелог слоја шута су трагови црвене земље и већ ровом откривене три камене подне плоче. Испод црвене земље је шут од кречног малтера и пијеска, испод је свијетло сива земља са мало фр. керамике, затим мрка и тамномрка са ситним и крупним каменом, са фр. керамике и на крају црна земља између стијена са чистим хеленистичким материјалом. У мркој земљи, на коти 771,65 м је нађена златна хеленистичка минђуша – каричица.

Јужни зид млађе цркве је у овом дијелу потпуно разграђен до нивоа старије цркве. Западно од цркве у кв. 3 и 4, ископ је плитак до 30 цм, скинут је шут и откривен западни зид. Од налаза један аустријски новчић из 1916. г. на коти 772,03 м (Т1, 3). Проширењем кв. 2 и 4 дефинисан је јужни зид са спољне стране. Релативна дубина ископа је 0,90 м, до нивоа првог реда камена илирског зида. Испод шута је тамномрка, растресита земља са фр. керамике уз зид, док је јужније на 20 цм од зида испод мрке земље слој шута са опеком.

and dark brown earth with fr. ceramics, crushed and larger raw stone, limestone and rubble of an older church. The next layer in the gray soil with stone a bronze belt latch (772.56 m), part of the Frankish belt of 9th century was found.

Quadrant 3

NW part of the church, debris is concentrated along the north and west walls, and towards the middle it is mixed with the brown earth. In the NW corner (771.91 m), under the rubble in dark grayish soil, in black soil with large stones and rocks, during the works, is a layer of lime mortar thickness of 2-17 cm, the size of 90x70 cm, yellow-ocher color, with marine sand and crushed brick, large lumps of quicklime, on a base of pure lime 2-5 cm thick was cast.

Quadrant 4

SW part of the church, below, up to 30 cm, a thick layer of debris are the traces of red soil and in the trench, already discovered three stone floor slabs. Below the red soil is debris of lime mortar and sand, under a light gray soil with little fr. ceramics, then grim and dark brown with small and large stones, with fr. ceramics and finally black soil between the rocks with clean Hellenistic material. In the brown soil at a height of 771.65 m Hellenistic gold earring – ring was found.

The south wall of the church that is younger, in this part is completely degraded to the level of an older church. West of the church in the qu. 3 and 4 excavation is shallow up to 30 cm debris is removed and west wall is excavated. From the findings, an Austrian coin from 1916. at a height of 772.03 m (T1 3). By extending qu. 2 and 4 the southern wall on the outside is defined. The relative depth of excavation is 0.90 m, up to the first row of stones of Illyrian wall. Beneath the rubble is dark brown, loose earth with fr. ceramics against the wall, while to the south at 20 cm from the wall beneath the brown earth layer of rubble with bricks is found.

На површини од 73,18 м² на стјеновитом тлу, откривени су темељи старије цркве и дио зидова цркве из 1889. г. (Сл. 2, 3). Темељни дио јужног и дио сјеверног зида леже на остацима илирске грађевине (Сл. 4). Ширина илирског зида је 1-1,40 м, а темељног дијела старије цркве 0,90-1,30 м. Црква је имала спољне димензије 8,05 x 5,08 м, апсида је потковичаста, дубине 1,45 м, правилна, урађена од лијепо оклесаног камена, рад мокринских мајстора. Ширина подужних зидова је 0,64 м, а западног, источног и апсиде је 0,70 м. На сјеверном зиду је откривена основа пиластра димензија 22 x 40 цм, удаљен 3,16 м од источног и западног зида, док на јужном није сачуван. Оријентација цркве је З-И са девијацијом 3° СЗ-ЈИ. Висина стијена унутар цркве одређује и ниво пода, у наосу он је морао бити изнад коте 772,02 м. Према откривеним подним плочама *in situ* у наосу је ниво пода био око коте 772,23 м, а у олтарском простору није испод 772,40 м. Млађа црква је зидана са кречним малтером свијетле сиво-окер боје са пијеском ситније гранулације и понеким крупнијим зрном, грумењем живог креча и мало туцане опеке, лица су рађена каменим квадерицама, док је испуна од ситног камена. Зидови су са унутрашње стране омалтерисани. Била је покривена каменим плочама. Старија црква је зидана са кречним малтером окер боје у чијем саставу је морски пијесак различите гранулације, грумење живог креча и туцана опека. Коришћена је и сига.

Откривен је фундамент часне трпезе у олтару, урушене и поломљене камене плоче амвона са кружном у плитком рељефу урађеном траком, ширине 4 см, пречника 40 см, на коме је стајала цјеливајућа икона у наосу. Камене плоче пода су лежале у танком слоју црвене земље помијешане са живим кречом. Испод црвене земље је финији шут састављен од пијеска и кречног малтера са туцаном опеком и морским пијеском од старије цркве. Испод је слој насипа - нивелисање за старију цркву, мрка земља са ситним и крупнијим,

With an area of 73.18 m² on the rocky ground, the foundations of an older church and part of the walls of the church from 1889 (Fig. 2, 3) were discovered. The part of the foundation of the south and the north wall is laid on the remains of Illyrian structure (Fig. 4). The width of the Illyrian wall is 1 to 1.40 m, and the foundation parts of an older church from 0.90 to 1.30 m. The church had external dimensions of 8.05 x 5.08 m, the apse is of a horseshoe shape, the depth of which is 1.45 m, proper, made of finely-dressed stone, work of masters from Mokrin. The width of the longitudinal walls is 0.64 m, and the western, eastern and apse is 0.70 m. On the north wall basis of pilaster measuring 22 x 40 cm was uncovered, 3.16 m away from the east and west walls, while the south is not preserved. The orientation of the church is WE with deviation of 3 ° NW-SE. The height of the rocks inside the church determines the level of the floor, in the nave it had to be above the level of 772.02 m. According to the discovered floor slabs *in situ*, in the nave the floor level was around 772.23 m, and in the altar area not below 772.40 m. Younger church was built of lime mortar of a light gray and beige color with a finer grit sand and a few larger grains, lumps of quicklime and a little of crushed brick, the faces are made of stone blocks, while the filling is of a gravel. The walls are plastered on the inside. It was covered with stone slabs. The older church was built with lime mortar of ocher color and it was comprised of a variety of sea sand grit, lumps of quicklime, and crushed brick. There were also some icicles.

The foundation of the altar table in the altar was discovered, collapsed and broken stone slabs with an ambo, in bas relief, round ornamented tape of 4 cm with, with the diameter of 40 cm, on which the veneration icons in the nave stood. The stone slabs of the floor laid in a thin layer of red soil mixed with lime. Below the red soil is finer debris composed of sand and lime mortar with crushed brick and sea sand from an older church. Beneath, there is the layer of the embankment - levelling the old church, dark earth with small and larger, raw stones and fr.

необрађеним каменом и фр. хеленистичке керамике. Слиједи, у тамној и црној земљи, чист културни слој илирско-грчког периода (Сл. 5). Грађење старије цркве и наслањање на илирску грађевину се може пратити кроз копање ровова за темељ, нивелисање и дренажу терена између стијена мрком земљом са фр. керамике из закаченог хеленистичког слоја. Такође се могу пратити ровови и њихова дубина поред зидова везаних за обнову цркве. Кроз цио ископ фрагменти хеленистичке керамике су налажени заједно са фрагментима грубе, једноставне керамике.

Откривени архитектонски остаци одговарају мјерама и основном плану цркве задатим у Уговору, а истраживања су потврдила да тај план понавља старију фазу којој се могу наћи аналогije и донекле се можемо приближити времену њеног подизања.

У Уговору је наведено су два волта до корнижа и ступци, што значи са два пиластра и по два прислоњена лука на подужним зидовима. Сличну цркву Успења Богородице са два пиластра и прислоњеним луцима, осим споља четвртасте апсиде (попут цркве Св. Јована у Самодрежи) и нешто дубљих пиластара и лукова, је подигао монах Роман, вјероватно сабрат манастира Тврдош, 1503. г. у селу Луг близу Требиња, а радио ју је дубровачки зидар. Према Уговору који се налази у књигама Дубровачког архива предвиђено је да храм буде изнутра, без апсиде, дугачак 12 лаката, а широк седам (лакрат од 55 цм) што није испоштовано до краја. Однос мјера је 12:7. Исти однос се може констатовати и код цркве Лазарице. У Старој Херцеговини се издваја читава једна група развијених и оваквих неразвијених једнобродних грађевина са пиластрима који дијеле простор на, углавном три травеја, са прислоњеним луцима. Граде их под Турцима, српски ктитори са дубровачким градитељима током 15-17 вијека. Пиластри и луци су елементи који су карактерисали православне цркве за разлику од истовремених римокатоличких чији су зидови били нерашчлањени. Иза

Hellenistic pottery. Then follows, in dark brown and black soil, the pure cultural layer of the Illyrian-Greek period (Fig. 5). Construction of the older church and leaning on the Illyrian building can be traced through the digging of trenches for the foundation, leveling and drainage field between rocks with the brown earth with fr. Hellenistic pottery from the attached layers. We can also follow the trenches and their depth in addition to the walls related to the restoration of the church. Throughout the entire excavation, fragments of Hellenic pottery are located together with fragments of rough, simple ceramics.

Discovered architectural remains are appropriate to the measures and the basic plan of the church given in the Agreement, and studies have confirmed that the plan repeats the earlier phase where one can find analogies and to some extent we can approach the time of its lifting.

The Agreement has *specified two volts to the cornice and columns*, which means the two pilasters and two rebated arches on the lateral walls. A similar church of the Dormition of the Virgin Mary with two pilasters and abutting arches, except the outside square apse (such as the church of St. John in Samodrež) and in some extent deeper pilasters and arches, were raised by the monk Roman, probably gather of Monastery Tvrđos in 1503, in Lug village near Trebinje and was done by bricklayer from Dubrovnik. Under the Agreement contained in the books of the Dubrovnik archives it is envisaged that the temple is from the inside, without the apse, 12 cubits long and wide-seven (elbow 55 cm) which was not complied to the end. The ratio measures are 12:7. The same attitude can be concluded with the Lazarica church. In Old Herzegovina there is an entire group of developed and undeveloped single-nave buildings with pilasters that divide the space, mainly in three bays, with slanted arches. They were built under the rules of Turks, the Serbian patrons with Dubrovnik builders during the 15-17 century. Pilasters and arches are elements that characterize the Orthodox Church as opposed to the simultaneous Roman Catholic whose walls were unspecified. Behind this sense of space, stood a clear idea of the Orthodox understand-

овако схваћеног простора стајала је јасна идеја о православном схватању простора и грчком градитељству код ктитора, а које су изводили дубровачки мајстори под утицајем ренесансе протороманике (Кораћ, Ђурић 1964, 564-568, сл. 2).

Поменућемо и цркву Светог мученика Лазара у Влаховићима код Љубиња са некрополом стећака (Leksikon 1988, 196). Историјски извори потврђују да је ктитор цркве, кнез Влађ Бијелић, живио у 15. вијеку. Његов син, војвода Вукосав Влађевић, после очеве смрти је проширио цркву, касније је неколико пута рушена и обнављана. На жалост, њен првобитни изглед није познат.¹

Ван поменутог круга вриједно је споменути још једну значајну грађевину коју поједан пиластар на бочним зидовима дијели на два травеја. То је Богородичина црква на острву Горици (Бешка) у Скадарском језеру, задужбина, гробна црква Јелене Лазаревић коју је подигла 1439. за вријеме Стефана Црнојевића (Ђурић 1970, 483-486, ск. 49). Јелена је била ћерка цара Лазара, а удајом и родбинским односима везана за зетску господу Страцимировић Балшић, босанског великог војводу Сандаља Хранића и херцега Стефана Вукчића Косачу, мајка Балше III (Ђурић 1970).

Уз јачање исихазма у духовном животу, наком маричке битке 1371. и у 15. вијеку градитељство Балшића у Зети, као и на ширем простору, одликује специфична архитектура, цркве триконхосног плана по угледу на светогорске храмове, осим Балше



Sl. 2 / Fig. 2

ing of space and Greek builders with the donors, conducted by Dubrovnik builders under the influence of the Renaissance proto Romanticism (Korac, Djuric 1964 564-568, Fig. 2).

We will mention the Church of the Holy Martyrs Lazarus in Vlahovići near Ljubinje with nekropololis of stećak (Leksikon 1988, 196). Historical sources confirm that the founder of the church, the prince Vladj Bijelić, lived in the 15th century. His son, the Duke Vukosav Vlađević, after his father died, expanded the church, later the church was repeatedly destroyed and rebuilt. Unfortunately, its original appearance is not known¹.

Out of the given circle, another important building is worth mentioning which is divided into two bays, by one pilaster on the side walls. It is the Virgin church on the island Gorica (Beska) in Skadar Lake, endowments, sepulchral church of Jelena Lazarević that she raised in 1439 during Stefan Crnojević (Djuric 1970, 483-

¹ У цркви се налазе двије надгробне плоче с натписима. На плочи близу часне трпезе пише да је кнез Влађ Бијелић о свом трошку сазидао цркву Св. Лазара. Кнез Влађ Бијелић је умро прије 1470. па се претпоставља да је цркву подигао око половине 15. вијека, прије освајања катуна Поцрње 1465. од стране Турака, јер би након освајања за подизање цркве морао да тражи дозволу турских власти. До гроба кнеза Влађа је надгробна плоча његовог сина војводе Вукосава Влађевића који је, како пише, погинуо за свога господина и скупа с њим у размирној Крајини, највјероватније између 1470-1482. када је освојена Херцеговина. Дружина војводе Вукосава га је пренијела и сахранила у цркви св. Лазара (Vego 1962, 224-227).

¹ In the church there are two tombstones with inscriptions. The board near the altar table has the inscription that Prince Vladj Bijelic, at his own expense, built the church of St. Lazarus. Prince Vladj Bijelic died before 1470 and it is assumed that the church was built around the mid of 15th century, before the conquest of summer pastures Pocrnje 1465 by the Turks, as it would, after conquering the building of the church, had to seek the permission of the Turkish authorities. Next to the grave of Prince Vladj there is a gravestone of his son Duke Vukosav Vlađević which, as it is written, he died for his Lord and together with him in a quiet Krajina, probably between 1470-1482. when he won Herzegovina. The Fellowship of the Duke Vukosav, has transferred and buried him in the church of St. Lazarus (Vego 1962, 224-227).

III, Јелениног и Ђурђевог сина, који диже цркву св. Николе у Прасквици у облицима рашке архитектуре. Црквено градитељство Сандаља Хранића, у чију територију спада и Херцег-Нови, није довољно познато, док херцег Стефан кроз своје задужбине афирмише ренесансу рашког градитељства.

Историјски оквир краја 14. (након маричке и косовске битке) и 15. вијек карактеришу размирице и сукоби обласних господара, притиснутих између Дубровчана и Млечана, под пријетњама Мађара и сталним навалама Турака. Мало затишје је наступило покораванем већег дијела Херцегове земље 1465. и првим турским запосједањем територија Црнојевића 1479. Већ 1482. Турци освајају Херцег-Нови.

Након погибије српског кнеза Лазара Хребељановића на Косову на Видовдан 15/28. јуна 1389. врло брзо се ствара и шири култ мученика. Послије преноса Лазаревих моштију из цркве Вазнесења у Приштини у Раваницу те проглашења за свеца 1390/91. настају два тематски цјеловита круга текстова. Писани су у временском периоду од 90-тих година 14. вијека до 1419/20. тзв. Култни списи, потребни за стварање и његовање култа мученички погинулом кнезу Лазару од којих је сачувано и нама данас познато десет косовских списа. Други тематски круг који чине варијанте Житија кнеза Лазара, настаје почетком 18. или крајем 17. вијека на југу, у Боки Которској и Црној Гори. Континуитет писања о Косовском боју и кнезу Лазару наставља се од 14. до 17. вијека у љетописима, преписима и прерадама тзв. Старијег српског љетописа, у родословима и другим историографским књижевним дјелима. Косовска легенда је била врло развијена у Херцеговини, Дубровнику и Боки Которској, па се већ крајем 15. и у 16. вијеку могу уочити поједини мотиви косовске легенде у дјелима неких писаца и историчара, а највише у дјелу Мавра Орбина Краљевство Словена. (Ређеп, 2010).

До сада архивска грађа није дала података о времену подизања и ктитору цркве Лазарице. Не биљеже је ни катастри

486, Gr. 49). Jelena was the daughter of Prince Lazar, and with marriage ties and kinship related to Zeta gentlemen Stracimirovic Balsic, the Bosnian Grand Duke Sandalj Hranic and Duke Stefan Kosača, mother of Balsa III (Djuric 1970).

In addition to strengthening of hesychasm in the spiritual life, after Battle of Marica in 1371 and in the 15th century the building of Balšić in Zeta, as well as in the wider area, was characterized by a specific architecture of a church of trikonhos plan modeled on the Holy Mountain temples, besides Balsa III, the son of Jelena and Đurđe, that raised the church of St. Nicholas in Praskvica in the form of Raska architecture. Church building of Sandalj Hranic, in whose territory Herceg-Novi is included, is not well known, while Duke Stefan promoted his endowment through the renaissance of Raska building.

Historical frame of the end of the 14th (after Marica and Kosovo battle) and the 15th century is characterized by disputes and conflicts of regional rulers, pressed between Dubrovnik and Venice, under the threat of the Hungarians and with the constant onslaughts of the Turks. A little lull occurred after the obedience of the greater part of Herceg lands in 1465 and the first Turkish occupation of the territory Crnojevići in 1479. Already in 1482 the Turks conquered Herceg Novi.

After the death of Serbian Prince Lazar Hrebeljanović in Kosovo on Vidovdan (St. Vitus Day) 15/28. June 1389 the cult of martyrs was quickly created and started to spread. After the transfer of Lazar relics from Church of the Ascension in Pristina to Ravanica and sainthood in 1390/91 two completed themed circles of texts were created. They were written during the period of the 90s of the 14th century until 1419/20 so-called The iconic documents required for creating and fostering the cult of martyred of deceased Prince Lazar of which it has been preserved and known as ten Kosovo files. The second thematic round that is made of the variants of Hagiography of Prince Lazar, was created in the early 18th or late 17th century in the south, in the Bay of Kotor and Montenegro. The continuity of writing about the Battle of Kosovo and Prince Lazar continues from the 14th to the

из 1690, 1702. и 1704. које је млетачка власт израдила за херцеговски крај (Црнић-Пејовић 1986, 153-169). Домицилно становништво је страдало, нестајало (само је куга од краја 15. до средине 18. вијека око петнаест пута носила жртве (Hrabak 1984, 115-128) те преслојавано избјеглицама из околних подручја.

Подаци добијени археолошким истраживањем су довољни за оквирну хронолошку детерминацију. Првобитна црква Лазарица је храм већих димензија, урађен врло зналачки, промишљено и пажљиво. Мјесто на коме је подигнута пуно је свјетлости и симболике у имену и традицији култног мјеста, што ближе и у сусрет Богу, са кога се све види и зна, у служби сјећања, као браник и чувар од надлазеће опасности турске империје. Нећемо пуно погријешити, ако вријеме градње ограничимо на период Косача, између канонизације св. кнеза Лазара, освајања херцегових земаља 1465. године и пада Херцег-Новог под турску власт 1482. Врло је могуће да је она послужила као узор првим херцеговачким црквама са прислоњеним луцима. О задужбинару ништа не знамо.

Страдање цркве је такође неизвјесно. Можда је страдала од снажног земљотреса који је 1667. г. разорио град и громава, онако како је и млађа грађевина оштећена, а камен употребљен за зидање. Већ су напријед, у цитираном опису др Лазара Томановића, поменути развалине неке турске куле.

Појасни језичак

Поред апсиде у рову ископаном за дренажу цркве, нађен је бронзани језичак за каиш. Рађен је ливењем, величине 3,3x5,6 см, квадратно овалног облика. Дјелимично је сачуван украс изведен гранулацијом око 5 перфорација на дијелу гдје се каиш увлачио. Дјелује да је био у дужој употреби и да је са површине отпао филигрански украс (Т1, 4).

Налази франачке коњаничке опреме из некропола са сличним гранулираним украсом, али са наставком, нађени су у Султановићима код Бугојна (Ћретошник 1951,

17th century in chronicles, manuscripts and re-writing of so-called Elder Serbian Chronicle, the genealogies and other historiographic literary works Kosovo legend has been highly developed in Herzegovina, Dubrovnik and the Bay of Kotor, and in the late 15th and in the 16th century some individual motives of Kosovo legends in the works of other writers and historians can be seen, mostly of them in works by Mavro Orbino Kingdom of Slavs. (Peђen, 2010).

So far, archives did not give details of the time of raise or of the founder of Lazarica church. There is no record of registers of the 1690, 1702 and 1704 by the Venetians done for Herceg areas (Crnić-Peјovic 1986 153-169). Domestic population perished, disappeared (only by the plague of the late 15th to mid-18th century, taken its toll about fifteen times, Hrabak 1984, 115-128) and was over layered with refugees from the surrounding area.

Data obtained by archaeological research are sufficient for approximate chronological determination. The original church Lazarica is the temple of a larger size, done very skillfully, thoughtfully and carefully. The place where it was built has a lot of light and symbolism in the name of tradition and a cult site, as close as possible and to meet God, from which all could be seen and known, in the service of memory, as the bumper and the guardian of the impending danger of the Ottoman Empire. We will make no mistake, if we limit the construction time for a period of Kosaci, between the canonization of St. Prince Lazar, the conquest of the Herceg countries in 1465 and the fall of Herceg Novi to the Turks in 1482. It is possible that it served as a model for the first of Herzegovina churches with rebated arches. About the benefactor we do not know anything.

The demolition of the church is also uncertain. Maybe it was ruined by a powerful earthquake that destroyed the town in 1667 and lightning, as it was the younger building damaged, and the stone used for masonry. Already ahead, in the cited description of Lazar Tomanovic PhD, the ruins of the Turkish tower were mentioned.

315, sl.3), на Црквини у Бискупији код Книна (са новцем византијског цара Константина V Копронима 741-775), Црквини у Горњим Кољанима код Врлике (Јурчевић 2010, 116, sl. 3; 122, sl. 17; 127, sl. 26), појасни језичак у Могорјелу код Чапљине (Милетић 1963, 157, sl. 1). Налази са простора Далмације и Либурније као каролиншка продукција су датовани у прву трећину 9. вијека (Јурчевић 2010, 139), из Могорјела, као продукт франачке радионице на крај 8. почетак 9. вијека.

На градини у Мартинићима код Спужа нађен је језичак за каиш оструге са плочицом за учвршћивање закивака, без наставка, украшен флоралним мотивом источне провенијенције, датован у 9. вијек (Јанковић 2007, 54, сл. 52. 8).

Наш примјерак језичка нађен у поремећеном слоју ван икаквог контекста, морамо широко даровати у 9. вијек. Могао је бити предмет трговине, ратни плијен или свједок неке битке.

Хеленизам

Керамика

Скоро сав покретни археолошки материјал чини керамика. Пронађено је укупно 2133 фрагмента, од чега је 796 фр. домаће керамике грубе фактуре и 1337 фр. амфора, финијег и луксузног хеленистичког посуђа. На основу фр. дршки и дна може се констатовати најмање 10 посуда грубе фактуре. Фрагменти обода свијетле боје упућују на најмање 15 амфора, 2 ојнохое, фр. зида посуде на 1-2 брадавичаста кантароса, 1 поклопац за амфору. Око 50 фр. фирнисованих посуда су дио, према фр. дна, најмање 6-7 посуда, углавном скифоса. Није констатован ниједан жиг мајстора или радионице. Уситњеност и малобројност фрагмената једне посуде, отежава сигурно одређивање типова или варијанти типа.

Фрагмент обода амфоре (ТII, 1) на коме се назире жљеб, благо је укошен и са спољне стране тракасто задебљан, врат је цилиндричан, украшен са два ниска, једва

Belt latch

In addition to the apse in a trench excavated for drainage of the church, a bronze latch belt was found. Done by casting, size 3, 3 x 5, 6 cm, square oval. Decoration is partially preserved, done by granulation about 5 perforations at the point where the belt is retracted. It seems to have been in use for a longer period, and that the surface is missing a filigree decoration (T I, 4).

Findings of Frankish cavalry equipment from the necropolis with a similar granular decoration, but with the extension, have been found in Sultanovici near Bugojno (Čremošnik 1951 315, figure 3), in Crkvina at Knin (with the money of the Byzantine Emperor Constantine V Kopronim 741-775), Crkvina in Gornji Koljani near Vrlika (Jurcevic 2010 116, Fig. 3, 122, Fig. 17, 127, Fig. 26), belt latch in Mogorjelo near Čaplji-na (Miletic 1963, 157, Fig. 1). Findings from the area of Dalmatia and Liburnia as to Carolingian production are dated to the first third of the 9th century (139 Jurcevic 2010), from Mogorjelo, as a product of the Frankish workshops from the end of the 8th beginning of the 9th century.

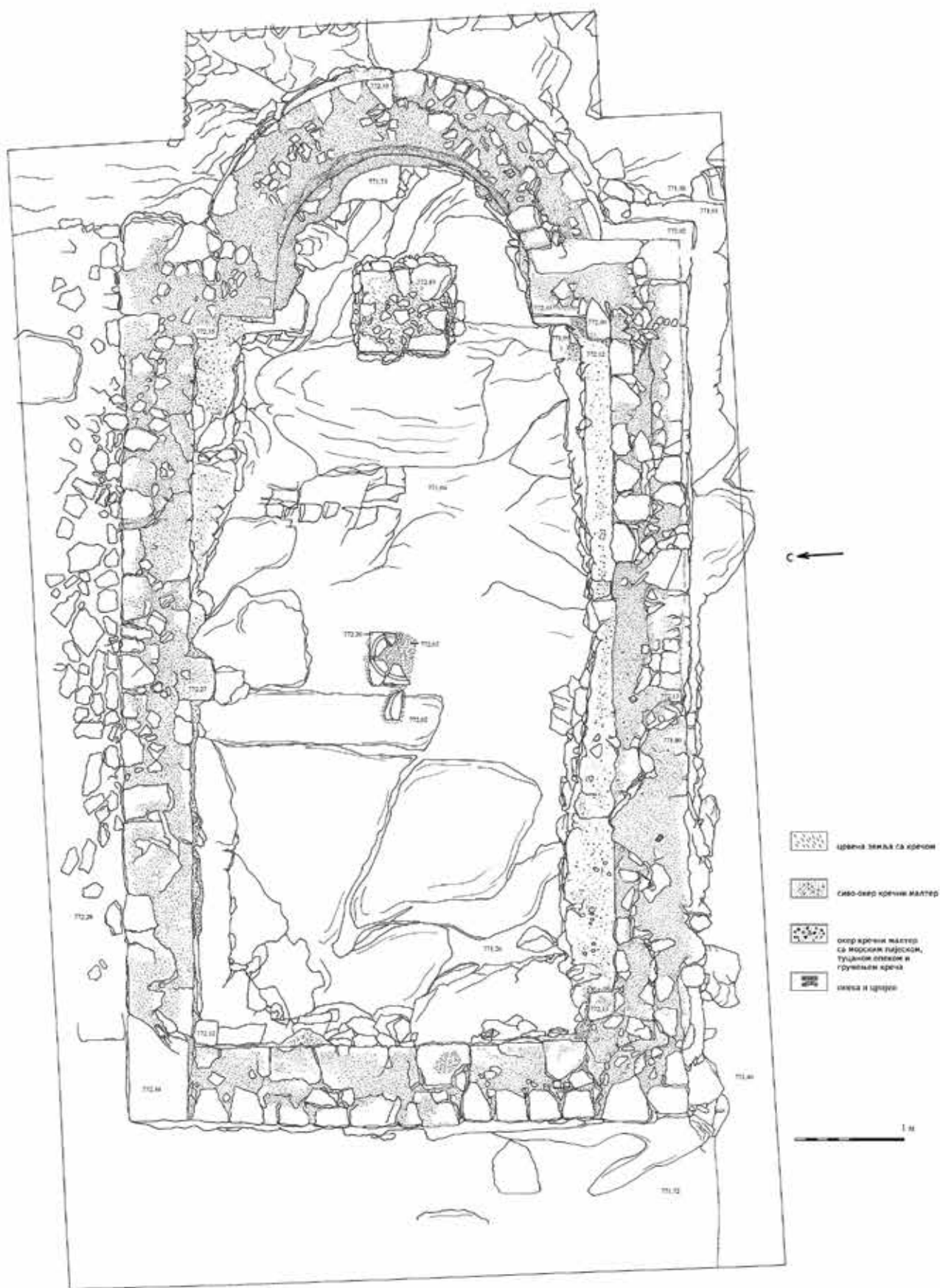
In Martinici near Spuz, a latch belt was found for the belt with plate fixing rivets, without the extension, decorated with floral motifs, Eastern origin, dated to the 9th century (Janković 2007 54, .com. 52. 8).

Our copy of latch found in the disturbed layer outside any context, we must broadly date in the 9th century. It could be the subject of trade, war gift or witness of any battle.

Hellenism

Pottery

Almost all movable archaeological material is ceramics. A total of 2133 fragments was found, of which 796 fr. of local pottery with coarse texture and 1337 fr. amphorae, finer and luxury Hellenistic pottery. Based on fr. handles and bottoms, at least 10 vessels of coarse texture can be concluded. Fragments of the bright colored rim indicate at least 15 amphorae, 2 ojnohoe, fr. vessel wall with 1-2 wart cantharos,



Сл. 3 Црква Лазарица, основа, ситуација по завршетку истраживања

дефинисана, водоравна ребра, боја печења је између свијетложуте и свијетлоокер ка бијелој, рађен је од пречишћене глине. Уломак вјероватно припада коринтској Б амфори. Коринтске амфоре су произвођене од 6. до 3. в. п.н.е. у два основна типа: коринтска А и Б. Археолошким истраживањима је утврђено да су коринтске Б амфоре произвођене у коринтској колонији Коркири, данашњи Крф, служиле су за чување и транспорт вина (Каровић 2008, 74-75). Налази овог типа нарочито су бројни на Фару (парска колонија на Хвару основана око 385. г. п.н.е) потичу из 4 и 3. в. п.н.е. На основу откривеног шкарта коринтске Б амфоре на Фару, претпоставља се да се овај тип производио на самом острву, хронолошки је предидијељен у другу половину 4. односно задњу четвртину 4. в. п.н.е. Истиче се закошени врат од врха према рамену као детаљ који одудара од класичних облика коринтске Б амфоре, мада је могао као деформација настати током печења, као и да се при изради касних типова ових амфора уз поштовање основног стандарда, среће шароликост у обликовању (Катић 2005, 51-59). Наш примјерак је вјероватно потекао из фарске радионице, као и фрагменти TII, 2, 3, 4, 5. На коркирским амфорама украсна трака испод обода нестаје у 3. в. п.н.е. (Каровић 2008, 454). Исти као наш примјерак (TII, 4) са два јасна и једнака ребра потиче са локалитета Гомилица код Тивта, а предидијељен је у Republicaine 1 и датован у крај 4. почетак 3. в. п.н.е. (Паровић-Пешикан 1979, 56, 57, сл. 31, 19). Коринтском Б типу припада и фр. обода испод кога, карактеристично, полази тракаста дршка приљубљена уз њега, са једним ребром испод обода, споља је свијетлоружичасте, унутра мало тамније боје печења, рађен од пречишћене глине у коју је додато понеко крупно зрно туцане керамике (TII, 6). Бојом и фактуром издваја се од фрагмената везаних за радионицу са Фара.

Осим Фара, лончарске радионице су постојале на Иси (сиракушка колонија на Вису, основана половином 4. в. п.н.е), гдје су заступљени прелазни типови и грчко-

1 lid for an amphora. About 50 fr. furnace vessels are part of, according to fr. of the bottom, at least 6-7 vessels, mainly skyphoi. No stamp of a master or workshop is ascertained. The fragmentation and the small size of fragments of a bowl, makes it difficult to safely determine the type or variant of the type.

Rim fragment of an amphora (TII, 1) a groove could be discerned, slightly angled and from the outer side is strip-thickened, cylindrical, decorated with two low, barely defined, horizontal ribs, roast color is between light and light ocher to white, made of purified clay. The fragment possibly belongs to the Corinthian B amphora. Corinthian amphorae were produced from 6 to 3 century BC in two basic types: Corinthian A and B. Archaeological research has established that the Corinthian B amphorae were produced in the Corinthian colony of Corcyra, Corfu today, were used for storing and transporting wine (Karović 2008, 74-75). The findings of this type are particularly numerous in Faro (Parian colony on Hvar founded around 385 BC) originate from the 4th and 3rd century BC. On the basis of the detected residues of Corinthian B amphorae in Faro, it is assumed that this type was produced on the island itself, chronologically is committed to the second half of the fourth and final quarter of fourth century BC. An angled neck is emphasized, from top to the shoulder as such detail that stands out from the classic forms of Corinth B amphorae, although it could occur as deformation during baking process, as well as in the preparation of these late types of amphorae with respect to basic standards, meets diversity in shaping (Katic 2005, 51-59). Our copy probably originates from the Faroese workshops, as well as the fragments of TII, 2, 3, 4, 5. On Corcyra amphorae the decorative band below the rim disappears in 3rd century BC (Karović 2008, 454). The same as our sample (TII, 4) with two clear and equal ribs originates from sites Gomilica near Tivat, and is committed to Republicaine 1 and dated to the end of 4th and beginning of 3rd century BC (Parović-Pešikan 1979, 56, 57, fig. 31, 19). Corinthian B type also includes fr. rim below which, characteristically, starts the strip handle pressed against him with one rib below the

италски, док су коринтске Б малобројне, и могуће на Коркири (Иса је основала насеље у Лумбарди на Корчули) (Katić 2005, 56, 58).

На подручју Херцег-Новог нађен је фрагмент коринтске Б амфоре из 4. в. п.н.е. у ували Рибарице у Њивицама. Сам локалитет је окарактерисан као сидриште према откривеном материјалу (од 4. в. п.н.е. до 19. в.) и положају који је повољан за сидрење (Karović 2008, 428, 454).

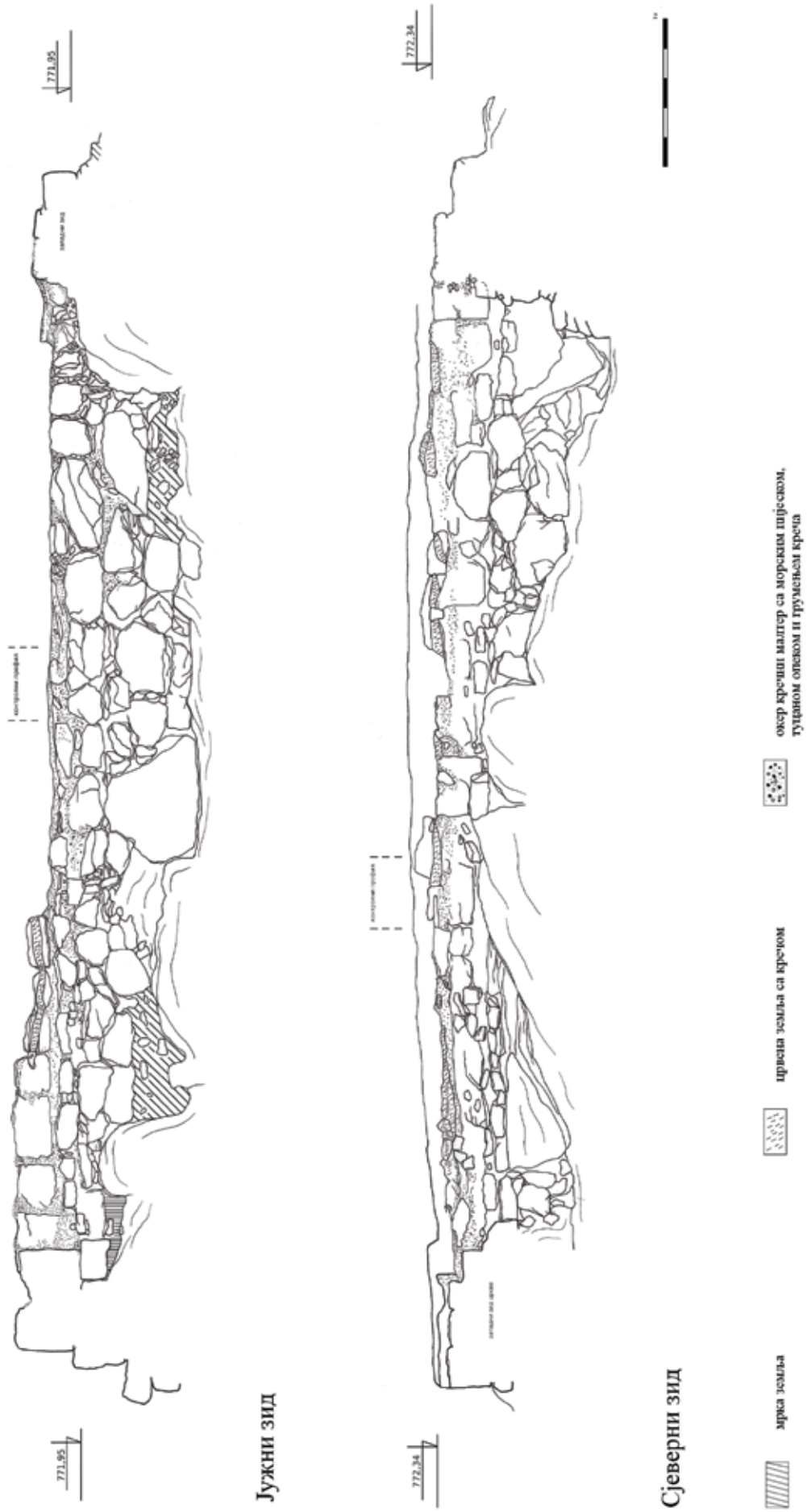
Фрагменти (TII, 7) свијетлоцрвене боје од глине са мало додатог калцита, (TII, 8) црвене боје од глине са нешто калцита и туцаном керамиком припадају грчко-италском типу амфоре, старијој и средњој фази (Kirigin 1994, 17, sl. 2, 2), док за фрагмент амфоре (TII, 9) свијетлоокер боје од добро пречишћене глине није сигурно ком типу припада (Kirigin 1994, 18, sl. 4). Грчко-италске амфоре се у литератури јављају под различитим називима – грчко-италске амфоре, Lamboglia 4, Republicaine 1, Peacock & Williams 2, Will A-E, Vandermersch (MGS I-VI) (Šešelj 2009, 288). Већина аутора разликује два типа, старији и млађи и сматра се да су примарно намијењене складиштењу и транспорту вина. Анализе садржаја показују да су служиле и за превоз маслина, пистаћа, грождја и неких неидентификованих природних влакана (Šešelj 2009, 288). Проблем представља утврђивање њиховог поријекла, јесу ли настале од коринтских Б, потичу ли са Сицилије или из јужне Италије, има ли континуитета у њиховом развоју, дисконтинуитета и преименовања, локалне продукције и њихов нестанак. Старије се датују у крај 4. и почетак 3. в. п.н.е, млађе између краја 3. до пред крај 2. в. п.н.е. Одликују се троугластим ободом који је код најстаријих раван, код нешто млађих је сасвим троугласт, а код најмлађих је троугао окренут на доље (Kirigin 1994, 15-16). Производња се везује за Сицилију и јужну Италију. С обзиром на количину налаза на Иси, могуће је да су и тамо произвођене, а дршка из Ошанића са жигом ФАРО потврђује производњу у Фарској радионици (Šešelj 2009, 291). Не треба искључити могућност постојања лончарске радионице у Рисну

rim, the outside is light pink, slightly darker in color firing, made of refined clay into which, an occasional coarse grain of crushed ceramics, was added. (TII, 6). Color and texture stands out from the fragments related to the workshop from Faroe.

Apart from Faroe, the pottery workshops existed at Ise (Syracusan colony on Vis, founded in the mid of 4th century BC), where transitional types and Greco-Italic types were found, while Corinthian B is less found, and it is possible on Corcyra (Isa established the village of Lumbarda on Korcula) (Katic 2005, 56, 58).

In the area of Herceg-Novi a fragment of Corinth B amphorae was found from 4th century BC in the bay of Ribarice in Njivice. The site is designated as an anchor according to the material being revealed (from 4th century BC to 19th century AD) and a position that is favorable for anchoring (Karović 2008, 428, 454).

The fragments TII 7 bright red clay with a little added calcite, TII, 8 red clay with some calcite and pounded pottery belonging to the Greek-Italic type amphora, old and middle stages (Kirigin, 1994, 17, Fig. 2, 2), while amphora fragment of TII, 9 light ocher color of well-purified clay is not certain (Kirigin, 1994, 18, Fig. 4). Greco-Italic amphorae in the literature occur by various names - Greco-Italic amphorae, Lamboglia 4, Républiqueaine 1, Peacock & Williams 2, Will AE, Vandermersch (MGS I-VI) (Šešelj, 2009, 288). Most authors differ two types, older and younger, and are thought to be primarily intended for the storage and transport of wine. Contents analysis showed that they were used for transportation of olives, pistachios, grapes and some unidentified natural fibers, (Šešelj, 2009, 288). The problem is the determination of their origin, whether they arise from Corinthian B, or, are inspired from Sicily or southern Italy, is there continuity in their development, discontinuity and renaming, local productions and their disappearance. The older ones have been dated to the late 4th and early 3rd century BC, the younger, between the end of the 3rd until late 2nd BC. They are characterized by a triangular rim, which is flat with the older types, while it is quite triangular with the younger types, with the triangle being pointed down with the young-



Сл. 4

гдје су нађене цијеле посуде. Чест су налаз у Средоземљу, има их на копненим и подморским локалитетима источне обале Јадрана. У Херцег-Новом је пронађена код гробена Караточ, а један примјерак потиче са Роса (Kirigin 1994, 16. sl. 1, 17. sl. 3, 20. 59-60; Zagarčanin 2013, 82-84; Karović 2008, 454; Димитријевић 2012, 163-171).

Постоје фрагменти за које се не може са сигурношћу утврдити којој врсти и типу посуда припадају (TII, 10). Није искључено да неки ситни фрагменти обода припадају типу амфора Lamboglia 2.

Репертоар облика тракастих дршки је широк (TII, 11). Један фрагмент се издваја фактуром због присуства црних крупних и ситнијих зрна, вјероватно вулканског поријекла.

Два фрагмента посуде, који се не спајају, наранџасте боје и рађени од добро пречишћене глине украшени налијепљеним брадавицама припадају кантаросима, малим посудама за пиће (TII, 12). Брадавице су величине 7 x 8, 10 x 11 и 9 x 9 мм. Специфичан украс их уврштава у посебан тип под радним називом брадавичасти кантарос (eng. thorn kantharoi) који је риједак и интересант налаз, у својој једноставнијој варијанти везан за домородачка насеља и светилишта (Kirigin, Katunarić, Šešelj 2005, 16). Према облику и украсу на источној обали Јадрана су издвојена два типа: Тип I (тип Ошанићи) и Тип II (тип Ресник/Плоча). Оба типа се широко датирају од 3-1. в. п.н.е.

Тип I карактерише благо извијен обод испод кога је снажно ребро на спољној страни, вертикалне дршке са шиљастом избочином на кољенастом прелазу, степенасто профилисана нога и шупље дно стопала посуде, три паралелна низа брадавица на рамену испод и изнад којих су кружне канелуре, површина посуде је сјајна, а на врату су сликани и/или урезани орнаменти. Аналогни врло малобројни материјал је пронађен у Грчкој, Италији, Албанији, Црној Гори (Поповић 1975, сл. 82), средњој Далмацији и Истри. Претпоставља се да је израђиван у локалним радионицама, а да је прототип потекао из Атине. Један

est types.. (Kirigin 1994, 15-16). The production is linked to Sicily and southern Italy. Given the amount of findings at Ise, it is possible that they were produced there, and the handle of Ošanići with a stamp FAROE confirms the production in Faroe workshop (Šešelj, 2009, 291). We should not rule out the existence of pottery workshops in Risan where the entire vessels were found. They are common findings in the Mediterranean, they are to be found on land and underwater sites of the eastern coast of the Adriatic. In Herceg-Novi, they were found near reefs Karatoč and one finding originates from Rose (Kirigin 1994 16 Fig. 1, 17. Fig. 3, 20, 59-60; Zagarčanin 2013, 82-84; Karović 2008, 454; Dimitrijevic 2012, 163-171).

There are fragments that cannot be determined with certainty what kind and type of containers they belong to (TII, 10). It is not excluded that some small fragments of the rim belong to the type amphora Lamboglia 2.

The repertoire of shapes of strip handles is wide (TII, 11). One fragment stands out by its facture due to the presence of black coarse and finer grain, possibly of volcanic origin.

Two fragments of vessels, which are not connected, orange and made of well-purified clay decorated with thorns belong to kantharos, small drinking vessels (TII, 12). Thorns are of a size 7 x 8, 10 x 11 and 9 x 9 mm. Specific decoration puts them in a special type by the name thorn kantharoi, which is a rare and interesting finding, in its simpler variants linked to indigenous villages and shrines (Kirigin, Katunarić, Šešelj 2005, 16). The shape and decoration on the east coast of Adriatic, two types are separated: Type I (Ošanići type) and Type II (Type Resnik / Ploce). Both types have widely been dated to 3rd-1st century BC.

Type I is characterized by a slightly curved rim below which is a powerful rib on the outside, vertical handle with a pointed protrusion on the crankshaft crossing, stepped profiled leg and hollow bottom feet of the vessel, three parallel rows of thorns on the shoulder below and above which are of a circular flutes, the surface of the vessel is shiny, and the neck has painted and / or engraved ornaments. Analog and a very small amount of material was found in Greece, Italy,

примјерак брадавичастог кантароса из Спице Наковане (Пељешац) украшен је у *West-slope* стилу, који се развија у Атини око 275. г. п.н.е.

Тип II је једноставнији, има благо извијен обод, двије вертикалне дршке, два или три реда брадавица, степенасто профилисану ногу, слабије је печен, сиве, црвене или жуте боје, са или без осликаног украса на врату. Налази су везани за средњу Далмацију (на рту Плоча – Диомедов рт који је функционисао од 4-1. в. п.н.е. као светилиште, откривено је 179 фр. и једна скоро цијела посуда), а једна од три посуде из Будве би могла одговарати овом типу. Тип I се развијао у Грчкој у касно класично доба, а за тип II се претпоставља да је локална варијанта типа I. Како нема директних аналогја ван источног Јадрана претпоставља се да је риједак и вриједан занатски производ локалних радионица, намијењен ограниченом тржишту. Прије свега се помишља на радионицу у Реснику (Šešelj 2004, 381-387; 2009, 127-128). Наши примјерци вјероватно припадају типу II (Šešelj 2004, 388. br. 15).

Луксузна керамика, чији су фр. доста уситњени (TIII, 1), је рађена од добро пречишћене глине свијетлоцрвене и свијетлоокер боје, танких и дебљих зидова, са премазом црне боје споља или споља и унутра који је различитог квалитета и дебљине, интезивнијег сјаја или мат, боље или слабије очуван, а са неких потпуно отпао. На неколико примјерака уочава се црвена боја испод танког премаза што је највероватније посљедица процеса печења (TIII, 1a). На само једном примјерку трбуха посуде може се уочити украшавање флоралним орнаментом изведено црним премазом (TIII, 1б), а на једном је украс изведен урезивањем (TIII, 1в).

Црнофирнисована керамика је карактеристична за грчку керамику од архајског периода до хеленизма, у литератури се још назива (eng. *black-gloss*) црноглазирана, кампанска и црносјајна (Miše 2005, 25-26). На нашем материјалу тешко је уочити да ли су неке посуде биле полуфирнисоване, односно

Albania, Montenegro (Popovic 1975, fig. 82), central Dalmatia and Istria. It is assumed that it was made in local workshops, and that the prototype came from Athens. One sample of the thorn kantharos from Spile Nakovane (Peljesac) is decorated in West-slope style, which is being developed in Athens around 275 BC.

Type II is much simpler, has a slightly curved rim, two vertical handles, two or three rows of thorns, stepped profiled leg, less baked, grey, red or yellow color, with or without painted ornament on the neck. The findings are associated with middle Dalmatia (on the Ploče cape - Cape of Diomedes, which functioned from 4th-1st century BC as a shrine, 179 fr., and one almost entire vessel were discovered), one of three vessels from Budva could correspond to this type. Type I was being developed in Greece in the late classical period, and type II is assumed to be a local variant of type I. Since there is no direct analogy out of the eastern Adriatic it is assumed that it represents a rare and valuable product of local craftsmanship workshops which was intended for a limited market. Firstly, it is meant for the workshop in Resnik (Seselj 2004, 381-387; 2009, 127-128). Our specimens possibly belonged to the types II (Seselj 2004 388 no. 15).

Luxury ceramics, whose fr. rather fragmented (TIII, 1), is made of finely refined clay bright red and light ocher color, thin and thick walls with a coat of black paint outside or inside and that is of a different quality and thickness, intensive gloss or matte, better or less preserved, with some completely fallen off. In several instances we can see the color red under a thin coating which is probably a result of the firing process (TIII, 1a). Only on one sample of the vessel, a decoration with floral designs executed in black paint (TIII, 1b) can be seen, and one has the decoration in cutting (TIII, 1c).

Black furnice pottery is characteristics of Greek ceramics from the Archaic period to Hellenism, in literature being called a black-gloss, campanian and black gloss (Miše 2005, 25-26). Our material is difficult to ascertain whether some vessels were half furniced or partially submerged in the coating, the only thing that could be applicable for all is that they are well

дјелимично потопљене у премаз, једино се за све може рећи да су добро печене и да неке вјероватно потичу из бољих радионица.

На 2-3 фрагмента свијетло печена и без премаза, могу се уочити сасвим плитка ребра, канелуре, али се они не могу са сигурношћу довести у везу са керамиком типа Gnathia (TIII, 2).

У материјалу је присутно и неколико фрагмената fine керамике различитих тонова сиве боје (TIII, 3).

Груба керамика је рађена од глине у коју је мање или више додаван калцит, ситнија и крупнија зрна пијеска, углавном је изведена гњетањем, печена у нијансама мрке, црвено-смеђе, сиво-црне или црне, понегдје са траговима отворене ватре на спољној површини, неки од комада су благо заглачани споља, на неким је фактура сунђераста или рупичаста због испалих зрна (TIII, 4). Један фрагмент дебљег зида потиче вјероватно од питоса (TIII, 4a). Присутни су фр. мањих тракастих и језичастих дршки. Од облика могу се уочити лонци и велике здјеле са увученим ободом, мање здјеле, односно посуђе за спремање и чување хране. Украс је риједак и састоји се од жљебова на фр. трбуха тамносиве боје (TIII, 4b), широких косих уреза на разгрнутом хоризонталном ободу свијетлосмеђе боје (TIII, 4v).

Два дебља уломка неког објекта са црвеном запеченом површином (TIII, 5) личе на уломке нађене на Иси који су протумачени као остаци лончарске пећи (Čargo, Miše 2010, 18, sl. 5).

Метал

У хеленистичком слоју при врху поред јужног зида пронађена је минђуша у облику отворене каричице (TI, 5). Рађена је од ливене, извучене златне жице чији је један крај раскуцан у лим који је потом савијен и на средини састављен једва видљивим шавом, тако да је направљено шупље проширење у које може да се увуче други, ужи крај. Пречник минђуше је 1,6-1,7 мм, тежина 0,89 гр. Иако искуцавање у овом случају није као техника коришћено за израду декоративних

baked and some possibly originate from better workshops.

On 2-3 fragments of a light roast and without coating, quite shallow ribs, flutes can be noticed, but they can not be linked to ceramics Gnathia with certainty (TIII, 2).

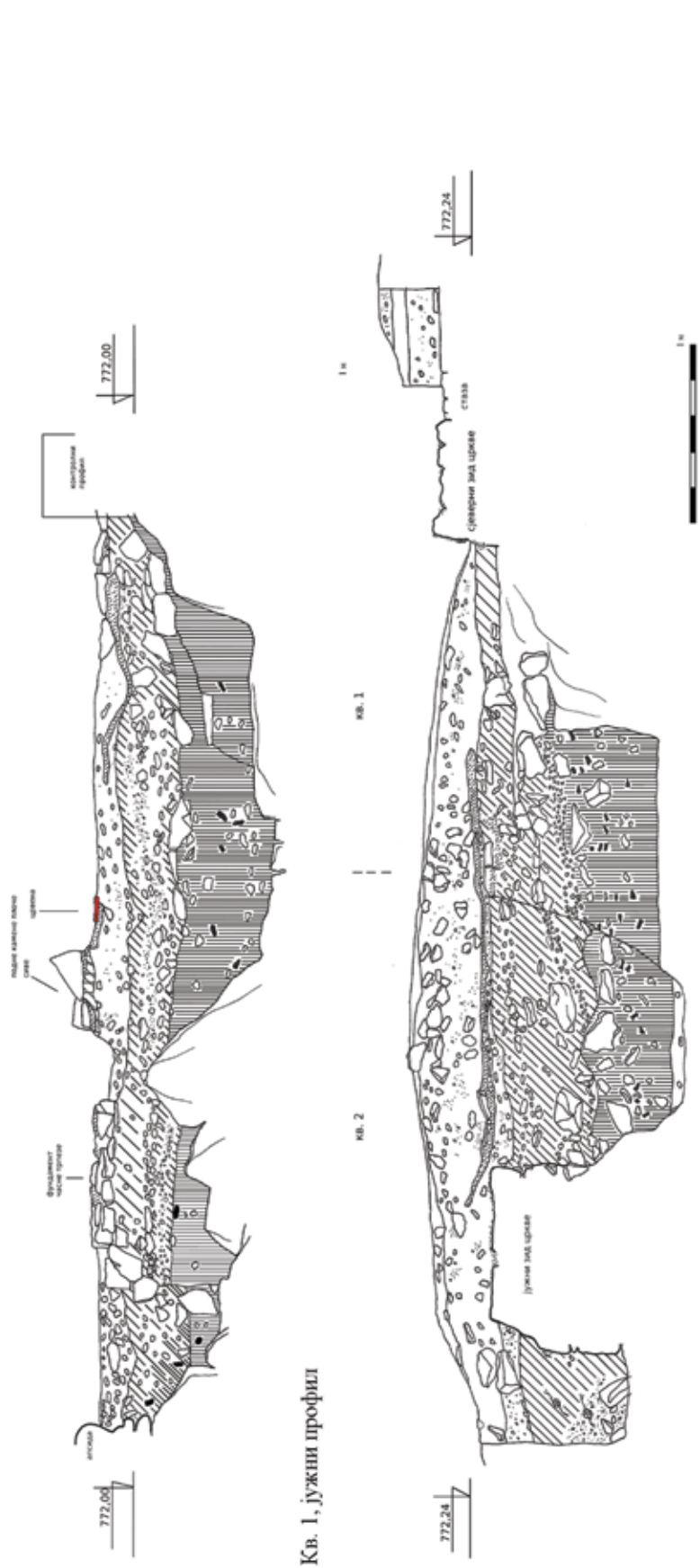
A few fragments of fine pottery of different shades of gray are found in the material (TIII, 3).

Coarse pottery is made of clay into which more or less calcite was added, finer and coarser sand grains, mainly derived by squeezing, baked in shades of brown, red-brown, gray-black or black, sometimes with traces of an open fire on the outer surface, some of the pieces are slightly smoothed outside, some have spongy fracture or pitting due to out-grains (TIII, 4). One fragment of a thicker wall likely originates from pythos (TIII, 4a). There are fr. of small belt and tongue handles. From different forms there, pots and large bowls with inset rim, smaller bowls or dishes for storing and preserving food, can be observed. Decoration is sparse and consists of grooves fr. body of dark gray color (TIII, 4b), wide slanted notches on the flaring horizontal rim of light brown color (TIII, 4c).

Two thick fragments of an object with a red baked surface (TIII, 5) resemble fragments found at Ise, which are interpreted as remnants of pottery kilns (Čargo, Miše 2010, 18, Fig. 6).

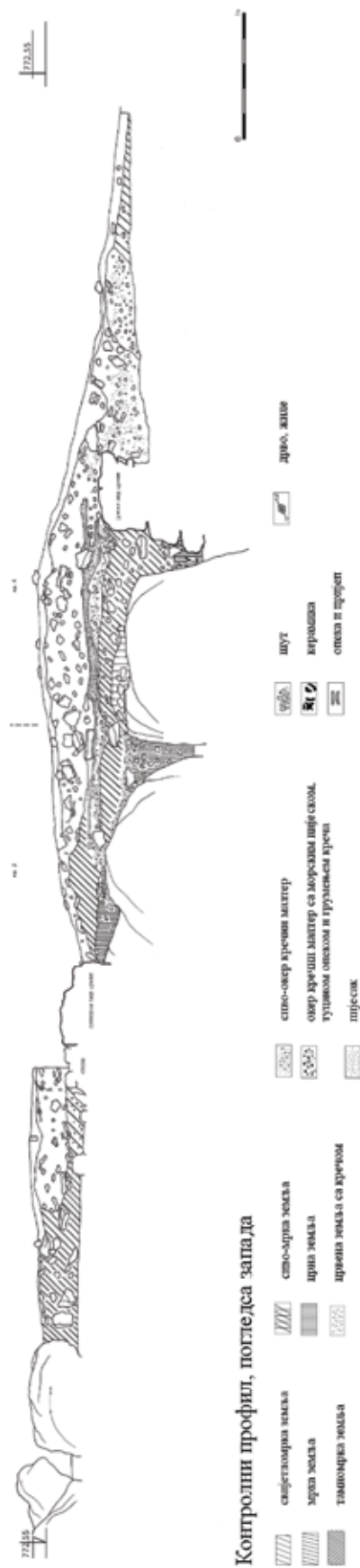
Metal

In Hellenistic layer at the top of the south wall the earring was found, in the shape of an open anklets (TI, 5). It is made of cast, drawn gold wire one end of which was hammered to the sheet metal which is then folded and the middle made up with barely visible seam, so it has made a hollow extension which can be retracted with second, narrower end. Diameter of earrings is 1.6-1.7 mm, weight 0.89 gr. Although embossing in this case was not used as a technique to create decorative elements, a skilled craftsmanship is obvious. Embossed technique on the old Glasinac region, is old, and was particularly developing in the second half of the 6th century BC, and in the 5th is climaxing (Čović 1987, 641). The shape of anklets has a long



Кв. 1, јужни профил

Кв. 1, 2, западни профил



Контролни профил, погледа запада

- | | | | | | | | |
|--|-------------------|--|------------------------|--|---|--|-----------------|
| | свајстларна земља | | стено-архива земља | | шут | | дрво, жито |
| | зрпа земља | | арна земља | | каменолом | | отпака и прорез |
| | ташкарна земља | | дрвена земља са врчком | | стено-окер зрчова мектер | | |
| | | | | | окер зрчова мектер са морским пшје савом. | | |
| | | | | | туломом опаклом и гуралским зрчом | | |
| | | | | | пшје сав | | |

елемената, очигледан је вјешт занатски рад. Техника искуцавања је на гласиначком подручју стара, нарочито се развија од друге половине 6. в. п.н.е, а у 5. доживљава врхунац (Ћовић 1987, 641). Облик каричице има дугу традицију на ширем простору. Каричице од дјелимично тордиране или глатке бронзане жице се појављују као гробни прилози (Штрпци I, 1, Пљешивица V, 2) у фази Гласинац IIIb, крај 13 и 12. в. п.н.е. Израђиване су од поломљених сљепоочних колутава (Ћовић 1981, 119, 137, T V, 6, 139 T VII, 4, 5, 7). Као нешто већи украс налазимо је нпр. на далматском подручју 5-4. в. п.н.е. (Marijan 1986, 38, T II, 14), као минђушу у Гостиљу 3-2. в. п.н.е. (Basler 1969, T XXVI, 128/1). Ипак, наша минђуша дјелује као полуфабрикат. Аналогија за њен претпостављени прави изглед можда би се могла наћи у тумулу датованом око половине 2. в. п.н.е. - или нешто ниже, на локалитету Слана вода у Крајчиновићима у нешто деформисаној и оштећеној сребрној наушници, териоморфног или антропоморфног типа (Zotović 1985, 105-107, T XXXV sl. 8). Налази у Крајчиновићима показују јак хеленистички и келтско латенски утицај.

Случајни налаз је један бронзани новчић који је вирио из профила новопробијеног прилазног пута недалеко од истраживане површине (ТI, 6). На аверсу је представљен млади Херакле са лављом кожом на глави окренут на десно, на реверсу су његови атрибути – лук, тољага и тоболац, без икаквог натписа, R=16 мм, дебљина 2,5 мм, тежина 4,23 мм, македонски новац Александра III Македонског (356-323 г. п.н.е) из радионице Амфиполиса или Пеле.²

Завршна разматрања

Заштитним археолошким истраживањем на Видовом врху је, осим двије фазе црквеног објекта, откривен и материјал који упућује на постојање насеља у хеленистичком периоду. На садашњем нивоу истражености није могуће утврдити

² Нажалост, атрибуција македонског новца остаје без релевантне литературе.

tradition in the wider area. Anklets of partially twisted or smooth copper wires appear as grave goods (Štrpci I, 1, Plješivica V, 2) in phase IIIb Glasinac, the end of 13 and 12 century BC. They were made of broken temporal reels (Covic in 1981, 119, 137, TV, 6, 139 T VII, 4, 5, 7). As a slightly bigger decoration is i.e. on the Dalmatian area 5-4 century BC (Marijan 1986, 38, T II, 14), as an earring in Gostilje 3-2 century BC (Basler, 1969, T XXVI, 128/1). However, our earring seems like an intermediate product. Analogy for its purported right look perhaps could be found in the tumulus which was dated around the middle of the 2nd century BC - or slightly lower, at the site of Slana voda in Krajinovići in slightly deformed and damaged silver earring, terriomorphic or anthropomorphic type (Zotović 1985, 105-107, T XXXV Fig. 8). Finds from Krajinovići show a strong Hellenistic and Celtic laten impact.

Incidental finding is one bronze coin protruding from the profile of a new access road near the investigated area (TI, 6). On the obverse side there is a representation of young Heracles with a lion's skin on his head, turned to the right, on reverse his attributes - onions, club and quiver, without any inscriptions, R = 16 mm, thickness 2.5 mm, weight 4.23 mm, Macedonian money of Alexander III Macedonian (356-323 BC) from the workshop Amfipolis or Pele².

Concluding Observations

The protecting archaeological research on Vidov vrh is, except two phases of the church building, discovered the material that indicates the existence of settlements in the Hellenistic period. At the current level of exploration, it is not possible to determine the extent and character of the settlement. Not far from the church, on the north-west side, two stones are sticking out of the land, arranged in a row with a proper edge, each with the length of about 60-70 cm, which may be part of the fort. Vidov vrh is the fort that with its configuration does not provide a perfect defense capabilities, but its position and natural resources fulfill all the conditions

² Unfortunately, the attribution of Macedonian coin is left without relevant literature input.

обим и карактер насеља. Недалеко од цркве на сјеверозападној страни из земље вире два камена сложена у низу са правилно обрађеним ивицама, сваки дужине око 60-70 см који могу бити дио утврђења. Видов врх је градина која својом конфигурацијом не пружа идеалне одбрамбене могућности, али положајем и природним ресурсима испуњава све услове за добар живот. Са ње је могуће широко и далеко контролисати околину и улаз у залив, од мора је удаљена сат-два хода, а све су предиспозиције да је и према унутрашњости била добра комуникација. Пашњаци (...ниокле стада не долазе ситија и мљечнија, као са Видова брда. Максимовић 2007, 425), шуме и радна земља, медоносно, љековито и ароматично биље, погодно тле и поднебље за узгајање винограда (било је познато вино из оближњег села Камено) обезбјеђивали су изворе хране, сировине и прозводе за трговину. Данас испод Видовог врха постоји један живи извор симболичног имена Творађа, а крајем 19. вијека било је још живих извора окол: Брестовик, Буковик, Стубица, Лећевишта, Вратница (Максимовић 2007, 425).

У топониму Видов врх очувано нам је име једног старог епихорског божанства. Присуство брадавичастих кантароса, који су налажени и у другим светилиштима, изгледа као важан и обавезан суд за обављање обреда, потврђује да је на Видовом врху било светилиште у оквиру једног, вјероватно, племенског утврђења. Латинизирани назив божанства и његовог женског пара познат нам је са три или четири жртвеника пронађених у близини једног топлог извора у старом термалном насељу у Топуском с посветама *Vidaso et Thanae*. О илирској религији и култовима божанстава мало знамо. Осим нешто података код античких писаца основне информације потичу из времена римске окупације преко рељефних представа и епиграфских споменика гдје су домаћа божанства интерпретирана атрибутима и именима римских богова. Једно од ријетких сачуваних имена богова које кроз синкретизам није пребрисала *interpretatio Romana* јесу Вид и Тана.

for a good life. From there it is possible to, far and wide, control the environment and the entrance to the bay, the sea is an hour or two walk, and all the qualities assume that there was a good communication to the interior. Pastures (... there is no place where herds come from as stuffed and as full of dairy as from Vidov vrh. Maksimovic 2007, 425), forests and fertile land, honey, medicinal and aromatic herbs, fertile soil and climate for growing vineyards (the wine from the nearby village of Kameno was well known) guarded the sources of food, raw materials and products for trade. Today, under Vidov vrh, there is a living source of symbolic name Tvorada, while at the end of the 19th century there were still living sources around Brestovik, Bukovik, Stubica, Leceviste, Vratnica (Maksimovic 2007, 425).

The toponym Vidov vrh has preserved a name of an old epichorial deity. The presence of the thorn kantharos, which were also found in other sanctuaries, looks like an important and required vessel to perform the ceremony, and confirms that on Vidov vrh there was a sanctuary in one, probably, tribal settlement. We are familiar with Latinized name of the deity and his female couple from three or four altars found near a hot spring in an old thermal resort in Topusko with dedications to *Vidaso et Thanae*. On Illyrian religion and cults of deities we know a little. In addition to some data of the ancient writers, basic information date from the Roman occupation over relief images and epigraphs where local deities interpreted attributes and names of Roman gods. One of the few names of the gods that through syncretism was not rewritten in *interpretatio Romana* are Vid and Tana.

Since, in Topusko the remains of temples were discovered, altar and numerous inscriptions were dedicated to the Roman god of forests, pastures and sources of Silvanus and not far from the inscriptions to Vid and Tanae, they are identified with Silvanus and Diana / Artemis, whose cults were very common in Dalmatia, particularly the territory of the tribes of Dalmata (Rendić-Miočević 1989 512 Stipčević 1989, 154). Silvan was presented to the interpretation of the Greek-arcadian Pan, he was presented

Како су у Топуском откривени остаци храмова, олтар и бројни натписи посвећени римском богу шума, пашњака и извора Силвану и то недалеко од натписа Виду и Тани, они су поистовјећени са Силваном и Дијаном/Артемидом, чији су култови јако чести на подручју Далмације, нарочито на територији племена Далмата (Rendić-Miočević 1989, 512; Stipčević 1989, 154). Силван је представљан у интерпретацији грчко-аркадског Пана, представљан је сам или у заједници са Дијаном и нимфама у светилиштима у шумским гајевима, поред вода, извора и врела, уз додавање епитета поистовјећиван је с разним домаћим божанствима, али његово типично и природно светилиште је пећина, повремено станиште сточара. О иконографској представи Вида и Тане не знамо ништа. Натписи у Топуском потврђују одржавање домаће религије и коегзистенцију два различита пантеона након чега је у једном сегменту епихорски врховни бог преслојен боговима одређених функција.

Већина аутора је наслутила да би Vidas и Tana могли да буду врховни божански пар домаћег становништва. Подручје Херцег-Новог као и Црна Гора припадају великом културном комплексу илирског подручја, Гласинац-Мати (Ћовић 1987, 615) које захвата југоисточну Босну, југозападну Србију без Косова, Метохију, источну Херцеговину, сјеверни и дио средње Албаније (Ћовић 1987, 576) са карактеристичном материјалном културом и сахрањивањем под тумулима.³

³ О тумулима је значајан рад М. Лазич, Топографија и типологија праисторијских тумула у Србији и Црној Гори, Београд 1989. О традицији да се и током средњег вијека врши сахрањивање у тумулима, поред или на њима, да се подижу цркве и стећци в. рад Lj. Sparavalo, Srednjovjekovna groblja, crkvine i crkve na području Šume trebinjske, 53-136, Tribunia 5, Trebinje 1979. На територији Херцег-Новог један од примјера се налази у селу Крушевице у засеоку Калимож гдје је поред гомиле подигнута црква св. Текле (Накићеновић 1913, 503).

У кратким цртама даћемо један вид вјеровања која прате сахрањивање под тумулима, а које нам је сачувано у келтској митологији. Душе, тјелесни духови мртвих хероја се у митовима сврставају под Side, гдје спадају и богови. Или, према гелским

alone or in community with Diana and nymphs in sanctuaries in the forest groves, near the waters, springs and wells, adding epithets equated with various local deities, but its typical and natural sanctuary were caves, occasional habitat of herders. On iconographic image of Vid and Tana we do not know anything. Inscriptions in Topusko confirm the maintenance of local religions and the coexistence of two different pantheons after which, in one segment, epichorial supreme god overlain of gods of certain functions.

Most authors sensed that the Vidas and Tana could be a supreme divine couple of locals. The area of Herceg-Novi and Montenegro belongs to the great cultural complex of Illyrian areas, Glasinac Mati (Covic 1987, 615) which cover south-eastern Bosnia, in southwestern Serbia without Kosovo, Metohija, eastern Hercegovina, northern and parts of central Albania (Covic 1987, 576) with distinctive material culture and burial with tumulus³.

³ On tumuli, there is a significant work by M. Lazic, Topography and typology of prehistoric tumuli in Serbia and Montenegro, Belgrade 1989. On tradition that during the Middle Ages the burials were performed in tumuli, next to or in addition to them, the churches and tombstones were raised, see paper by Lj. Sparavalo, Medieval cemeteries, churches in the Forest of Trebinje, 53-136, Tribunia 5, 1979. On the territory of Herceg Novi, one of the samples is located in the village of Krusevica in the hamlet Kalimoz where next to the stacks the church of St. Tekle was built (Nakićenović 1913, 503).

In short, we will give an aspect of the beliefs that accompany burials under tumuli, which we preserved in Celtic mythology. Soul, body spirits of dead heroes in myths reclassified to Side, where the gods also belong. Or, according to Gael myths, it is likely that the spirits of deceased famous people - Side are staying in their tombs or tumuli (Sid), magical mounds. They were respected in their graves and according to the custom of ancestor veneration. Beliefs and practices of the Nordic nations provide an ample evidence for such respect for the dead in their graves. These tombs are places for meetings and conferences. In the book Land Namabok, it is mentioned that at one point, *the land was leveled* and people began with sacrifices, because it was believed that the ancestors died in these places. Another resource provides data that these *houses and tombs* were sacred as the dead ancestors are continuing another life in them, taking care of the living, stating that there is evidence about the life of the soul and the behavior of the dead. In older representations they live happily and engage in helping their living relatives with whom they continue to respect, and have feeling for them. Celtic tribes of Gauls, Breton and

митовима, вјероватно је да духови славних покојника - Side бораве у својим гробницама или тумулусима (Sid), чаробним хумкама. Они су били поштовани код својих гробница и то према обичајима поштовања предака. Вјеровања и обичаји нордијских народа дају обиље доказа за овакво поштовање мртвих у њиховим гробницама. Овакве гробнице су и мјеста за састајања и савјетовања. У књизи Land Namabok се помиње да је на једном мјесту била *изравната земља* и да су ту почели са приношењем жртава, јер се вјеровало да су преци умрли на тим мјестима. На другом мјесту се износе подаци да су свете биле ове *куће* и *гробнице* као и да мртви преци у њима настављају други живот, водећи рачуна о живима, наводећи да постоје докази о животу душа и понашању мртвих. У старијим приказима они живе срећно и баве се помагањем својим живим рођацима са којима су и даље у вези саосјећајући јако с њима. Келтска племена Гали, Бретони и Гели су имали исте обичаје, краљеви и вође су сахрањивани величанствено са надгробним хумкама и пирамидама, а народ у селима није спаљивао тијела, већ се сахрањивао на гробљима. Зато стари ирски записи не спомињу кремацију. Међутим бројне урне у Француској, Британији и Ирској доказују биритуално сахрањивање. Надгробне пирамиде cranos су им увијек од камења, за разлику од грчких tumboi и латинских tumuli које су могле бити и од земље и од камена. Цезар је забиљежио обред спаљивања код Келта у Галији који је веома сличан Хомеровом опису погребца Патрокла и Хектора. Мела потврђује Цезаров опис да са мртвима спаљују и сахрањују све оно што им је користило кад су били живи и да је било оних који су се сами бацали на ломачу својих рођака, вјерујући да ће даље живјети са њима. Диодор је писао да међу њима влада Питагорино учење да су људске душе бесмртне и да после одређеног броја година они поново живе тако што њихова душа уђе у неко друго тијело. Valerius Maximus исмијева њихово вјеровање у загробни живот пишући *Да ови филозофи у панталонама не прихватају вјеровање тогом заогрнутог Питагоре, ја би их радо назвао будалама.*

Хумке у Ирској су прекелтске, као и згрченци. У вријеме св. Патрика у *Књизи из Armagh-а* краљ Loegaire каже да му његов отац није дозвољавао да вјерује, него да треба да буде сахрањен на висовима Tare и то као сви ратници. Писац додаје да је то зато што невјерници желе да се сахране са својим оружјем при руци, окренути лицем у лице, све до дана erdathe како кажу врачевани, када ће им Господ судити. Тара је била престоница Tuatha-de-Danann божанског народа богиње Дане, мајке њихових богова. Хроничари говоре да су они дошли (вратили се) из сјеверне Европе првог маја 1900. или 1500. г. п.н.е. и да су са собом донијели четири блага – камен врлине или судбине, мач и копље и Dagdov (њихов вођа из Skythia) казан поред кога нико не пролази незадовољен (сличну функцију има и казан *надахнућа* и *науке*

Geli had the same customs, kings and leaders were buried with magnificent funerary mounds and pyramids, and the people in the villages did not burn the bodies, but were buried in the cemeteries. This is why the old Irish records do not mention cremation. However many urns in France, Britain and Ireland prove bi-ritual burials. Gravestone pyramid cranos are always made of stones, unlike Greek tumboi and Latin tumulus that might be made of earth and stone. Caesar recorded the burning ritual of the Celts in Gaul, which is very similar to Homer's description of the funeral of Patroclus and Hector. Mela confirms Caesar's description that the dead are burned and buried with all what they used when they were alive and that there were those who threw themselves on the pyre of her relatives, believing that they will continue to live with them. Diodorus wrote that among them Pythagorean doctrine ruled that human souls are immortal, and that after a certain number of years they are living when their soul enters into another body. Valerius Maximus ridiculed their belief in the afterlife writing that *If these philosophers in pants do not accept the belief in gown worn Pythagoras, I would rather call them fools.*

Mounds in Ireland are pre-Celtic as well as burials. At the time of St. Patrick in the *Book of Armagh*, a king Lóegaire says that his father did not allow him to believe, but that he should be buried on the peaks of Tara as all warriors. The writer adds that this is because the unbelievers wished to be buried with their weapons at hand, facing each other, until the day of erdathe as witchdoctors say, when the Lord will judge them. Tara was the capital of the Tuatha de Danann, divine nation of goddess Dana, mother of their gods. Chroniclers say that they came from (returned) from northern Europe on May Day in 1900 or 1500 BC and they brought with them four treasures - the stone of virtue or destiny, sword and spear and Dagdov (their leader from Skythia) cauldron next to which no one goes unsatisfied (similar function has a cauldron of *inspiration and science* of goddess of nature Caridwen, when the dead heroes dive in that cauldron to revive). They are descendants of Némedi who came in 2350 BC and was 12 generations from Noah. After plague in 2134 BC Nemedi's grandson Simeon Breac led part of the 30 survivors to Greece that after 11 generations got back as Firbolg-i. Another grandson Beothach led part of them to the north, 11 generations after they have returned as the Tuatha de Danann. Third Britain Meal with his family went to Mona, the area that got the name of Britain. Tuatha de Danann retreated before the last colony in Ireland, Milesians who came from Spain (Gaels or Gaida from Gadelus from 7. knee of Noah, the son of Pharaoh's daughter Scot), to the Promised land - an area of Side - where they still governed the human fates. Tuatha de Danann (the sources of Gallic origin / Dona children) were Gaelic gods. Side is *deos terrenos*, terrestrial gods that are worshiped by people. Sid is the word for the green hills that were considered to be the home base of some of these that were transformed into gods of mortals. Mounds are preserved, tumuli Dagda and its heroes on the banks of the River Boyne. Divine

богиње природе Caridwen, када се мртви јунаци потопе у тај казан поново оживе). Они су потомци Немедо који је дошао 2350. г. и био је 12. генерација од Ноја. После куге 2134. г. п.н.е. Немедов унук Simeon Breac поведе дио од 30 преживјелих у Грчку који се после 11. генерација врате као Firbolg-i. Други унук Beothach дио поведе на сјевер, 11 генерација после врате се као Tuatha-de-Danann. Трећи Britan Meal са породицом оде у Мону, крај коме дадоше име Britaniја. Tuatha-de-Danann су се повукли пред последњом колонијом у Ирској, Милесијанцима који су дошли из Шпаније (Geli ili Gaideli од Gadelusa из 7. Нојевог кољена, син фараонове ћерке Scote), у Обећану земљу – област Side - одакле и даље управљају људским судбинама. Tuatha-de-Danann (у изворима галског поријекла дјеца Дона) су били гелски богови. Side је *deos terrenos*, земаљски богови које су народи обожавали. Sid је ријеч за зелене брежуљке за које се сматрало да су обитавалишта неких од ових у богове претворених смртника. Сачуване су хумке, тумули Dagde и његових јунака на обали ријеке Воупе. Божански елементи код Гела зову се *duli*, име Створитеља је Dulem (Macbain 2003, 85-86, 93-94, 112-113, 140, 181, 184-186). Дагдин брат је Огма, божанство књижевности и говорништва. Он је смислио слова Огма писма. Интересантно је да већину слова алфабета *Leponzio* галске културе, налазимо на шљемовима (450-350. г. п.н.е.) из неговског хоризонта Долењске групе, докле је ишла дисперзија гласиначке културе. Натписи се у литератури интерпретирају као сјеверноиталско писмо, етрурско и као сочански алфавет (Macbain 2003, 43, 104; Gabrovec 1984, 26-28).

Вриједи још споменути ирског бога мора и вјетра Manannan mac Lir-a, (сина велшког бога мора Lir-a) једног од заповједника божанског народа који је имао дивног коња, мач и огртач којим може заувјек раставити људе. Ратник који јаше овог коња никада није могао бити убијен.

Можда одједи мита о четири блага које је носио народ богиње Дане могу објаснити садржај гроба илијачког кнеза (село Горња Винча јужно од Гласинца), крај 7. в. п.н.е. Покопан је на каменој платформи са наруквицом, огрлицом од ћилибара, у пуној бојној опреми, са мачем и копљима, бронзаном ребрастом здјелом која му је положена на главу са дном окренутим горе и жезлом од бијелог камена с бронзаним оковом. Недоумице је изазвала могућа функција каменог жезла (камен је фино углачан без трагова употребе), а мјесто и положај здјеле су довели до полемике. Једно тумачење Б. Човић духовито коментарише *Гласиначки кнезови овог доба били су, без сумње, барбари, али сигурно не и такви дивљаци да би носили бронзане здјеле на глави, чак и кад би биле прикладнијег облика него што је плитка фиале* (Човић 1976, 275-280). Фиала је, иначе, један од атрибута Асклепија, грчког бога љекарске вјештине. Кроз наслаге овог митског корпуса, фантастични извор за легенду коју је записао Апијан (2. в.) о

Its influence is found in the eastern alpine area in the Dolenjska group that has grown on part of the Hallstatt Ljubljanska group of flat fields with urns (Gabrovec 1987, 109). The

elements in Gaels are called *duli*, the name of the Creator is Dulem (Macbain 2003, 85-86, 93-94, 112-113, 140, 181, 184-186). Dagda's brother Ogmá, deity of literature and oratory. He came up with letters of Ogmá letters. What is interesting is that most of the letters of the alphabet *Leponzio* of Gallic culture, were found on helmets (450-350 BC) of Negova horizon of Dolenjska groups, as long as the dispersion of Glasinac culture went. Inscriptions in the literature are interpreted as northern Italic letter, Etruscan and Socian alphabet (Macbain 2003, 43, 104; Gabrovec 1984, 26-28).

Also worth mentioning is the Irish god of sea and wind Manannan mac Lir, (son of Welsh god of sea Lir) one of the commanders of the divine people who had a beautiful horse, a sword and a cloak that can ever separate the humans. A warrior who rides this horse could never be killed.

Perhaps the echoes of the myth of the four treasures carried by the people of goddess Dana can explain the contents of the tomb of Prince Ilijac (village of Gornja Vinca south of Glasinac), the end of the 7th century BC. He was buried on a stone platform with a bracelet, necklace made of amber, in full armor, with a sword and spears, bronze ribbed vessel that was laid on his head with the bottom facing up and the scepter of white stone with bronze fittings. Concerns have been sparked of possible function of stone scepter (the stone is finely polished without traces of usage), and the location and position of the bowls have led to controversy. One interpretation by B. Covic witty comments: *Princes of Glasinac of this era were, without a doubt, the barbarians, but certainly not such a savages to bear bronze vessels on their heads, even if they were more suitable shape than the shallow fialas* (Covic in 1976, 275-280). Fiala, otherwise, one of the attributes of Asclepius, the Greek god of medical skills.

Through layers of the mythic corpus, a fantastic source for the legend, written by Appian (2 century) on the origin of the Illyrian and some other European tribes takes subtle historical sketch on some migrations and contacts in post-neolithic period. Appian writes: *And they say that the country was given the name by Illyria son of Polyphemus; because the Cyclops Polyphemus and Galatea were sons of the Celts, Illyria and Gala. And they set out from Sicily and ruled the nations that were called upon them Celts, Illyrians and Galatians. And I like that the most, although many are talking about many other things. Illyria had sons Enchaelean, Autariei, Dardan, Med, Taulant, Pereba and daughters Parto, Daorto, Dasara and others, where Taulantians come from, Pereba, Encheleans, Autariatae, Dardanians, Medi, Partin Dasar and Darcy as well. And this is Autariei, as they think, had a son Pannonia or Peona and Peon Scordisci and Tribals, by which likewise the nations have been named* (Katičić 1977, 33-34).

Њен утицај налазимо и у источноалпском простору у долењској групи која је израсла на дијелу халштатске љубљанске групе равних поља са урнама (Gabrovec 1987, 109). Гласиначка култура израста из гласиначке групе касног бронзаног доба, а њени главни носиоци су Аутаријати који су дали име планини и ријеци Тари. Топуско, на граници Кордуна и Баније, налази се на граничном подручју племена Јапода чија је духовна и материјална култура, по неким ауторима потпуно различита од гласиначке, док други у њој издвајају два културна елемента, један старији слој повезан са Далмацијом, централном и јужном Босном, Херцеговином и Црном Гором и млађи који припада панонским племенима касног бронзаног доба, носиоцима културе равних поља са урнама (култура жарних поља) и соларног култа (мада постоје и *гласиначка култна колица* са представом водених птица и низ налаза који се повезују са култом сунца) (Човић 1976, 136, 302). Према Страбону, Јаподи су народ који је мјешавина Илира и Келта, за Стефана Византинца Јаподи су Келти у Илирији (Marić 1963, 65). Натписи су потврдили једно јаподско епихорско божанство вода Бинд/Нептун. (Drechler-Bizić 1987, 438-439).

У Топуском је можда и насеље Колапјана које неки аутори сврставају у панонска племена (Benac 1987, 795), а око ријеке Купе сусреће се и долењска група. Међутим, изван материјалне и духовне културе постоји нешто заједничко што

постанку илирских и неких других европских племена поприма танане историјске црте о неким миграцијама и контактима у постнеолитском периоду. Апијан пише: *А кажу да је земља добила име од Илирија Полифемова сина; јер киклоп Полифем и Галатеја имали су синове Келта, Илирија и Галу. И они су кренули из Сицилије и завладали су народима који се по њима називају Келти, Илири и Галађани. И то ми се највише свиђа, иако многи причају и много тога другог. Илирију су се родили синови Енхелеј, Аутаријеј, Дардан, Мед, Таулант, Переб и кћери Парто, Даорто, Дасаро и друге, одакле су Таулантијци, Переби, Енхелејци, Аутаријати, Дарданци, Меди, Партини, Дасарети и Дарси. А тај је Аутаријеј, како мисле, имао сина Панонија или Пеона, а Пеон Скордиска и Трибала, по којима се слично тако називају народи* (Katičić 1977, 33-34).

culture of Glasinac originates from Glasinačka group of the late Bronze Age, and its main carriers are Autariatae that gave the name to the mountain and the Tara river. Topusko, on the border of Kordun and Banja, is located on the border area of the tribe Japodes whose spiritual and material culture, according to some authors is completely different from Glasinačka, while others single out two cultural elements, an older layer connected with Dalmatia, central and southern Bosnia, Herzegovina and Montenegro and younger which belongs to the Pannonian tribes of the Late Bronze Age, carriers of culture of flat fields with urns (culture of urn fields) and the solar cult (although there are *Glasinac cult trolley* with the images of water birds and a number of findings that are associated with the cult of the sun) (Covic in 1976, 136, 302). According to Strabo, Japodes nation is a mix of Illyrians and Celts, for Stefan Byzantine the Japodes are Celts in Illyria (Marić 1963, 65). Inscriptions confirmed one Japodes epichorial deity of water Bind / Neptune. (Drechler-Bizić 1987, 438-439).

In Topusko, there is perhaps the village Kolapjani which some authors regard as the Pannonian tribes (Benac 1987, 795) and around the river Kupa meets Dolenjska group. However, beyond the material and spiritual culture there is something common that unites these two distant localities. In Topusko, in the valley of the river Glina, in Roman times a thermal spa near the thermal springs of hot water and soothing mud was developed. With spa the sanctuary was created (Šegvić 1988, 61). Below Vidov vrh there is also Igalj healing sea mud peloid created by mixing and deposition of sediment of the river Sutorina and sea water, as well as springs of mineral water *Igaljka*. Today we have scientific evidence that a wide indication of area for the application of the peloid and mineral water (Mihajlovic 1979, 405-406; Obradovic 1979, 423-424). There is no doubt that the peoples who inhabited both places in the protohistoric era knew and respected this beneficial, God-given gifts⁴.

⁴ Folk medicine based on the knowledge and use of medicinal herbs was very developed. Ancient sources mention that the Illyrians were aware of some properties of

повезује ова два удаљена локалитета. У Топуском у долини ријеке Глине у римско доба је било развијено термално љечилиште у близини термалних извора топле воде и благотворног муља. Уз љечилиште је настало и светилиште (Šegvić 1988, 61). Испод Видовог врха је такође игаљски љековити морски муљ пелоид, настао мијешањем и таложењем наноса ријеке Суторине и морске воде, као и извори минералне воде *Игаљке*. Данас имамо и научне доказе да је широко индикационо подручје за примјену пелоида и минералне воде (Mihajlović 1979, 405-406; Obradović 1979, 423-424). Нема сумње да су народи који су насељавали оба мјеста у протоисторијско доба познавали и поштовали ове благотворне, богомдане дарове.⁴

Вид је био врховни бог чији храм није у пећини, бог који ствара и рађа (Творађа), који све зна и све види, као видар (травар) вида⁵ ране, лијечи и спасава,⁶ створитељ и спаситељ који обједињује култ земље, култ сунца, култ мртвих, култ предака и култ хероја-полубогова.

Остаје отворено питање етничке групе која је населила градину. Антички извори не дају конкретне одговоре. У кратким цртама

4 Народна медицина заснована на познавању и употреби љековитог биља била је врло развијена. Антички извори помињу да су Илири знали за нека својства биља које се набављало у Илирији. Тако је перуника названа IRIS ILLYRICA, а линцура GENTIANA јер ју је, по Плинију, открио Генције, краљ Илира и назвао је гентианом (Vrzić, Stijepović 2012, 12-13). На гласиначким лобањама констатована су два успешна стоматолошка хируршка захвата. Према мишљењу Милана Будимира и само име бога љекарске вјештине код Грка и Римљана Асклепије/Ескулап је илирског поријекла (Stipčević 1989, 68). Асклепијева света животиња је змија, сједиште култа је било у Епидуру.

5 У скандинавској митологији ијатричку функцију има Vidarr, Одинов син, који је после пропасти универзума - сумрака богова Рагнарока заједно са братом Valijem владао обновљеним свијетом (Cermanović-Kuzmanović, Srejić 1992, 558).

6 Тако на примјер, једнако бога моле јунаци за помоћ у боју и дјевојка због љубавних јада, обраћајући се ријечима *мој видовни боже* у пјесмама *Мехмед-паша удара безуспјешно на Котору* и *Молитва дјевојчина видовному богу* (Живанчевић 1965, 124-130, 143).

Vitus was the supreme god whose temple was not in a cave, the god who creates and gives birth (Tvorada), who knows all and sees all, as a healer (herbalist)⁵ of wounds, heals and saves⁶, creator and savior that combines the cult of the earth, sun cult, the cult of the dead, the cult of ancestors and the cult heroes demigods.

An open question remains on ethnic group that settled the hillfort. The ancient sources do not provide concrete answers. In short, we look at the deployment of the tribe Plereus, Enchaelian, Ardiaei, Autariats and Daors.

Based on the data of the Greek geographer Strabo (about 69 BC to 19 AD) (V, 5, 7), Plerei and Ardies lived on the coast, west of Rizon Bay. Contemporary authors attribute epichorial settlement in ancient Epidaurus, Trebinje and part of Popovo polje to Plerei. They find that the territory of later early medieval parish Dračevica was under Epidaurus ager, because the Roman administrative division relied on the pre-Roman tribal areas, in this case it would be an area inhabited by Plerei, and this division existed to the establishment of Slovenian archons (Bojanovski 1983 29-32). For the moment we can not confirm that Plerei inhabited the environment of Herceg Novi, which is more likely with Risan, the imperial domains were included to be most likely used as iatric resources of Igalo and Banja of Risan what indirectly is suggested by the statue of Emperor Domitian found in Kumbor

herbs that are procured in Illyria. Thus, the iris is called IRIS ILLYRICA and gentian GENTIANA because it was, by Pliny, discovered by Gencius, king of the Illyrians and called gentian (Vrzić, Stijepović 2012, 12-13). On Glasinačka skulls two successful dental surgical procedures were established. In the opinion of Milan Budimir and only name of god of medical skills of the Greeks and Romans Asclepius / Eskulap is of an Illyrian origin (Stipčević 1989, 68). Asclepius sacred animal is the snake, the cult was in Epidaurus.

5 In Scandinavian mythology iatric function had Vidarr, Odin's son, who since the collapse of the universe - the twilight of the gods of Ragnarok together with his brother Vali ruled renewed world (Cermanović-Kuzmanovic, Srejić, 1992, 558).

6 For example, they equally pray to god both heroes to help them in fight and the girl for love misery, referring with the words *my vitus God* in songs of *Mehmed Pasha shock unsuccessfully to Kotor* and *Prayer of a girl to Vitus god* (Živančević 1965, 124-130, 143).

ћемо се осврнути на размјештај племена Плереја, Енхелеја, Ардијеја, Аутаријата и Даорса.

На основу података грчког географа Страбона (око 69. г. п.н.е. до 19. г. н.е) (VII, 5, 7), Плереји и Ардијеји су живјели у приморју, западно од ризонског залива. Савремени аутори Плерејима приписују епихорско насеље на подручју античког Епидаура, подручје Требиња и дио Попова поља. Сматрају да је територија касније раносредњовјековне жупе Драчевице била у оквиру агера Епидаура, јер се римска управна подјела ослањала на предримске племенске области, у овом случају то би било подручје које су насељавали Плереји, а та се подјела одржала до оснивања словенских архонтија (Војановски 1983, 29-32). За сада се не може потврдити да су Плереји насељавали околину Херцег-Новог, за коју је извјесније да је са Рисном уврштена у царски домен како би се, највјероватније, користили ијатрички ресурси Игала и Бање рисанске на шта посредно указује статуа цара Домицијана пронађена у Кумбору (Јовановић 2007, 45).⁷

За Енхелеје се везује мит о Кадму и Хармонији и оснивање Будве. Бројни су помени Енхелеја у античким изворима, почевши од логографа Хекатеја Милећанина (крајем 6. в. п.н.е). Најстарије вијести разликују Енхелеје од Илира. У Псеудо Скилаксовом *Периплус-у* (24-25) око 340-336. г. п.н.е, наводи се да су Енхелеји илирски народ који се наставља на Ризунт. Савремени аутори немају јединствено мишљење о убицирању Енхелеја. Једно

⁷ У Суторини су пронађени трагови архитектуре, керамика, новац, торзо Дијане. Трагови архитектуре и керамике налазе се и на брдима изнад на локалитетима Ченић и Лучићи (Пушић 1969, 14). С. Накићеновић 1913. г. наводи да у Суторини из римског времена потичу мозаичне калдрме, одломци пепелница, комади кипа Дијане Ловкиње, раке, мјесто од камена, од опека ограђене и истим покривене, које носе *Pansiana* (Pansiana) име творнице, бакарни новац са ликом владара на једној страни и ликом Меркура на другој. Мјесто гдје је римско бродовље зимовало још у његово вријеме се звало *бродовиште* и да су Римљани у Суторини имали своје *солила*, а послје њих Твртко (Накићеновић 1913, 629).

(Јовановић 2007, 45)⁷.

The myth of Cadmus and Harmony and the establishment of Budva is binded to Enchaeleans. There are many means of Enchaelean in ancient sources, starting from logographer Hecataeus Milećanin (late 6th century BC). Oldest news differ Enchaelean from the Illyrians. In Pseudo Skilax Periplus (24-25) around 340-336 BC it is stated that Enchaeleans are Illyrian people, who continue to Rizunt. Contemporary authors do not have such exclusive opinion on Enchaeleans' location. One of them, quite arguable, in the early iron age will locate them in the Ohrid area, the area that will be settled, in the Hellenistic period, by Illyrian Dasars (Vrzić 2004, 143). No answer to the question of whether the once mighty Enchaeleans with a strong kingdom in the Drin basin appeared and remained as a small and insignificant tribe around the town of Ohrid (Katičić 1977, 80).

Ardiaei had major tribal community or alliance of tribes. Because of the conflicting information in ancient sources or the great mobility of the tribes, four groups of opinions on the provision Ardiaei territory from 4-2 century BC were formed and come down to the area around the Neretva River and Montenegro. Ardiaei are identified with Agron Illyrians and are considered the founders of the Illyrian kingdom, and Agron's father Pleurat the founder of the dynasty from the mid 3 century BC. Opinions that are Ardiaei played the key role in the formation of the Kingdom of Agron were established on the basis of only one late source, Dio Cassius (about 150-235) with whom Agron appeared as King Ardiaei and Etnikon Σαρδιαίοι takes place of Etnikon Ἰλλυριοί. The question is on what basis did the writer conclude that Agron was Ardiaei, and

⁷ In Sutorina traces of architecture, pottery, coins, torso Diana were found. Traces of architecture and pottery were found on the hills above the sites Čenić and Lucić (Pušić 1969, 14). S. Nakićenović, in 1913, states that in Sutorina, from Roman times, had mosaic cobbles, fragments of powdery mildew, the pieces of the statue of Diana the Huntress, tombs, instead of stone made of brick and covered in the same way, which carry Pansiana the name of the company, copper coins with the image of ruler on one side and the figure of Mercury on the other. The place where the Roman fleet wintered even in his time called fleet and the Romans in Sutorina had their salt places, and later Tvrтко (Nakićenović 1913, 629).

од њих, сасвим аргументовано, у раном гвозденом добу их смјешта у охридско подручје, простор који ће у хеленистичком периоду насељавати илирски Дасарети (Врзић 2004, 143). Још нема одговора на питање да ли су некада моћни Ехелеји са јаком краљевином у поречју Дрима постали и остали мало и незнатно племе у околини града Охрида (Катић 1977, 80).

Ардијеји су имали велику племенску заједницу или савез племена. Због противрјечних података код античких извора или због велике покретљивости племена формиране су четири групе мишљења о пружању ардијејске територије од 4-2 в. п.н.е. и сведе се на простор око ријеке Неретве и Црне Горе. Ардијеји се идентификују са Агроновим Илирима и сматрају се оснивачима илирског краљевства, а Агронов отац Плеурат родоначелником династије из средине 3. в. п.н.е. Мишљења да су Ардијеји имали најважнију улогу у формирању Агронове краљевине формирана су на основу само једног касног извора, Диона Касија (око 150-235 г.) код кога се Агрон појављује као краљ Ардијеја, а етником Σαρδιαίοι заузима мјесто етника Ἰλλυριοί. Поставља се питање на основу чега је писац закључио да је Агрон био Ардијеј, те супротна свједочанства Полибија и Апијана урушавају вриједност податка. Тезу о ардијејском поријеклу Агронове краљевине проширили су Karl Šit и Cipel - по коме су се Ардијеји са територије сјеверно од Неретве, средином 3. в. п.н.е. (Плеурат и Агрон) раширили дуж приморја и осталим илирским племенима наметнули власт (Papazoglu 1967, 124, 141). Ф. Папазоглу их смјешта око Ризонског залива. М. Гарашанин сматра да су до 4. в. п.н.е. живјели у унутрашњости далеко од морске обале, када су били сусједи Аутаријатима са којима су се спорили око границе и сланих извора, затим се спуштају, покоравају земљу Лабеата и Доклеата и постају моћни племенски савез (Benac 1987, 783-784) који је овладао умијећем морепловства и гусарења. А. Јовановић сматра да су се Ардијеји (горштаци) крајем 4. в. п.н.е. спустили са планинских масива

contrary to the testimony of Polybius and Appian which undermines the value of data. Thesis on Ardiaei origin of Agron's kingdom was spread by Karl Šit and Cipel - by which the Ardiaei from the territory north of the Neretva River, in the mid of the third century BC (Pleurat and Agron) spread along the coast and imposed authority over other Illyrian tribes (Papazoglu 1967, 124, 141). F. Papazoglu placed them around Rizonko Bay. M. Garašanin believes that up to 4 century BC they lived in the interior, away from the coast, when they were neighbors with Autariats with whom they had a dispute over boundaries and salty sources, then they went down, obey the country of Labeat and Docleata and become powerful tribal alliance (Benac 1987, 783-784), which has mastered the art of seafaring and piracy. A. Jovanovic believes that the Ardiaei (highlanders) at the end of in the fourth century BC came down from the mountain ranges of Montenegro⁸ and occupied most of the southern coast and the northern coast of Bay of Kotor, along with Rizon⁹, suppressing or integrat-

⁸ As F. Papazoglou, draws attention to Strabo's fact according to which chains of Illyrian, Paeonian, and Thracian mountains that are like a straight line nearly parallel to the Danube, stretching from the Adriatic to the Black Sea dividing nonGreek northern part of the Balkan Peninsula into two parts. Towards the Black Sea, the highest mountain is Haemus (the Balkans), towards the Adriatic is Ardia rising, and between them is Peony. That Ardia that stretches to the Adriatic could be identified with the mountain massif of Montenegro and could be a country of Ardiaei due to the similarity of word roots Ἀρδία - Ἀρδιαίοι.

⁹ In Risan, the deity epichorial Medaur was honored. Two votive monuments witness that and were found in the chapel of Asklepi shrines in a military camp in Lambaesis in North Africa, which legate dedicated in 166-168, and high dignitary Medaurius from Risinium. The inscription reads:

Moenia qui Risinni, Aeacia qui collis arcem
Delmaciae nostri, publice Lar populi,
Sancte Madaure domi et sancte hic...
Thou who dwellest Eiac Risinia walls,
fortresses in Dalmatia,
the omnipresent Lara of our people, Thou that is honored
Both at home and here, Medaur ...
Medaur the founder, common ancestor, heros, genius of
consecrated ground lined with walls over which he protectively vigils. The iconographic representation is not known, but it can be reconstructed from the inscription. It is a horseman with his left hand he calms the Prancing Horse, while with other lifted to the ear sows death,

Црне Горе⁸ и запосјели већи дио јужног приморја као и сјеверну обалу Бококоторског залива, заједно са Ризоном,⁹ потискујући 8 Као Ф. Папазоглу, скреће пажњу на Страбонов податак по коме ланци илирских, пеонских и трачких планина који се као нека права линија, скоро паралелна са Дунавом, протежу од Јадрана до Црног мора дијелећи сјеверни негрчки дио Балканског полуострва на два дијела. Према Црном мору је највиша планина Naemus (Балкан), према Јадрану се диже Ардиа, а између њих је Пеонија. Та Ардиа која се пружа према Јадрану би могла да се поистовјети са планинским масивом Црне Горе и могла би да буде земља Ардијеја према истовјетности корјена рјечи Ἀρβία – Ἀρβίαῖοι.

9 У Рисну је поштовано епихорско божанство Медаур. О њему свједоче два вотивна споменика нађена у капели Асклепијевог светилишта у војном логору у Ламбези у Сјеверној Африци, које је 166-168. г. посветио легат и високи достојанственик Medaurius из Рисинијума. У натпису стоји:

Moenia qui Risinni, Aeacia qui collis arcem
Delmaciae nostri, publice Lar populi,
Sancte Madaure domi et sancte hic...

Ти који настањујеш еачке зидове Рисинија, тврђаве у Далмацији, свеопшти Лару нашег народа, Ти који си поштован

Како у домовини тако и овде, Медауре...

Медаур је родоначелник, заједнички предак, херос, геније тла оивиченог посвећеним бедемима над којима заштитнички бди. Иконографска представа није позната, али се може реконструисати из натписа. То је коњаник који лијевом руком примирује пропетог коња, а другом подигнутом поред ува сије смрт, он са обузданог коња баца копље. Тражећи одговор на питање зашто је коњаник заштитник приморског града, А. Јовановић указује на аналогну рељефну представу у ћилибару из кнежевог тумула у Лисјевом пољу код Берана из 5. в. п.н.е. закључујући да су Ардијеји ову своју епихорску идеју и слику пренијели у приморје. Такође, повезује Медаура са западнобалканским и трачким коњаницима преко ијатричко сотериолошке функције, те Бању у Рисну види као сакралну окосницу.

Можемо се запитати има ли Медаур везе са оним Медом сином Илиријевим из Апијанове легенде, иако су Меди Трачани.

Бедери Рисна су названи Moenia Aeacia (Мениа Еациа, еачки бедери), у класичном изговору Мојниа Ајакиа, ајачки бедери. М. Гарашанин у изразу ајачки бедери види жељу да се илирски владари традицијом јаче повежу за епирску династију Ајакида, потомке митског родоначелника Ајака (Ἀϊακός) Ахиловог дједа. Пољски аутори пажњу усмјеравају на митску причу о Ајаковој помоћи Аполону и Посејдону приликом градње куле на бедемима Троје и каснијим догађајима, што нема упориште у локалној илирској традицији, те апострофирају да термин значи да су

ing the local population, it is possible Plerei and partly Enchaean (Jovanovic 2007, 38). Rome, in 135 BC, waged war against Plerei and Ardiaei to stop piracy and robbery, after winning, most of Ardiaei were deported from the coast inland.

Autariatae, in the classical period, were the largest and most powerful nation. For most of the ancient writers, Autariatae are Illyrian people. Stephan the Byzantine states that they are Thracian people. There are three territorial frameworks of their dispersal, main territory before the expansion, after expansion and displacement after the disaster. They lived in the central part of the area of Southeast Bosnia, southwestern Serbia and northern Montenegro. Written sources indicate that around 311/310 BC Autariatae had massly moved towards the south and northeast, refuged from the Celts and from the subdued horse he throws a spear. Looking for an answer to the question why is the horseman protector of coastal town, A. Jovanovic points to an analogy relief image in amber from Duke's tumuli in Lisje field near Berane from 5 century BC concluding that the Ardiaei, as their epichorial idea have taken to the coast. Furthermore, he connects Medaur with the Western Balkan and Thracian horsemen through iatric soteriological function, and the Spa in Risan sees as a sacred backbone.

One may wonder whether Medaur has a connection with son Medi of Illyr from Appian legend, although Medi are Thracians.

The ramparts of Risan are called Moenia Aeacia. M. Garašanin in the expression Aeacia walls sees the desire of the Illyrian rulers to make a traditionally stronger link to Epiroan Aiacid dynasty, descendants of the mythical founder of Ayak (Ἀϊακός) Achilles' grandfather. Polish authors direct attention to the mythic story of Ayak's help to Apollo and Poseidon during the construction of the towers on the walls of Troy and subsequent events, which has no foothold in the local Illyrian tradition, and emphasize that the term means that the walls of Risinium were ancient as the walls of Troy and that people in Roman Empire were fascinated with the age of walls.

Based on the records, vividly described the enormous bronze sculpture of the patron who defends the city, the local god Medaur, who was standing in the open air on the acropolis, done in Greek art form, dating before the Roman conquest of Dalmatia, probably in the time of King Balej (Jovanovic 2007, 40-41 ; Garašanin 1967, 27-35; Garašanin 1976, 273-274; Dyczek, Kolendo, Łajtar, Płóciennik, Rzepkowski 2010, 130-132). Medaur is lar that protects the entire city as lar protect the domestic hearth, the local deity heroic ancestor who was awake, for whom we are not certain if it is with a few kilometers distant, Vitius, part of a pantheon or they come from different religious beliefs and ethnic background.

или интегришући локално становништво, могуће Плереје и дјелимично Енхелеје (Јовановић 2007, 38). Рим је 135. г. п.н.е. заратио против Плереје и Ардијеја како би зауставио гусарење и пљачку, након побједе је већину Ардијеја депортовао са обале у унутрашњост.

Аутаријати су у класичном периоду били најбројнији и најмоћнији народ. За већину античких писаца Аутаријати су илирски народ. Стефан Византинац за њих наводи да су трачки народ. Постоје три територијална оквира њиховог распрострања, матична територија прије експанзије, након експанзије и расељавања након катастрофе. Захватили су у централном дијелу подручје југоисточне Босне, југозападне Србије и сјеверне Црне Горе. Писани извори наводе да су се око 311/310. г. п.н.е. Аутаријати масовно селили према југу и сјевероистоку, склањајући се од Келта и могуће неке природне катастрофе или заразе. Питање је да ли се неки дио спустио до обале. Елегичар Проперције (50-15 г. п.н.е.) у својим стиховима наводи аутаријску (Autariis) обалу па није јасно да ли се односи на Аутаријате (Mesihović 2014, 139) и ако јесте гдје би је лоцирали.

За Даорсе Хекатеј пише да су трачки народ. Није сасвим јасно ограничена територија њиховог распрострања. Живјели су између средњег и доњег тока Неретве, Јадранског мора, горњег тока Требишњице и планине Вележ (Benac 1987, 788). Центар

зидови Рисиниума били древни као зидови Троје и да су људи у римском царству били фасцинирани старошћу зидина.

На основу записа сликовито описују огромну бронзану скулптуру заштитника који брани град, домаћег бога Медаура, која је стајала на отвореном простору на акрополи, изведена у грчкој умјетничкој форми, настала прије римског освајања Далмације, вјероватно у вријеме краља Балеја (Јовановић 2007, 40-41; Гарашанин 1967, 27-35; Garašanin 1976, 273-274; Dyczek, Kolendo, Łajtar, Płóciennik, Rzepkowski 2010, 130-132). Медаур је лар који штити цијели град као што кућни лар штити домаће огњиште, локално божанство, хероизирани предак који бди, за кога не знамо је ли са, неколико километара удаљеним, Видом дио једног пантеона или потичу из различитих религиозних схватања и етничких подлога.

possibly some natural disaster or disease. The question is whether some part of them went down to the coast. Elegist Propertius (50-15 BC) in his verses states Autariis coast therefore it is not clear whether this refers to Autariatae (Mesihović 2014, 139) and if so, where it would be located.

For Daors, Hecataeus writes that they are Thracian people. The area of its distribution is not clearly defined. They lived between the middle and lower course of the Neretva River, the Adriatic Sea, the upper flow of Trebišnjica and Velez Mountain (Benac 1987, 788). Their center was a powerful fortress in Ošanići near Stolac. Toponym Dvrsno in Krivosije may witness the presence of Daors in this region (Jovanovic 2007, 38).

According to the disclosed material, the fort on top of Vidov vrh was settled in the late 4th to 1st century BC. It is possible that life on it began before it was determined at some point, and that after 135 BC become neglected after the punitive expedition of Rome against Ardiaei and Plerei. Its inhabitants were the bearers of conservative Glasinac culture that accepted and used the new Hellenistic culture. Everything indicates that the wine was purchased from Issa and Faroe, a ritual vessel from Resnik. It is possible that they had commercial ties with southern Italy and Macedonia. It is likely that they sailed to Naron (Vid near Metković) for goods or in Rizon and that they could have their own market near Njivice, where an anchorage was confirmed, in which the goods arrived and where they offered their raw materials and products. Perhaps, pottery workshop was close for the production of ceramics. One can not ignore the possibility that they may have in Njivice anchored pirate lembe. Based on a coin from the time of Alexander III far-reaching conclusions cannot be drawn, it could testify about trade ties and advanced early use of the money, and about the presence of a Greek master builder, on military payment of a veteran who has returned home after Alexander's death, about the looting.

Residents of hillfort knew the medicinal properties of Igaljska spa which was overseen and guarded by god Vitius from its shrine. About Tana we have no information.

им је био моћно утврђење у Ошанићима код Стоца. Топоним Дврсно у Кривошијама је можда свједок присуства Даорса на овим просторима (Јовановић 2007, 38).

Према откривеном материјалу градина на Видовом врху је била насељена од задње четвртине 4. до 1. в. п.н.е. Сасвим је могуће да је живот на њој почео и прије, да је била утврђена у неко доба, као и да је након 135. г. п.н.е. запустјела послје казнене експедиције Рима против Ардијеја и Плереја. Њени становници су били конзервативни носиоци гласиначке културе који су прихватили и користили новине хеленистичке културе. Све указује да су вино набављали са Исе и Фара, обредне посуде из Ресника, могуће је да су имали и трговачких веза са јужном Италијом и Македонијом. Вјероватно је да су пловили до Нароне (Вид код Метковића) по робу или у Ризон као и да су могли имати сопствени трг близу Њивица, гдје је потврђено сидриште, на који је стизала роба и гдје су нудили своје сировине и производе. Можда је у близини била и грнчарска радионица за израду домаће керамике. Не може се занемарити и могућност да су можда у Њивицама биле усидрене гусарске лембе. На основу једног новчића из времена Александра III не могу се извлачити далекосежни закључци, могао би свједочити о трговачким везама и напредном раном коришћењу новца, о присуству неког грчког мајстора градитеља, о војничкој плати неког ветерана који се вратио кући након Александрове смрти, о пљачки.

Становници градине су познавали љековита својства игаљске бање коју је надгледао и чувао бог Вид из свог светилишта. О Тани немамо никаквих података.

Не знамо да ли је овај крај освојен или је путем савеза ушао у састав илирске краљевине, јер се проширење државе од Епира, Дирахиона (Драч) и албанског залеђа до Нароне (Неретве) десило између 270. и 231. г. п.н.е. у вријеме о коме антички извори не доносе никакве вијести. Ни за каснији период немамо сигурних података сем

We do not know whether this area was conquered or through alliances became a part of the Illyrian kingdom, because the extension of the state from Epirus, Dyrrhachium (Durrës) and the Albanian hinterland to Naronë (Neretva) occurred between 270 and 231 BC in the time period when the ancient sources do not make any new data. Even in a later period we have no reliable data, except to rely on the proximity of Risan and events related to it.

The tradition of the cult is attested by raising of the church of St. Duke Lazar in the 15th century and the renewal of the church in 19 and 21 century¹⁰.

¹⁰ On the cult of St. Vitus, paper by Miodrag Markovic has a lot of significance: The Cult of St. Vitus in the Middle Ages Serbs, <http://www.doiserbia.nb.rs/img/doi/0350-1361/2006-2007/0350-13610731035M.pdf>

On St. Vitus day, on 15/28. June the following is celebrated: the saint from the East st. prophet Amos lived in the 8th century BC born near Bethlehem; then from Cilicia Venerable Martyr Dula, 4th century his body vanished after death; Sicilian holy martyrs Vit, Modest and Kriskentius, lived in the time of Emperor Diocletian; North African Blessed Augustine of Iponium 4-5 century, one of the early Fathers and the foundation of the Western Church (in the East partially recognized in the 14th century); from Serbia St. Martyr Duke Lazar and the Serbian St. Ephraim Serbian Patriarch 14 century (Nikolaj, 1991, 455-456). Through the holy men and martyrs, one can trace first path of development and struggle of Christianity with pagan religions.

Re-analysis should be subject to data left by ancient sources in the myth of Cadmus and Cadmus and Harmony, because the layers of seemingly contradictory news and seemingly traces of migration and beliefs. We can cite one example. Cadmus, the son of the Phoenician king Agenor, Europa's brother, Kiliko and Feniko set in from Sidon to an unsuccessful search for his sister Europe after she was kidnapped by Zeus, he came to Thebes and brought the letter - the Greek alphabet, and then went with Harmony to Elysia - fields blessed with Enchaelean and Illyrians. This was at a time when the Greeks ended the world on the Adriatic coast, which for them was on the west at the end of the world where is the space of transformed deceased. Adriatic has been called Cronus sea or Rea's bay, as Cronus and Rhea ruled over transformed deceased. Or is it the golden age of peaceful, sweet, pastoral Neolithic times before the findings of metals and conflict. One of the possible places of Cadmus and Harmony's grave was mentioned by Filarh, Hellenistic historian from 3 century BC preserved in the *Symposium of sophists* that for the most of them the declared place was in Illyria (what is called) Kilica (Κίλικες), where a monument of Cadmus and Harmony, as by the story of Filarh,

ослањања на близину Рисна и дешавања у вези с њим.

Традиција култног мјеста посвједочена је дизањем цркве св. Кнезу Лазару у 15. в. и обновом у 19. и 21. в.¹⁰

¹⁰ О култу св. Вида значајан је рад: Миодраг Марковић, Култ светог Вита (Вида) код Срба у средњем веку <http://www.doiserbia.nb.rs/img/doi/0350-1361/2006-2007/0350-13610731035M.pdf>

На Видовдан 15/28. јуна празнују се: светитељ са Истока св. пророк Амос, живио у 8. в. п.н.е. рођен близу Витлејема; затим из Киликије преподобни мученик Дула, 4. в, његово тијело је ишчезло након смрти; са Сицилије свети мученици Вит, Модест и Крискентија, живјели у вријеме цара Диоклецијана; из сјеверне Африке блажени Августин ипонски 4-5. в, спада у ране оце и темељ западне цркве (на истоку дјелимично признат у 14. в); из Србије св. мученик Лазар кнез српски и св. Јефрем патријарх српски 14.в. (Николај 1991, 455-456). Кроз свете људе и мученике можемо пратити почетни развојни пут и борбу хришћанства са паганским религијама.

Поновној анализи треба подврћи податке које су нам оставили антички извори у миту о Кадму и Кадму и Хармонији, јер се у наслагама и наизглед противрјечним вијестима крију трагови миграција и вјеровања. Можемо навести један примјер. Кадмо, син феничанског краља Агенора, брат Европин, Киликов и Феников је из Сидона кренуо у безуспјешну потрагу за својом сестром Европом пошто ју је отео Зевс, дошао је у Тебу и донио писмо - грчки алфавет, а затим је са Хармонијом отишао у Елисиј – поља блажених код Енхелеја и Илира. То је било у вријеме када се Грцима свијет завршавао на јадранској обали која је за њих крај свијета на западу гдје је простор преображених покојника. Јадран су од давнина звали Кроново море или Рејин залив, а Крон и Реја су владали над преображеним блаженицима. Или је у питању златни вијек мирног, питомог, пасторалног неолитског времена прије поналаска метала и сукоба. Једно од могућих мјеста Кадмова и Хармонијина гроба помиње Филарх, хеленистички историчар 3. в. п.н.е. сачувано у *Гозби софиста* да је *многима разглашено мјесто у Илирији (што се зове) Килици (Κύλικες) код којега је споменик Кадма и Хармоније како прича Филарх у двадесет и другој књизи своје Повијести* (Katičić 1977, 41, 78). Права Киликија се налазила на граници Мале Азије са Сиријом недалеко од планине Таур, а Феникија се простирала у узаном обалном појасу Сирије. Феничани су себе звали Сидонцима по граду Сидону. Не може се пренебрегнути сличност ријечи Sid, Side са Сидон, Duli, Dulem (бестелесни, божански елементи и Створитељ) са Дула (мученик чије тијело је нестало), Данина Тара из келтске митологије и гласиначка Тара и Таур.

Један од примјера синкретизма и преслојавања сагледава се у миту о Кадмовом оснивању тебанског

On this prominent and significant site, after aerial shooting, the archaeological excavations should be continued, in order to obtain accurate data on the scope, nature and the duration of the settlement, everyday life, economy, infrastructure and contacts, the ethnicity of the community, customs and relation to the surrounding tumuli¹¹.

in the twenty-second volume of his history (Katičić 1977, 41, 78). The real Cilicia was located on the border of Asia Minor with Syria near the mountain Taur and Phoenicia stretched in a narrow coastal strip of Syria. The Phoenicians called themselves Sidonians after Sidon the town. One can not ignore the similarity of the words Sid, Side with Sidon, Duli, Dulem (disembodied, devine elements and the Creator) with Dula (martyr whose body disappeared), Dana's Tara from Celtic mythology and Glasinac Tara and Taur.

One example of syncretism and coating, could be seen in the myth of the founding of Kadmo's Theban findings (Kadmeia) in Boeotia / Boiotia, killing the dragon / serpent, the sacred kopaid eels at Enchaelean in Boiotia, arrival at Enchaelean (people eels) mastering and managing the Illyrians (the people snakes), and Harmonia's transformation into a snake, establishment of the cult of snake ancestor and guardian of the Illyrians. Then in the religious part, the story shortly repeats St. Jerome Church Father originating from Stridon in Dalmatia, when in 365 comes to Epidaurus (Cavtat) with amazing power of faith, in a cave above the town, he battles and burns the scary dragon / serpent, called Boas in the language of the local population and with a miracle instills respect for Christianity to the local inhabitants (Katičić 1977, 42).

¹¹ We thank: colleagues Milena Vrzić and Gordana Karović for their constructive advice during the processing of Hellenistic material and to assist in collecting missing literature; Mr. Viktor Mazreku owner of Viktor jewelry store who made all the necessary measurements of the metal finds, for this but also for the previous studies.

На овом вриједном и значајном локалитету, након аеро снимања, требало би наставити са археолошким истраживањима у циљу добијања прецизнијих података о обиму, карактеру и трајању насеља, свакодневном животу у њему, економији, путевима и контактима, о етничкој припадности заједнице, обичајима и везама са околним тумулима.¹¹

утврђења (Кадмеја) у Беотији/Бојотији, убиство змаја/змије, свете копаидске јегуље код Енхелеја у Бојотији, долазак код Енхелеја (људи јегуље) савладавање и вођење Илира (људи змије), његово и Хармонијино претварање у змије, утврђивање култа змије претка и чувара код Илира. Онда у вјерском дијелу причу кратко понавља св. Јероним црквени отац поријеклом из Стридона у Далмацији, када 365. г. долази у Епидаур (Цавтат) чудесном снагом вјере, у пећини изнад града, савладава и спаљује страшног змаја/змију, названу *Voas* на језику локалног становништва и овим чудом становницима усађује поштовање према хришћанству (Катичић 1977, 42).

11 Захваљујемо се: колегиницама Милени Врзић и Гордани Каровић на конструктивним савјетима приликом обраде хеленистичког материјала и за помоћ у прикупљању недостајуће литературе; г. Виктору Мазрекуу власнику златаре *Viktor* који је урадио сва неопходна мјерења металних налаза, за ово као и ранија истраживања.

Basler 1969

Đ. Basler, Nekropola na Velim ledinama u Gostilju (Donja Zeta), Glasnik Zemaljskog muzeja Bosne i Hercegovine, NS XXIV, Sarajevo 1969, 5-107

Benac 1987

A. Benac, O etničkim zajednicama starijeg željeznog doba u Jugoslaviji, Praistorija Jugoslavenskih zemalja, Željezno doba, Sarajevo 1987, 737-804

Bešić 1979

Z. Bešić, A. Pavić, Geološki sastav Boke Kotorske i njena geomorfologija, BOKA 10/II Zbornik radova iz nauke, kulture i umjetnosti, Herceg-Novi 1979, 9-20

Bojanovski 1983

I. Bojanovski, Trebinje - rimsko Asamo (Asamum) s kratkim osvrtom na ager kolonije Epidaura (Problem ubikacije putne stanice Asamo) (Tab. peut), Tribunia 7, Trebinje 1983, 7-35

Vego 1962

M. Vego, Novi i revidirani natpisi iz Hercegovine, Glasnik Zemaljskog muzeja Bosne i Hercegovine, Arheologija NS XVII, Sarajevo 1962, 191-243

Врзић 2004

M. Врзић, Рефлексије легенде о Кадму и Хармонији на подручју југоисточне јадранске обале, Историјски записи, година LXXVII, 1-4/2004, 136-143

Vrzić 2012

M. Vrzić, Z. Stijepović, Helenističke posude za ulje i druge supstance (III-II vijek p.n.e.), Labeatska nekropola u Gostilju kod Podgorice, Konzervacija i restauracija unguentarija, katalog izložbe, Podgorica 2012.

Вучићевић, Новаковић 1985

И. Вучићевић, С. Новаковић, Ковања и ковнице нашег новца 1868-1938, Нумизматичар бр. 8, 91-101, Београд 1955.

Gabrovec 1984

S. Gabrovec, Šljemovi iz Ženjaka u Slovenskim goricama (negovski šljemovi), Keltoi, Kelti i njihovi suvremenici na tlu Jugoslavije, katalog izložbe, Ljubljana 1984.

Gabrovec 1987

S. Gabrovec, Dolenjska grupa, Praistorija Jugoslavenskih zemalja, Željezno doba, Sarajevo 1987, 29-119

Гаршанин 1967

М. Гаршанин, Moenia Aeasia, Старинар XVII-1966, Београд 1967, 27-35

Garašanin 1976

M. Garašanin, O problemu starobalkanskog konjanika, Godišnjak knjiga XIII, Centar za balkanološka ispitivanja knj. 11, Sarajevo 1976, 273-283

Димитријевић 2012

М. М. Димитријевић, О грчко-италској амфори из Роса у Боки Которској, БОКА 32 Зборник радова из науке, културе и умјетности, Херцег-Нови 2012, 163-171

Drechler-Bizić 1987

R. Drechler-Bizić, Japodska grupa, Praistorija Jugoslavenskih zemalja, Željezno doba, Sarajevo 1987, 391-441

Dyczek, Kolendo, Łajtar, Płóciennik, Rzepkowski 2010

P. Dyczek, J. Kolendo, A. Łajtar, T. Płóciennik, K. Rzepkowski, Iliryski bóg Medaurus i mury Risinium w świetle inskrypcji metrycznej z Lambaesis (CIL VIII 2581; F. Buecheler, Carmina Latina epigraphica 1527), Novensia 21, Warszawa 2010, 79-134

Ђурић 1970

В. Ђурић, Умјетност, Историја Црне Горе, том II, Титоград 1970, 411-531

Живанчевић 1965

М. Живанчевић, избор и белешке, Бугарштице епске народне песме, Београд 1965.

Zagarčanin 2013

M. Zagarčanin, Podvodno-arheološka istraživanja na prostoru barskog i ulcinjskog akvatorija, Zbornik Nova antička Duklja IV, Podgorica 2013, 67-120

Zotović 1985

M. Zotović, Arheološki i etnički problemi bronzanog i gvozdenog doba zapadne Srbije, Beograd 1985.

Јанковић 2007

Ђ. Јанковић, Српско поморје од 7. до 10. столећа, Београд 2007.

Jovanović 2007

A. Jovanović, Risan u antičkom periodu, Blago antičke Boke, katalog izložbe, Tivat 2007.

Jurčević 2011

A. Jurčević, Nalazi ranokarolinškog oružja i konjaničke opreme u doba formiranja Hrvatske kneževine, Starohrvatska prosvjeta III serija – svezak 38/2011.

Karović 2008

G. Karović, Arheološka nalazišta Crnogorskog primorja, Godišnjak Pomorskog muzeja u Kotoru LV-LVI, Kotor 2007-2008, 423-459

Каровић 2008

Г. Каровић, Проблеми конзервације и заштите археолошких налаза и налазишта црногорског подморја, Магистарски рад, Београд 2008.

Katić 2005

M. Katić Proizvodnja kasnih korintskih amfora u Farosu, Prilozi povijesti umjetnosti u Dalmaciji, 39 No.1 2005, 51 - 59

Katičić 1977

R. Katičić, Enhelejski, Godišnjak knjiga XV, Centar za balkanološka ispitivanja, knjiga 13, Sarajevo 1977, 5-82

Kirigin 1994

B. Kirigin, Grčko-italske amfore na Jadranu, Arheološki vestnik 45, 1994, 15-24

Kirigin, Katunarić, Šešelj 2005

B. Kirigin, T. Katunarić i L. Šešelj, Amfore i fina keramika (od 4. do 1. st. pr. Kr.) iz srednje Dalmacije – preliminarni ekonomski i socijalni pokazatelji, Vjesnik za arheologiju i povijest Dalmatinsku Vol. 1 No. 98, 2005, 7-24.

Кораћ, Ђурић 1964

B. Кораћ, B. Ђурић, Цркве с прислоњеним луковима у Старој Херцеговини и дубровачко градитељство XV-XVI век, Отисак из Зборника филозофског факултета, књига VIII, Београд 1964.

Leksikon 1988

Arheološki leksikon Bosne i Hercegovine, Tom 3. Arheološka nalazišta regija 14-25, Sarajevo 1988.

Максимовић 2007

Г. Максимовић, приредио, Лазар Томановић, Путописна проза, Херцег-Нови 2007.

Marijan 1986

B. Marijan, Zajednička grobnica željeznog doba iz Vašarovina kod Livna, Glasnik Zemaljskog muzeja Bosne i Hercegovine, NS 40/41, Sarajevo 1986, 23-38

Marić 1963

Z. Marić, Keltski elementi u mlađem željeznom dobu BiH, Glasnik Zemaljskog muzeja Bosne i Hercegovine, Arheologija NS XVIII, Sarajevo 1963, 63-83

Macbain 2003

Alexander Macbain, Mitologija i religija Kelta, Beograd 2003.

Mesihović 2014

S. Mesihović, Historija Autarijata, Sarajevo, 2014.

http://www.ff-eizdavastvo.ba/Books/Historija_Autarijata.pdf

Miletić 1963

N. Miletić, Nakit i oružje IX-XI veka u nekropolama BiH, Glasnik Zemaljskog muzeja u Sarajevu, Arheologija NS XVIII, Sarajevo 1963, 155-178

Mihajlović 1979

V. Mihajlović, Fizičko-hemijska svojstva i terapijska primena igalskog lekovitog mulja, BOKA 10/II, Zbornik radova iz nauke, kulture i umjetnosti, Prirodna bogatstva Boke Kotorske i turizam, radovi sa simpozijuma, Herceg-Novi 1979, 405-408

Miše 2005

M. Miše, Grčka i helenistička keramika iz Farosa u Arheološkome muzeju u Splitu (stari fond), Vjesnik

za arheologiju i povijest dalmatinsku Sv. 98, Split 2005, 25-48

Накићеновић 1913

С. Накићеновић, БОКА, антропогеографска студија, Београд 1913.

Николај 1991

Епископ Николај, Охридски пролог, Ваљево 1991.

Обрадовић 1979

М. Обрадовић, Mineralna voda "Igaljka", БОКА 10/II, Zbornik radova iz nauke, kulture i umjetnosti, Prirodna bogatstva Boke Kotorske i turizam, radovi sa simpozijuma, Herceg-Novi 1979, 423-425

Рапазоглу 1967

Ф. Рапазоглу, Poreklo i razvoj ilirske države, Godišnjak knjiga V, Centar za balkanološka ispitivanja knj. 3, Sarajevo 1967, 123-144

Паровић-Пешикан 1979

М. Паровић-Пешикан, Археолошка истраживања у Боки Которској, Старинар XXVIII-XXIX, Beograd 1979, 19-67

Поповић 1975

Љ. Поповић, Античка Будва, каталог изложбе, Београд 1975.

Пушић 1969

И. Пушић, Arheološki lokaliteti i stanje arheološke nauke u Boki Kotorskoj, БОКА Zbornik radova iz nauke, kulture i umjetnosti 1, Herceg-Novi 1969, 7-22

Ређеп 2010

Ј. Ређеп, Житије кнеза Лазара, Нови Сад 2010. <http://www.prometej.rs/E-Knjizara/2293/O-zitiju-kneza-Lazara.shtml>

Рендић-Миоћевић 1989

Д. Рендић-Миоћевић, Iliri i antički svijet, Split 1989.

Стипчевић 1989

А. Стипчевић, Iliri, Zagreb 1989.

Храбак 1984

Храбак Вогумил, Џума у Херцег-Новом и на црногорском приморју у XVI, XVII и XVIII веку, БОКА 15-16, Zbornik radova iz nauke, kulture i umjetnosti, Herceg-Novi 1984.

Сермановић-Кузмановић, Срејовић 1992

А. Сермановић-Кузмановић, Д. Срејовић, Leksikon religija i mitova drevne Evrope, Beograd 1992.

Црнић-Пејовић 1986

М. Црнић-Пејовић, Неки подаци о сакралним споменицима културе у херцеговској општини од краја XVII вијека до данас, БОКА 18, Zbornik radova iz nauke, kulture i umjetnosti, Herceg-Novi 1986, 153-169

Čargo, Miše 2010

B. Čargo, M. Miše, Lončarska proizvodnja u Isi, Vjesnik za arheologiju i povijest dalmatinsku. Vol. 1 No. 103, 2010, 7-40

Човић 1976

Б. Човић, Од Бутмира до Илира, Сарајево 1976.

Čović 1981

B. Čović, Neka pitanja hronologije bronzanog doba glasinačkog područja, Glasnik Zemaljskog muzeja Bosne i Hercegovine, NS 35/36, Sarajevo 1981, 99-140

Čović 1987

B. Čović, Glasinačka kultura, Praistorija Jugoslavenskih zemalja Željezno doba, Sarajevo 1987, 575-643

Čremošnik 1951

I. Čremošnik, Nalaz staroslovenskih mamuza iz Sultanovića, Glasnik Zemaljskog muzeja u Sarajevu, NS VI, Sarajevo 1951, 311-321

Šegvić 1988

M. Šegvić, Natpis veterana XV Apolinarske legije, VAMZ, 3.s, XXI, 1988, 57-66

Šešelj 2004

L. Šešelj, Bradavičasti kantharosi s helenističkog svetišta na rtu Ploča, VAHD 97/2004, 381-400

Šešelj 2009

L. Šešelj, Promunturium Diomedis: svetište na rtu Ploča i jadranska pomorska trgovina u helenističkom razdoblju, Zadar 2009.

Извјештаји

Дневник ископавања 2009.



AV/ АЛЕКСАНДАР I КРАЉ СРБА ХРВАТА И СЛОВЕНАЦА А.РАТЕУ
У средњој глави владара окренута на лијево, околу гече нитице и
потпис гравера А. Rateu
RV/50 ПАРА 1925
У средњој хоризонталној нитице у три реда, ознака поштомата, нитице и
година ковања, уоквирено вијеница, гондла круна Краљевине.
Серија без муње, откована у Бриселу 1925. године краља Александра
Краљевине (1921-1934), Краљевина СХС, издата 24 500 000
продјерака.
50 пара, R 18 мм, 2,47 гр, легура – Cu 75%, Ni 25%, И.Б. 953



AV/SCHNEIDMÜNZE K-K-OESTERREICHISCHE
У бисерном кругу кружан нитице, унутар њега аустријски
двоглави орао са круном.
RV/ 1 1860 A
У бисерном кругу између двије гране, хоризонтално нитице у три реда,
ознака поштомата, година ковања 1860 и знака кованице – Беч.
1 крунцар, R 19 мм, 2,90 гр, Cu, И.Б. 957



AV/У бисерном кругу аустријски двоглави орао, изнад њега круна.
RV/10 1916
У бисерном кругу, између и испод двије гране ознака поштомата и
година ковања 1916.
10 хелера, R 19мм, 2,69 гр, легура – Cu, Ni, Zn, И.Б. 954



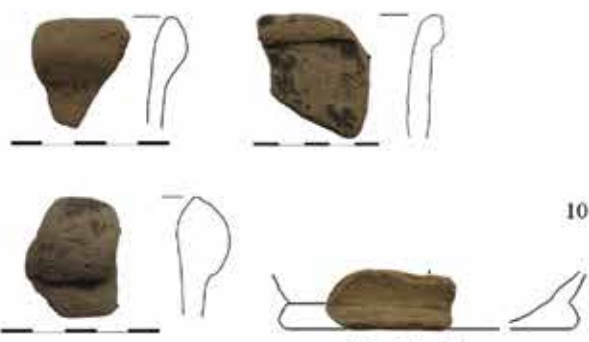
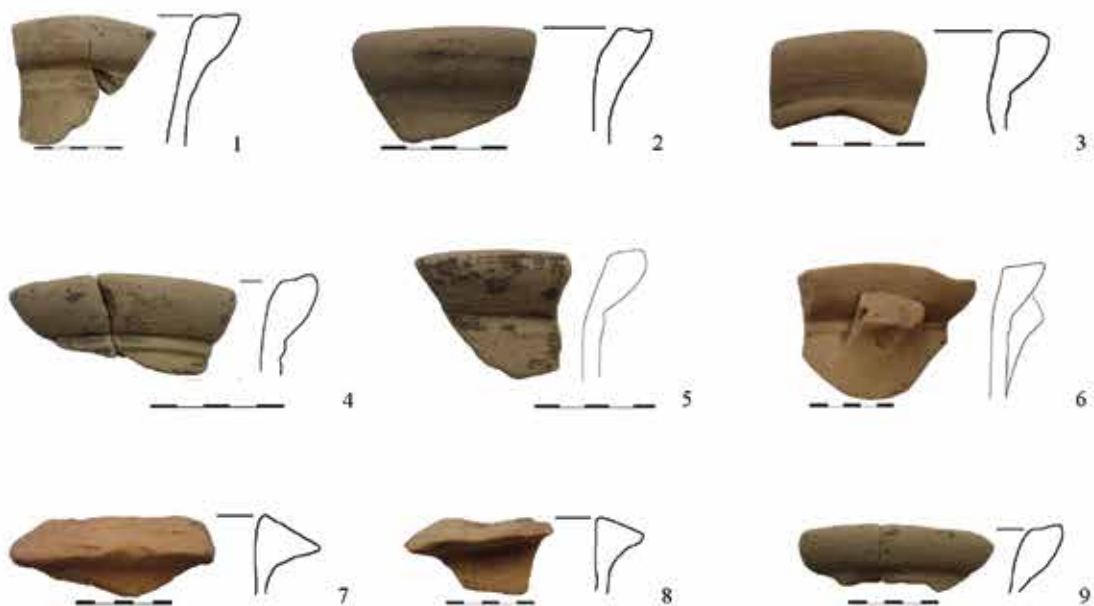
33 x 56 мм, бронза, И.Б. 956

R 17-18 мм, 0,89 гр, Au, И.Б. 955



AV/Млади Херакле са палћом кожом на глави, окренут на десно.
RV/Хераскови атрибут - лук, тозага и тобоцац.
R 16 мм, дебелина 2,5 мм, 4,23 гр, бронза, И.Б. 958

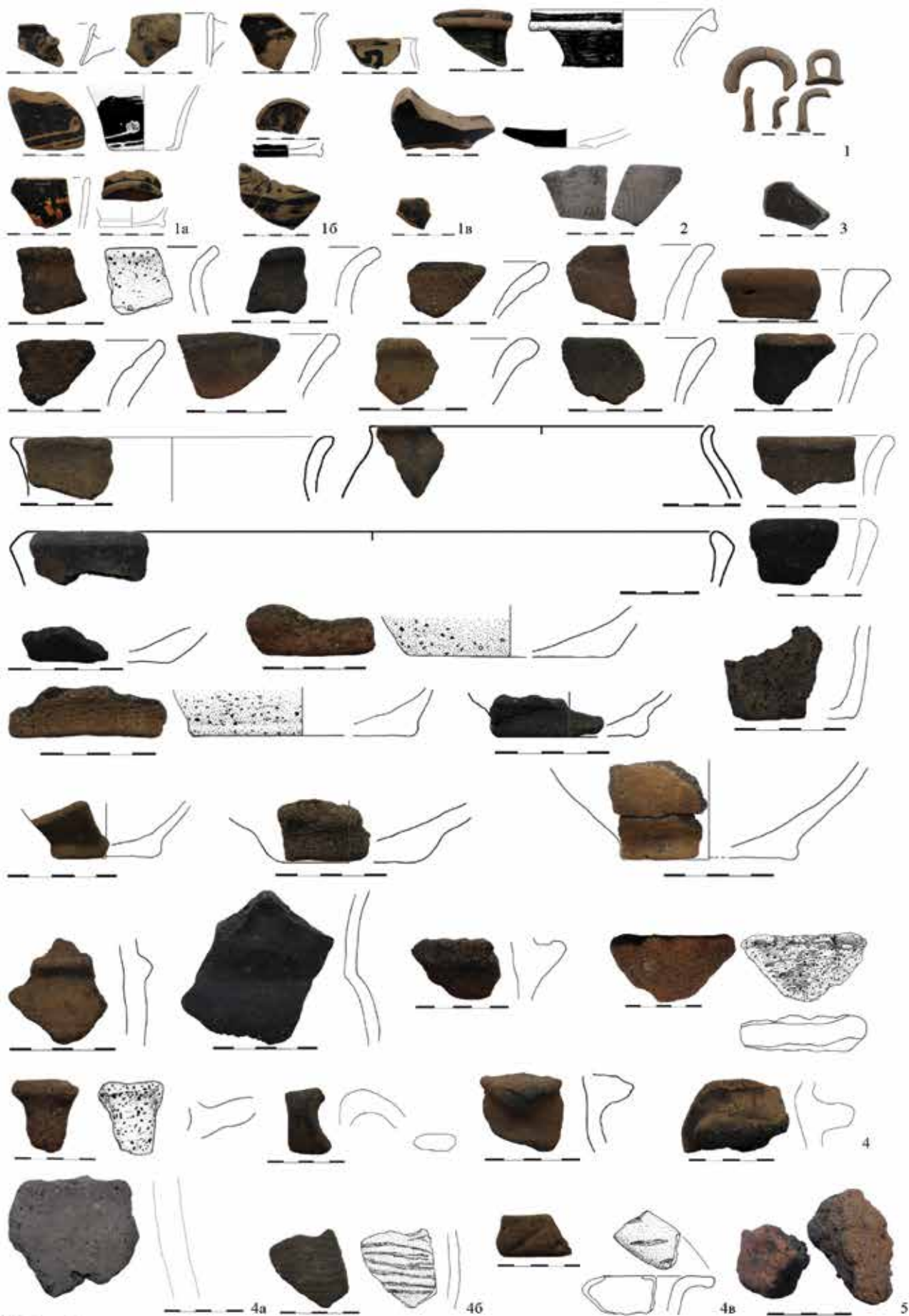
Табла 1



Фр. поклопака и два амфоре



Табла 2



Табла 3