

Polis et nécropolis entre
l'opposition et la coexistence
Les exemples des villes de la
province de Praevalis

Polis i necropolis između
suprotnosti i koegzistencije
Primjeri gradova provincije
Prevalis

Gezim Hoxha
Center for Albanian studies
Institute for Archaeology
Square "Mother Teresa", Tirana, AL
ghoxha2000@yahoo.com

UDK 902.03(497.16)"652"

Résumé:

En nous appuyant sur les résultats des recherches archéologiques dans les villes de la province de Praevalis, comme Shkodra (*Scodra*), Lezha (*Lissus*), Duklja (*Doclea*), Kotor (*Acruvium*), Budva (*Batua*), Bar (*Antibaris*), Ulcinj (*Olcinium*), Svač (*Suacium*) and Shurdhah (*Sarda*), nous avons suivi le rapport entre *polis* et *necropolis* depuis la période romaine tardive jusqu' au Moyen Âge. C'est un premier effort pour nous faire une idée de cet évolution transformatrice, qu'on peut enrichir et préciser davantage à l'aide des fouilles nouvelles plus complètes et plus informatives.

Les exemples ci-dessus d'un processus d'infiltration progressive de la nécropole dans la ville montrent que la coutume chrétienne a abrogé graduellement la loi antique des enterrements *extra urbem* et a créé une nouvelle topographie chrétienne dans l'urbanisme des villes de la province.

Tout ce processus de la transformation de l'opposition antique jusqu'à la coexistence médiévale de *polis* et de *necropolis* a apporté des modifications de la nature d'acculturation. Ce fait est déjà présent, mais doit être étudié en détail, en

Apstrakt:

Na osnovu rezultata arheoloških istraživanja u gradovima provincije Prevalis kao što su Skadar (*Scodra*), Lješ (*Lissus*), Duklja (*Doclea*), Kotor (*Acruvium*), Budva (*Batua*), Bar (*Antibar*), Ulcinj (*Olcinium*), Svač (*Suacium*) i Sarda (*Sarda*), pratili smo odnos između polisa i nekropole od kasnog rimskog perioda do srednjeg vijeka. Ovo je prvi pokušaj koji nam omogućava da upoznamo ovu evoluciju transformacija, obogaćenu i pojašnjenu na osnovu novih rezultata iskopavanja, sada potpunijih i sa više informacija.

Navedeni običaji progresivne infiltracije nekropole unutar grada ukazuje na to da je hrišćanski običaj postepeno ukio- nuo antički običaj *extra urbem* stvarajući novu hrišćansku topografiju u gradovima.

Sav ovaj proces transformacije od antičke suprostavljenosti do srednjovjekovne koegzistencije polisa i nekropole doveli su do promjena u prirodi akulturacije. Ova činjenica je već prisutna, ali se mora detaljno proučavati u pogledu gradova i drugih aglomeracija provincije Prevalis. Univerzalni principi ovog procesa su očigledni, ali moramo istrajati da vidimo razliku ili regionalnu nijanse.

U ovom procesu suštinske trans-

ce qui concerne les villes et les autres agglomérations de la province de Praevalis. Les principes universels de ce processus sont évidents, mais on doit pourtant persévérer pour voir toute la différence ou la nuance régionale.

Dans ce processus de la transformation substantielle, la religion a pu jouer souvent un rôle important, mais pas finalement décisif. Nous voudrions encore noter que le christianisme en lui-même ne crée pas un certain type de la ville ou d'une civilisation. Mais il colore ce processus de la transformation de la ville pendant la période de la transition de l'Antiquité tardive au haut Moyen Âge. La nouvelle répartition urbaine des vivants et des morts est assurément une caractéristique significative de la ville byzantine.

Les mots clés (Keywords): Praevalis, polis, necropolis, la transformation urbaine, l'acculturation.

formacije, religija je često odigrala važnu ali ne i konačno odlučujuću ulogu. Još želimo da primijetimo da samo po sebi hrišćanstvo ne stvara određeni tip grada ili civilizacije već ovaj proces transformacije grada objašnjava tokom perioda tranzicije od kasne antike do ranog srednjeg veka. Nova urbana podjela živih i mrtvih svakako predstavlja značajnu osobinu vizantijskog grada.

Ključne riječi: Prevalis, polis, nekropola, gradska transformacija, akulturacija.

Un aspect très intéressant de la période paléochrétienne dans la province de Praevalis présente l'emplacement de la nécropole par rapport à l'espace urbain, car le tombeau donne à corps mort un lieu en relation avec l'espace des vivants. Bien que ce phénomène ne soit pas suffisamment tracé par l'archéologie locale, on peut encore détecter certaines données importantes concernant l'urbanisation et le christianisme ancien. Beaucoup d'exemples de ce temps transitif montrent le grand changement qui se passe avec la disparition de l'opposition antique entre la vie et la mort.

Le phénomène de "*urbanisation funéraire*" peut être observé dans deux aspects substantiels: d'abord dans la tendance à rapprocher la nécropole de l'espace habité, et d'autre part, dans le processus de pénétration des cimetières à l'intérieur de la ville¹. Dans la littérature actuelle, ce processus est souvent perçu comme un phénomène de la période de la basse antiquité et du haut Moyen Âge, qui est également lié à l'influence du christianisme².

Au point de vue législatif on peut suivre cette question dans le droit romain, avec l'interdiction d'enterrer *intra urbem* consacrée par la loi des douze tables³.

Elle est rappelée ensuite plus d'une fois, et notamment par Hadrien (76-138)⁴, Dioclétien (284-305) et Maximien (286-305)⁵, Grégoire de Nysse (331-341) et Jean Chrysostome (344-407)⁶. Dans le Codex Theodosianus, en 381, on peut comprendre que les reliques pour-

1 En réalité le développement de la topographie funéraire a connue beaucoup de tendances différentes, pour des raisons historiques, géographiques, économiques, sociales etc.

2 Dagron 1977, 11-19 ; Haug, 2003, 218-219

3 Ciceron, De leg., II, 23.58 (.hominem mortuum in urbe (= Rome) ne sepelito neve urito.)

4 Dig. 47, 12, 3 § 5

5 C.J. III, 44, 12

6 Voire respectivement: Theodoro martyre' PG,46, col.737; Homelie, 73' In Mat. PG, 58, col. 676.

Veoma interesantan aspekt ranog hrišćanskog perioda u provinciji Prevalis predstavlja lokaciju nekropole u odnosu na urbani prostor jer grob omogućava umrlima odvojen prostor u odnosu na svakodnevni život.

Iako ovu pojavu nije dovoljno pratila lokalna arheologija i dalje se mogu otkriti neki važni podaci o urbanizaciji i ranom hrišćanstvu. Mnogi primjeri ovog tranzitnog vremena pokazuju veliku promjenu koja se dešava sa nestankom drevne suprotnosti između života i smrti.

Fenomen "pogrebne urbanizacije" može se posmatrati kroz dva važna aspekta: prvo kao tendencija da se nekropola približi naseljenom prostoru a sa druge strane kroz proces prodiranja groblja unutar grada¹. U sadašnjoj literaturi ovaj proces se često percipira kao fenomen perioda kasne antike i ranog srednjeg vijeka koji se takođe odnosi na uticaj hrišćanstva². Sa zakonodavne tačke gledišta ovo pitanje se može pratiti u rimskom pravu sa zabranom sahranjivanja *intra urbem* na osnovu Zakona dvanaest tablica³.

Na taj zakon se poziva više puta a naročito Hadrijan (76-138)⁴, Dioklecijan (284-305) i Maksimilijan (286-305)⁵, Gregorije Niski (331-341) i Jovan Zlatousti (344-407)⁶. Iz Kodeksa Teodosijanus, godine 381, može se razumjeti da bi mošti mogli ući u grad ali da ih umrli (relikvije) u principu ne mogu pratiti⁷. Justinijanova kodifikacija u principu zabranjuje sahranu *intra urbem*⁸, ali s druge strane Novela 59 ovog cara iz 537. godine upozorava nas

1 Zapravo, razvoj pogrebne topografije je vidio mnogo različitih trendova iz istorijskih, geografskih, ekonomskih, socijalnih i dr. razloga.

2 Dagron 1977, 11-19 ; Haug, 2003, 218-219

3 Ciceron, De leg., II, 23.58 (.hominem mortuum in urbe (= Rome) ne sepelito neve urito.)

4 Dig. 47, 12, 3 § 5

5 C.J. III, 44, 12

6 Vidjeti: Theodoro martyre' PG,46, col.737; Homelie, 73' In Mat. PG, 58, col. 676.

7 C.Th. IX.17.6.

8 C.J. III, 44, 12

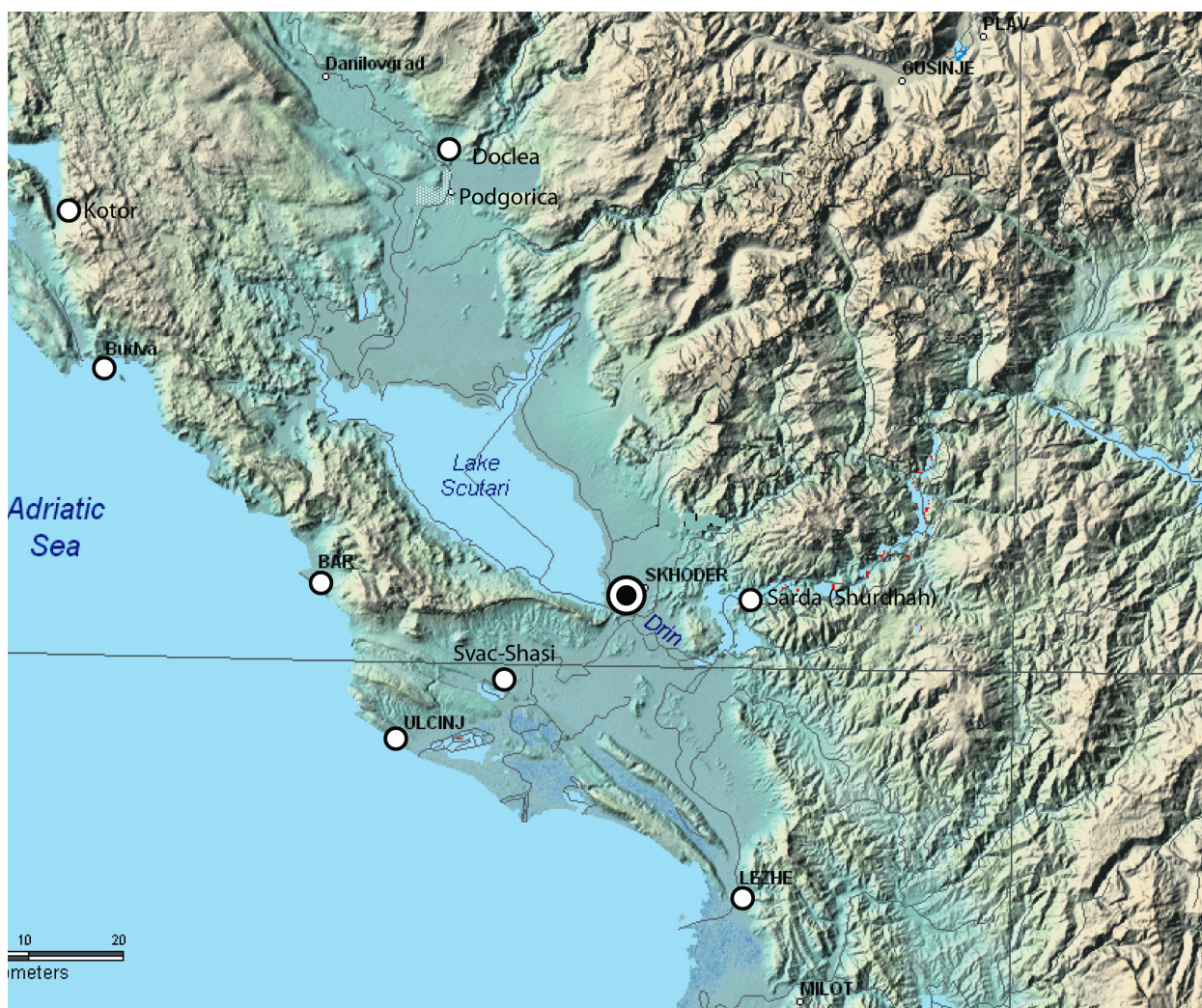


Fig.1 Le territoire de la province de Praevalis et les villes traitées dans cet article.
 Sl. 1 Teritorija provincije Prevalis i gradovi pomenuti u ovom članku.

raient pénétrer en ville, mais les morts ne pourront, en principe, les y suivre⁷. Le Code de Justinien interdit en principe l'enterrement *intra urbem*⁸, mais, en revanche, la Nouvelle 59 de cet empereur datant de l'année 537 nous avertit que l'usage à Constantinople existe déjà, au moins depuis l'empereur Anastase⁹. La période post-justinienne présente un panorama législatif perturbé: L'Ecloga des Isauriens, promulguée par Léon en 726 (ou 740) ne pose pas le problème¹⁰. Et en fin, la Nouvelle 53 de l'empereur Leon VI (886-912) constate clairement que " ...

7 C.Th, IX.17.6.

8 CJ, III, 44, 12

9 Just. Nov. 59.5 dhe CJ, L2 18

10 Ecloga, XVII, 14

da običaj već postoji u Konstantinopolju bar od cara Anastasija⁹.

Postjustinijanski period predstavlja uznemirenu zakonodavnu panoramu: Ekloga Isavrijanca, proglašena od strane Lava 726. godine (ili 740) ne predstavlja problem.¹⁰

I najzad, Novela 53 cara Lava VI (886-912) utvrđuje jasno da « je već dugo hrišćanski običaj ukinuo zakon »¹¹. Uglavnom većina gradova još u šestom vijeku ponovo koriste antička groblja izvan

9 Just. Nov. 59.5 dhe CJ, L2 18

10 Ecloga, XVII, 14

11 Novele Lava VI, (ed P. Noailles et A. Dain (Paris, 1944), 203-205; U vezi sa razvojem zakonodavstva vidjeti takođe: Dagron, 1977, 12-14; Fasola, Nicolai 1989, 1167; Engels 1998, 205

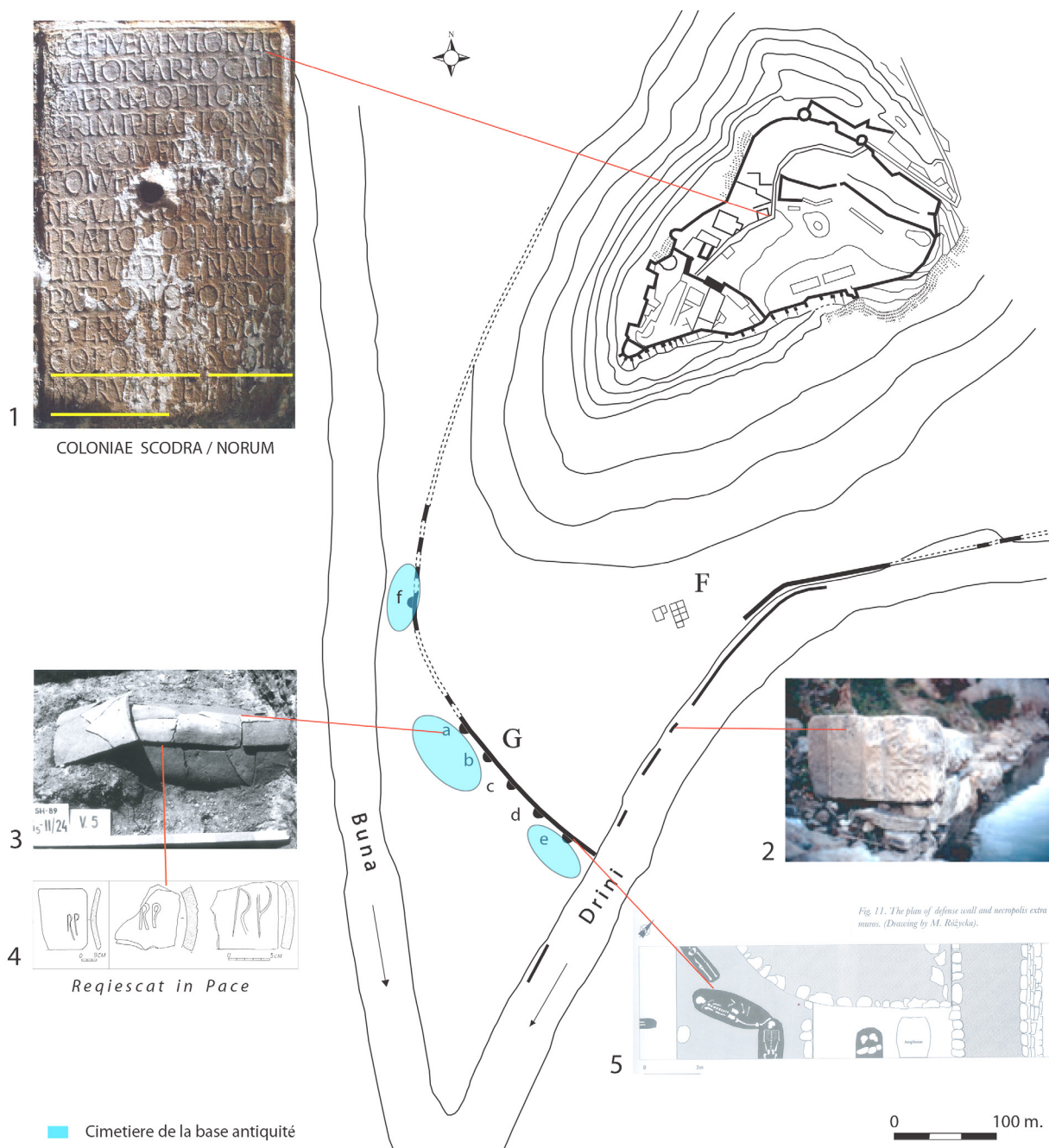


Fig. 2 Le plan de la ville de Shkodra (Scodra) pendant la période romaine et de la basse antiquité.

Sl. 2 Plan grada Skadra (Scodra) tokom rimskog perioda i kasne antike.

depuis longtemps la coutume chrétienne a aboli la loi ¹¹.

Dans le cadre général, la plupart des cités, encore au 6^{ème} siècle, réutilisent les cimetières antiques hors-les-murs.

11 Les Nouvelles de Leon VI, (ed P. Noailles et A. Dain (Paris, 1944), 203-205 ; A propos de cette evolution de la legislation voir aussi : Dagron, 1977, 12-14; Fasola, Nicolai 1989, 1167 ; Engels 1998, 205

zidina. Ali može se reći da su provincijski gradovi proširili drevnu tradiciju sahranjanja¹².

Na osnovu rezultata arheoloških istraživanja u gradovima provincije Prevalis (slika 1) pratili smo odnos između polisa i nekropole od kasnog rimskog do srednjeg

12 Dagron, 1977, 15; Fasola, Nicolai 1989, 1154, 1161 ; Haug 2003 264-287 ; Tirelli, Possenti 2014, 258

Mais, on peut dire que les cités provinciales ont prolongé la tradition antique d'enterrement¹².

En nous appuyant sur les résultats des recherches archéologiques dans les villes de la province de Praevalis (Fig. 1) nous avons suivi le rapport entre *polis* et *necropolis* depuis la période romaine tardive jusqu' au Moyen Âge. C'est un premier effort pour nous faire une idée de cet évolution transformatrice, qu'on peut enrichir et préciser davantage à l'aide des fouilles nouvelles plus complètes et plus informatives.

La ville de Shkodra hérite une tradition antique en tant que capitale de l'Etat du roi Gentius (180-168), et plus tard comme colonie romaine. La dernière preuve en est l'inscription du 3^{ème} siècle après J.-C., trouvée au cours des dernières années, qui réaffirme explicitement cette ville comme une colonie romaine¹³ (Fig. 2, 1). Un peu plus tard, nous voyons dans cette ville l'utilisation des *spolia*, provenant d'un bâtiment public, peut-être d'un temple du temps païen (Fig. 2, 2), et ils ont été placés dans le mur d'enceinte de la ville de l'époque romaine tardive. Cette réutilisation des *spolia* a été déjà autorisée par la loi de l'empereur Arcadius en 399¹⁴.

Nos fouilles des années 80-90 du XX siècle, ont mis en lumière des tombes de l'antiquité tardive construites avec des tuiles, situées près de la face externe du mur d'enceinte de la ville¹⁵.

(Fig. 2, 3). Elles se distinguent par l'orientation exacte est-ouest et le manque de mobilier funéraire. Ce fait montre qu'on avait commencé à construire les sépultures dans la nouvelle manière chrétienne. Les lettres *RP* fréquemment estampés sur

vijeka. To je pokušaj da se dobije slika o evoluciji transformacije koja se može dodatno unaprijediti i pojasniti pomoću potpunijih i obimnijih podataka sa novih arheoloških istraživanja.

Grad Skadar nasljeđuje drevnu tradiciju kao prijestonica države kralja Gencija (180-168) a kasnije kao rimska kolonija. Posljednji dokaz za to je natpis iz trećeg vijeka nakon Hrista pronađen u posljednjih nekoliko godina, koji eksplicitno potvrđuje ovaj grad kao rimsku koloniju¹³ (slika 2.1). Nešto kasnije konstatujemo upotrebu spolija sa starijih javnih gradjevina ili paganskog hrama ugrađenih u zidove bedema grada iz kasnorimskog perioda. Upotreba spolije je odobrena zakonom cara Arkadija 399. godine¹⁴.

Naša iskopavanja osamdesetih i devedesetih godina 20. vijeka otkrila su kasnoantičke grobove rađene od opeke a koje se nalaze u blizini spoljne strane bedema grada¹⁵ (slika 2,3). Odlikuju ih tačna istočno-zapadna orijentacija i nedostatak pogrebnog mobilijara. Ovo pokazuje da se počelo sa građenjem groblja na novi hrišćanski način.

Slova *RP*, često utisnuta na tegulama i opekama ovih grobnica, (slika 2,4) čini se da su skraćenica od latinskog molitvene formule *Requiescat in Pace*¹⁶ koja se kasnije često ispisivala na pogrebnim spomenicima. Tokom iskopavanja posljednjih godina u Skadru, pronađene su grobnice u vidu kosturnice (ossariumi) u kojima su se nalazili ljudski skeleti¹⁷ (slika

12 Dagron, 1977, 15; Fasola, Nicolai 1989, 1154, 1161; Haug 2003 264-287; Tirelli, Possenti 2014, 258
13 Dyczek, Shpuza 2014, 390-392; Łajtar, Shpuza, 14 C. T., 16, 10, 6; Deichmann 1975, 101; Karivieri, 2002, 80
15 Hoxha 2003, 116

13 Dyczek, Shpuza 2014, 390-392; Łajtar, Shpuza, Żelazowski 2014, 127-143

14 C. T., 16, 10, 6; Deichmann 1975, 101; Karivieri, 2002, 80

15 Hoxha 2003, 116

16 U rječniku skraćenica autora A. Cappelli, ova formula ima skraćeni izraz RIP. Vidjeti CAPPELLI 1912, 497. Ali u iskopinama u Skadru često se nalaze ispisana slova RP na crijepovima i ciglama grobnica. Iz tog razloga pretpostavljamo da može biti skraćenica poznate latinske molitvene formule.

17 Hoxha 2003, 116; Shpuza, Dyczek, 2012, 444, slika 10.

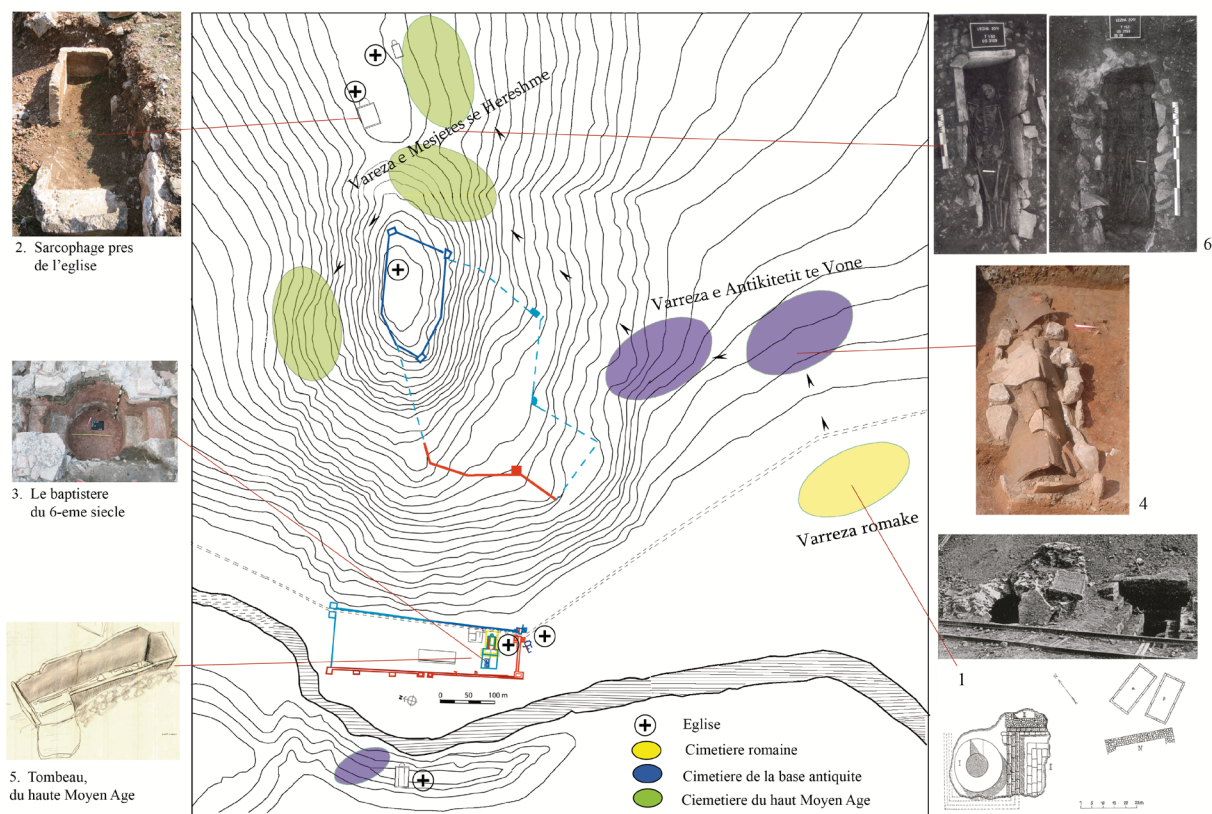


Fig. 3 Le plan de la ville de Lezha (Lissus) pendant la basse antiquité et le haut Moyen Âge.
Sl. 3 Plan grada Lješa (Lissus) tokom kasne antike i srednjeg vijeka.

les tuiles et sur les briques de ces tombes (Fig. 2, 4), semblent être une abréviation de la formule connue de la prière latine *Requiescat in Pace*¹⁶, qui plus tard a été écrite souvent dans des monuments funéraires. Au cours des fouilles des dernières années à Shkodra, ont été trouvés aussi des tombes contenant des squelettes humains, quelquefois, sous la forme d'un *osuarium*¹⁷ (Fig, 2, 5).

Les ruines du monastère bénédictin des saints Sergius et Bacchus dans le *suburbium* de la ville de Shkodra, il n'y-ont

2,5).

U ruševinama benediktinskog manastira svetog Sergija i Bakha u predgrađu Skadra, u njihovim temeljima nema grobnica svetaca već je tu samo jedna relikvija Svetog Sergija. Osnivanje manastira koji se prvi put pojavio u šestom vijeku nakon Hrista, dalo je novo ime utvrđenju Skadra-Rozafa i podstaklo je rađanje legendi¹⁸. U hrišćanskoj topografiji grada Skadra nalazimo rano grčko ime kvarta Agiazma (Άγιασμα)¹⁹, što je tipičan fenomen topografije vizantijskih gradova²⁰.

Poseban interes u pogledu transformacije urbanog prostora predstavljaju rezultati istraživanja i arheoloških iskopavan-

16 Dans le dictionnaire des abréviations de A. Cappelli, cette formule est donnée sous forme abrégée RIP. Voir CAPPELLI 1912, 497. Mais dans les fouilles de Shkodra nous avons trouvé souvent les lettres estampées RP sur les tuiles et sur des briques des tombes. C'est pour cette raison, que nous avons supposé qu'elles peuvent aussi être une abréviation de cette formule latine bien connue.
17 Hoxha 2003, 116 ; Shpuza, Dyczeck, 2012, 444, fig 10.

18 Hoxha, 1999, 19-30

19 Ayazma (Άγιασμα) Ovo ime starog vizantiskog grčkog jezika koristi se za označavanje svetosti, svetilišta, kapele, oltara hrišćanske crkve ili mjesta svete vode. Vidjeti detaljnije : Sophocles, 1887, p. 67, Άγιασμα

20 Hoxha 2003, 112, 138

pas dans leurs fondations les tombes des saints, mais plus probablement une relique du saint Sergius. La fondation du monastère, datant premièrement du 6^{ème} siècle après J. - C., a donné un nouveau nom au château de Shkodra- Rozafa, et il a alimenté la naissance des légendes¹⁸. Dans la topographie chrétienne de la ville de Shkodra on trouve assez tôt le nom grecque d'un quartier *Ayazma* (Ἄγιασμα)¹⁹, ce qui est un phénomène typique pour la topographie des villes byzantines²⁰.

Un intérêt particulier, en termes de transformation de l'espace urbain, présentent les résultats de la prospection et des fouilles archéologiques sur la dynamique du déplacement du cimetière de la ville de Lissus (actuelle Lezha).

Les cimetières romains ont été placées *extra muros* à une distance considérable de la ville basse (Fig 3, 1). Le cimetière de l'antiquité tardive se déplacé de la position précédente de la nécropole romaine, quelle se trouvait au pied de la colline du château²¹ (Fig 3, 4) . On observe ici clairement un mouvement ascendant du cimetière de l'antiquité tardive sur le versant sud-est de cette colline. Ce mouvement adhésif se poursuit plus tard à l'endroit connu sous le nom de Qafa e Kalasë. Au début du Moyen Age était placé ici un cimetière en pleine densité²².

Les fouilles les plus récentes y ont mis en lumière deux églises du haut Moyen Age, situées au milieu du cimetière médiéval²³ (Fig 3, 2, 6). On observe éga-

ja o dinamici kretanja groblja grada *Lissus* (današnji Lješ).

Rimska groblja su postavljena *extra muros* na znatnoj udaljenosti od donjeg grada (slika 3,1). Groblje kasne antike se preselilo sa prethodne pozicije rimske nekropole koja je bila u podnožju brda utvrđenja²¹ (slika 3,4). Ovdje se jasno vidi kretanje groblja kasne antike ka jugoistočnoj padini ovog brda. Ovo adhezivno kretanje se nastavlja kasnije na mjestu poznatom kao Qafa i Kalasë. Na početku srednjeg vijeka ovdje je smješteno groblje²².

Najnovija iskopavanja pokazuju dvije crkve ranog srednjeg vijeka smještene usred srednjevjekovnog groblja²³. (slika 3, 2, 6). Postoje i odvojene grobnice kasne antike blizu još dvije crkve *extra muros* u donjem gradu²⁴.

Kasnije, tokom srednjeg vijeka, jasno se vidi tendencija postepenog ulaženja grobnica u unutrašnjost utvrđenih gradova. Ovdje možemo pomenuti takve primjere koji su pronađeni iskopavanjem blizu crkve sv. Nikola (slike, 3,5) i pojedinačne grobnice u srednjovjekovnom utvrđenju²⁵.

Grad Doklea je karakterističan po antičkim urbanim pravcima i novom hrišćanskom topografijom u unutrašnjost svojih zidina. U zapadnom dijelu grada je otkriven glavni put sa starim javnim spomenicima, paganskim hramovima, forumom, civilnom bazilikom, termama, itd. (slike 4, 1-5) ali ne postoji hrišćanski spomenik. Nasuprot tome, u istočnoj četvrti grada izgrađene su dvije bazilike (A i B), odvojene od stare četvrti i od *via principalis* sa potpuno različitim pravcem od prethodne orijentacije (slike 4, 6). Ovdje je u šestom vijeku

18 Hoxha, 1999, 19-30

19 Ayazma (Ἄγιασμα) Ce nom de la langue grecque byzantin ancienne est utilisé pour désigner une sainteté, un sanctuaire, une chapelle, l'autel d'une église chrétienne ou le lieu de l'eau bénite. Voir plus en détail : Sophocles, 1887, p. 67, Ἄγιασμα

20 Hoxha 2003, 112, 138

21 Praschniker-Schober 1919. 15, fig. 22 dhe 21, fig. 29-30

22 Prendi 1979-1980, 123-170; Prendi, Zheku 1983, 205; Nallbani-Bouchet 2008, 248-256

23 Nalbani- Bouchet 2008, 249, fig 8; l'information des fouilles dans Iliria XXXVI, 2012, 484-485, fig. 11.

21 Praschniker-Schober 1919. 15, fig. 22 dhe 21, fig. 29-30

22 Prendi 1979-1980, 123-170; Prendi, Zheku 1983, 205; Nallbani-Bouchet 2008, 248-256

23 Nalbani- Bouchet 2008, 249, fig 8; podaci o iskopinama u Iliria XXXVI, 2012, 484-485, fig. 11.

24 Zheku 1988, 88-89; Hoxha 2003, 116; Hoxha 2014, 513-515

25 Hoxha 2014, 518

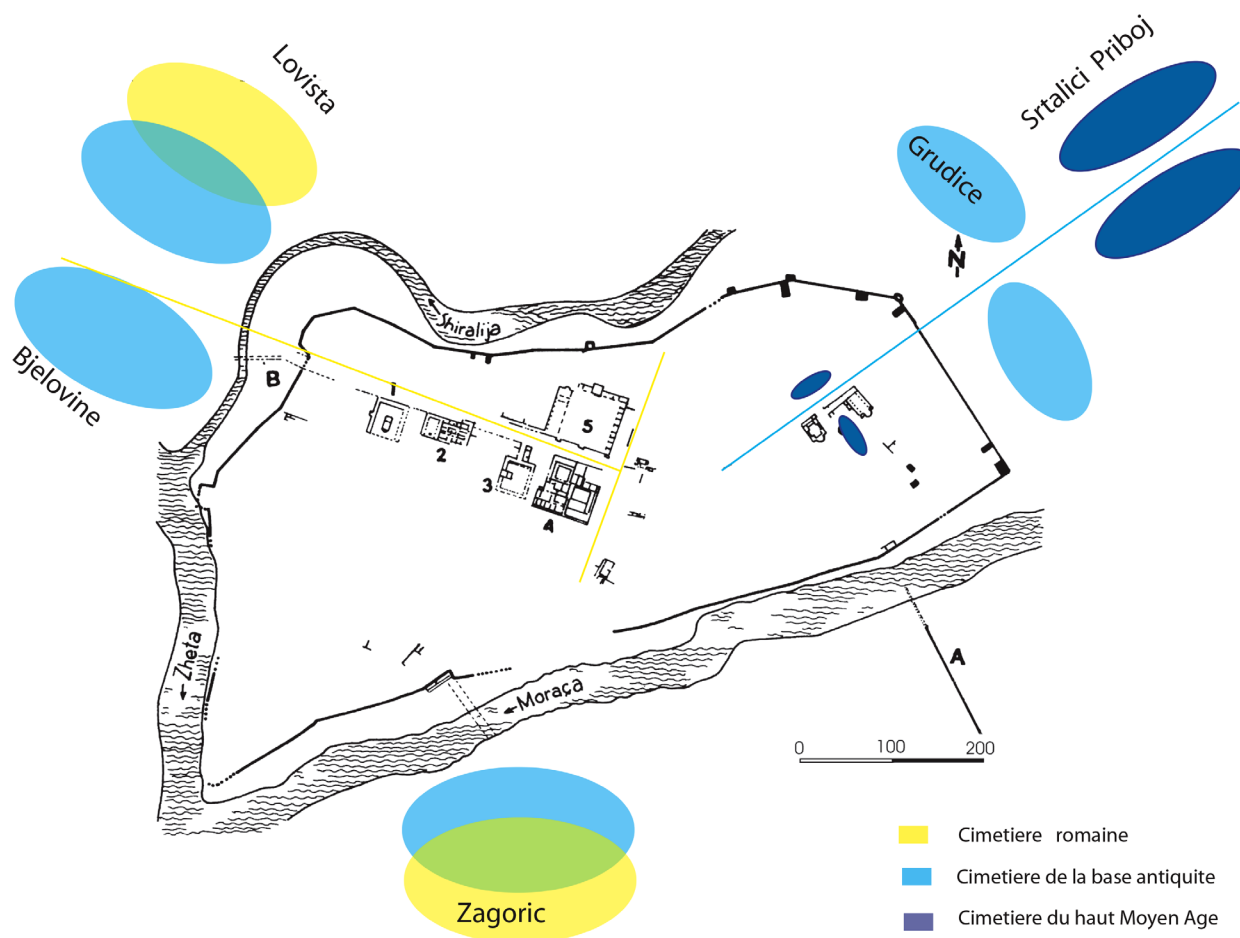


Fig. 4. Le plan de la ville de Doclea (Duklja) entre la période romaine et le haut Moyen Âge.
Sl. 4 Plan grada Duklje (Doclea) između rimskog perioda i srednjeg vijeka.

lement les tombes séparées de l'antiquité tardive à proximité des deux autres églises *extra muros* dans la ville basse²⁴. Plus tard, au cours du Moyen Âge, on voit clairement la tendance de l'infiltration progressive des tombes à l'intérieur de la ville fortifiée. On peut mentionner ici de tels exemples trouvés dans les fouilles près de l'église de Saint-Nicolas (Fig. 3, 5) et quelques tombes individuelles à l'intérieur du château médiéval²⁵.

La ville de Doclea se caractérise aussi par les lignes urbaines anciennes et la nouvelle topographie chrétienne à l'intérieur de son enceinte. Dans la partie occidentale de la ville on a découvert une

sagrađeno jezgro "hrišćanske četvrti", *par excellence*, gdje dvije bazilike ukazuju na prisustvo kompleksa episkopalnog karaktera²⁶.

Na četiri groblja u Zagoriču na istoku, Lovištu i Bjelovini na zapadu i Grudice na sjeveroistoku izvan zidina grada ima puno grobnica iz perioda četvrtog i petog vijeka i za koje se misli da su ih koristili prvi hrišćanski stanovnici grada²⁷. U Straliči Priboju na sjeveroistoku od groblja Grudice sahranjivanje je nastavljeno i u 9. i 12. vijeku u blizini trase starog rimskog puta²⁸. Bez sumnje je zanimljivo vidjeti, u periodu

24 Zheku 1988, 88-89; Hoxha 2003, 116; Hoxha 2014, 513-515
25 Hoxha 2014, 518

26 Vidjeti: ICG, 1967, f. 264; Mijović, Kovačević, 1975, f. 65; Mijović, 1987, f. 88-90; Mijović, 1980, f. 95; Duval, Popović 1984, 552-553

27 Cermanović i al. 1975, 255-256, 265-270 381; Medenica 2011, 113-136; Živanović 2015, 96-98
28 Živanović 2015, 96

route principale avec les vieux monuments publics, les temples païens, le forum, la basilique civile, les termes etc., (Fig. 4, 1-5) mais il n'y a pas là de monument chrétien. Au contraire, dans le quartier est de la ville ont été construites deux basiliques (A et B), détachées du vieux quartier et de *via principalis* avec une direction complètement différente de l'orientation précédente (Fig. 4, 6) Il s'est créé ici au 6^{ème} siècle le noyau d'un "quartier chrétien" *par excellence*, où deux basiliques indiquent la présence d'un complexe de caractère épiscopal²⁶.

Dans les quatre cimetières placées à Zagorič à l'Est, Lovišta et Bjelovine à l'Ouest, et Grudice au Nord-est à l'extérieur des murs de la ville, il y a beaucoup de tombes datant des 4^{ème}-5^{ème} siècles et qui semblent être utilisés par les premiers habitants chrétiens de la ville²⁷. À Straliči Priboj au nord-est du cimetière de Grudice l'enterrement a continué aussi aux 9^{ème}-12^{ème} siècles, à proximité des traces de la vieille route romaine²⁸. Il est sans doute intéressant de voir apparaître, à l'époque du haut Moyen Âge, une église cruciforme au-dessus de la basilique B, accompagnée de sépultures *intra muros*²⁹. Une inscription du 6^{ème} siècle a été découverte comme un *spolia* dans cette église médiévale³⁰ et elle donne des informations précieuses. Cette inscription témoigne, entre autres, de l'immobilier de l'église locale³¹. C'est un exemple très significatif, qui montre que, dans cette ville, la fortune ecclésiastique touche au patrimoine. Pour la province de Praevalis ce fait est mentionné aussi par les sources historiques³².

26 Voire respectivement: ICG, 1967, f. 264; Mijović, Kovačević, 1975, f. 65; Mijović, 1987, f. 88-90; Mijović, 1980, f. 95; Duval, Popović 1984, 552-553

27 Cermanović et al. 1975, 255-256, 265-270 381; Medenica 2011, 113-136; Živanović 2015, 96-98

28 Živanović 2015, 96

29 Sticotti 1913, 147-148; Duval, Popović 1984, 553; Leardi, Sabbionesi 2012, 24-27, fig. 13

30 Sticotti 1913, 143-146, Fig. 83

31 Nikollajević 1981, 13.

32 G. D. Mansi, Sacrorum conciliorum nova et am-

srednjeg vijeka, crkvu u obliku krsta (krstoobrazna) iznad bazilike B, uz groblje *intra muros*²⁹.

U ovoj srednjovjekovnoj crkvi³⁰ otkriven je jedan natpis iz 6. vijeka kao i spolije što daje veoma značajne podatke. Taj natpis svjedoči između ostalog o postojanju lokalne crkve³¹. To je veoma značajan primjer koji ukazuje na vezu između crkvenog bogatstva i nasleđa. O provinciji Prevalis ovog perioda postoje istorijski podaci³².

Sa zapadne nekropole grada po-tiče izuzetan nalaz pod nazivom «staklena zdjela iz Podgorice» («Podgorička čaša») (slika 6, a). Puno je pisano o ovom predmetu od njegovog otkrića ranih sedamdesetih godina devetnaestog vijeka pa sve do danas³³. U posljednje vrijeme, po prvi put imamo ozbiljan pristup u vezi sa vulgarnim latinskim jezikom koji se koristi u natpisima, temeljnu ikonografsku analizu³⁴ i konkretnije prikazivanje arheološke situacije njenog otkrivanja³⁵. Zbog toga postoje jači argumenti o vremenu nastanka ovog nalaza, iz perioda od sredine 4. do početka 5. vijeka, ali još nema argumenata o njenoj funkciji.

Ova zdjela se ne smije posmatrati odvojeno od konteksta otkrića na groblju. Zbog toga je mala mogućnost da poremetimo njenu nedavno predloženu funkciju³⁶. Naravno, zdjela nije imala pogrebni karakter i ne koristi se kao mobilijar grobnice. Prema

29 Sticotti 1913, 147-148; Duval, Popović 1984, 553; Leardi, Sabbionesi 2012, 24-27, fig. 13

30 Sticotti 1913, 143-146, Fig. 83

31 Nikollajević 1981, 13.

32 G. D. Mansi, Sacrorum conciliorum nova et amplissima collectio, Vol. IX, Florence, 1763, 355

33 De Rossi 1877, 86-95, Pl. V-VI; De Rossi, 1884-1885, 86-94; Le Blant 1878, XXVIII - XXX, pl. XXXV.; Levi 1963, 55-60; Levi, 1993, 158-166; Banc, 1966, 281, fig. 27-31; Ljubniković-Čorović 1967, 85-92. Kaiser-Min 1983, 318-338; Finney 1994, 284-286; Hoxha 2010, 131-152; Nagel 2014, 165-198; Živanović 2015, 77-108

34 Nagel 2014, 165-198

35 Živanović 2015, 77-108

36 Nagel 2014, 192-196

Du cimetière de l'ouest de cette ville provient un objet extraordinaire connu comme « la coupe en verre de Podgorica » (Fig. 6, a). On a beaucoup écrit sur cet objet, depuis sa découverte au commencement des années 70 du 19^{ème} siècle jusqu' à nos jours³³. Ces derniers temps, nous avons pour la première fois, un traitement sérieux pour le latin vulgaire utilisé dans ses inscriptions, une analyse fondamentale iconographique³⁴ et une présentation plus concrète de la situation archéologique de sa découverte³⁵. De cette manière on voit se renforcer les arguments sur la datation de cette coupe dans l'intervalle qui va du milieu du 4^{ème} siècle jusqu' au début du 5^{ème} siècle après J.- C., mais pas encore les arguments concernant sa fonction.

Cette coupe ne doit pas être vue détachée de son contexte de découverte dans un cimetière. C'est pourquoi, il y a très peu de chances de profaner sa fonction comme on l'a proposé récemment³⁶. Bien sûr, la coupe n'a pas eu un caractère sépulcral et n'est pas utilisée comme mobilier d'un tombeau. À notre avis, le contexte archéologique de cette trouvaille³⁷, la forme de la coupe, l'iconographie et les inscriptions latines témoignent plutôt d'un usage commémoratif, lié avec des prières de salut de l'âme. Il est plus probable que cette coupe réponde mieux aux conditions de la fête funéraire du *refrigerium*³⁸.

Dans l'atmosphère de cette fête déjà traditionnelle, la coupe a été utilisée

našem mišljenju, arheološki kontekst ovog otkrića³⁷, oblik zdjele, ikonografija i latinski natpisi svjedoče prije svega o komemorativnoj upotrebi povezanoj sa molitvom spasenja duše. Veća je vjerovatnoća da ova zdjela svjedoči o određenom pogrebnom ritualu - *refrigeriuma*³⁸.

U atmosferi ovog već tradicionalnog slavlja, zdjela je korišćena za ispijanje vina, ili za običaj libacije uvijek praćene molitvama. U ovom vremenskom periodu (od sredine četvrtog vijeka do početka petog cijeka nakon Hrista), hrišćanski pogrebni običaji nisu bili sasvim različiti od paganskih³⁹. Preobraćenje paganskog fenomena u hrišćanstvo nije se nikada poklapalo sa ukidanjem starih običaja. Dakle *refrigerium* je imao gotovo sve osobine paganske gozbe ali u izmijenjenom duhu⁴⁰.

Prema N. Zimmermannu, "*stvarno održavanje refrigeriuma za mrtve i njihove slike, spajalo je jedno sa drugim, prostorni, vizuelni i vremenski kvalitet*"⁴¹.

Posljednja arheološka iskopavanja na zapadnom groblju Doklea⁴² (Bjelovina), (sl. 5, a), otkrila su na horizontu kasne antike svodne grobove monumentalno zidane za svedene grobnice sa srkofazima unutar njih i sa uklesanim krstovima na omalterisanim zidovima⁴³ (sl. 5, b, c).

Vrlo je vjerovatno da nije nedostajalo mjesto za obred ranohrišćanskog *refrigeriuma*. Danas postoje mnogi savremeni primjeri koji ilustruju mjesta⁴⁴ i predmete

plissima collectio, Vol. IX, Florence, 1763, 355

33 De Rossi 1877, 86-95, Pl. V-VI; De Rossi, 1884-1885, 86-94; Le Blant 1878, XXVIII - XXX, pl. XXXV.; Levi 1963, 55-60; Levi, 1993, 158-166; Banc, 1966, 281, fig. 27-31; Ljubniković-Čorović 1967, 85-92. Kaiser-Min 1983, 318-338; Finney 1994, 284-286; Hoxha 2010, 131-152; Nagel 2014, 165-198; Živanović 2015, 77-108

34 Nagel 2014, 165-198

35 Živanović 2015, 77-108

36 Nagel 2014, 192-196

37 Živanović 2015, 92-93

38 Stuijber 1957, 174, note 14; Finney 1994, 284; Hoxha 2010, 140

37 Živanović 2015, 92-93

38 Stuijber 1957, 174, note 14; Finney 1994, 284; Hoxha 2010, 140

39 Testini 1966, 40

40 Deichmann 1983, 52, 55-56 Testini 1980, 143; Dresken-Weiland 2003, 319; Dresken-Weiland, 2010, 325-326;; Zimmermann 2012, 171, 183; Solinas 2015, 119; Bisconti 2011, 2; Bisconti 2016, 358, 362; De Santis 2013, 381-389.

41 Zimmermann 2012, 183

42 Posljednja iskopavanja nijesu još uvijek objavljena

43 Živanović 2015, 97-98, note 8

44 Za opis mjesta *refrigeriuma* vidjeti: Klauser 1974, 117-118 kao i kasne arheološke primjere: Fassola - Nicolai 1989; De Santis 2013, 381-389;



Fig. 5 a - La nécropole de l'ouest de Doclea (Bjelovine), b et c – les tombeaux.
Sl. 5 a – Nekropola zapadno od Duklje (Bjelovine), b i c – grobnice.

pour boire du vin, ou pour le procès de la *libation*, toujours accompagné des prières. Dans ce laps de temps (depuis le milieu du 4^{ème} siècle jusque au début du 5^{ème} siècle après J.- C.), les rites funéraires chrétiens n'étaient pas encore très différents de ceux des païens³⁹. La conversion d'un phénomène païen au christianisme n'a jamais coïncidé avec l'annulation des vieilles habitudes. Alors, le *refrigerium* chrétien avait presque toutes les fonctionnalités de la fête païenne, mais avec un esprit changé⁴⁰. D'après N. Zimmermann , "...la tenue réelle du *refrigerium*, pour les morts et leur image, fusionnait l'un à l'autre, dans la même chose, les qualités spatiales, vi-

39 Testini 1966, 40

40 Deichmann 1983, 52, 55-56 Testini 1980, 143 ; Dresken –Weiland 2003, 319; Dresken-Weiland, 2010, 325-326;; Zimmermann 2012, 171, 183; Solinas 2015, 119; Bisconti 2011, 2; Bisconti 2016, 358, 362; De Santis 2013, 381-389.



Fig. 5 b, c / Sl. 5 b, c



**Oggetti del corredo rituale:
il vasellame per il rito del *refrigerium***

Fig. 6 Les catacombes de Rome. Les récipients pour le rite de *refrigerium*
(d'après BIAGI 2015, la diapositive nr. 38)

Sl. 6 Katakombe u Rimu. Obredne posude iz *refrigeriuma*.
(prema NIAGI 2015, slajd 38)

suelles et temporelles"⁴¹.

Les dernières fouilles archéologiques au cimetière de l'ouest de Doclea⁴² (Bjelovine) (Fig. 5, a) ont mis en lumière dans l'horizon de l'Antiquité tardive les tombes voûtées d'une maçonnerie monumentale, avec des sarcophages au-dedans et avec les croix sculptées sur leurs murs en plâtre⁴³ (Fig. 5, b, c).

Il est très vraisemblable qu'il n'y manquait pas l'endroit pour le rite du *refrigerium* paléochrétien. Il y a maintenant beaucoup d'exemples contemporains qui



Fig. 7 a - la coupe de Podgorica.
Sl. 7 a – Podgorička čaša.

41 Zimmermann 2012, 183

42 Ces dernières fouilles n'ont pas encore été publiées.

43 Živanović 2015, 97- 98, NOTE 8

illustrent les endroits⁴⁴ et les outils⁴⁵ (Fig. 6) utilisées pendant cette fête des funéraires. Nous constatons la même usage aussi dans le territoire de la Province de Praevalis, dans la nécropole du village Kalldrun (environ 40 kilometres au sud-est de Doclea), où on a trouvé deux coupes de production nord-africaine: une représentant la scène biblique "Daniel au fosse des lions"⁴⁶ (Fig. 7, b); et l'autre, une coupe de la forme connue Atlante XLVIII, 14 d'antant du milieu de 4^{ème} siècle après J.- C.47 (Fig. 7, c).

L'utilisation de ces coupes de Podgorica et de Kalldruni figurant des scènes bibliques présente aussi un exemple très significatif de l'acculturation religieuse.

Dans le cimetière du 3^{ème} siècle après J.- C. situé au quartier Šuranj, en dehors de la ville de Kotor (*Acruvium* antique), on a constaté trois types d'enterrement où l'on voit clairement l'infiltration de l'élément chrétien⁴⁸ (Fig. 8, A et B).

Selon les sources hagiographiques, pendant le haute Moyen Age, la population du Kotor vénérât les reliques de Saint Tryphon-martyre (originaire de Campsada, Phrygie en Turquie). Ces reliques ont subi une deuxième translation de Rome à Kotor et ont été conservées dans la cathédrale (Fig. 8, C), le Saint Tryphon étant devenu le saint-protecteur de cette ville⁴⁹.

44 Pour la présence de l'endroit du refrigerium voir : Klauser 1974, 117-118 et les exemples plus tardives de l'archéologie: Fassola – Nicolai 1989 ; De Santis 2013, 381-389; Solinas 2015, 119- 122; Bisconti 2011, 1-3; Bisconti 2016, 351-365.

45 Klauser 1974, 117; Fasola-Nicolai 1989, 1180-1182; Jensen 2008, 117; I.C. E Biagi 2015, voire ici particulièrement la diapositive nr. 38 : Oggetti del corredo rituale: il vasellame per il rito del refrigerium.

46 Albanien. 1988, Kat.Nr. 355, p. 143. (prepare par S. Anamali); Hoxha 2010, 136-137

47 Atlante 1981, 105-106, Tav. XLVIII, 14-15.

48 Mijović 1965, 30-33, fig. 7 ; ICG 1967, 263, 330, 356-357, et particulièrement 440-441 ; Mijović 1980, 93; Mijović 1987a, 65, 93-94 ; ; Mijović, Kovačević 1975, 40-41

49 Mijović, Kovačević 1975, 112 ; Stevović 2002,



Fig 7 b et c - les deux coupes de Kalldrun.
Sl. 7 b i c čaša iz Kalldruna.

45 (sl.6) korišćene tokom ovog pogrebnog slavlja. Istu namjenu nalazimo i na teritoriji provincije Prevalis u nekropoli sela Kalldrun (oko 40 km jugoistočno od Dokleje), gdje su pronađene dvije zdjele sjevernoafričke proizvodnje : na jednoj je predstavljena biblijska scena "Danijel u jami sa lavovima"⁴⁶ (sl. 7, b) ; druga je poznatog oblika Atlante XLVIII, 14 iz sredine četvrtog vijeka⁴⁷ (sl. 7,c).

Upotreba zdjele iz Podgorice i Kalldruna na kojima su prikazane biblijske scene predstavlja takođe jedan značajan primjer vjerske akulturacije. Na groblju iz trećeg vijeka u Šuranjskoj četvrti, van grada Kotora, (starog *Acruviuma*) primjećuju se tri vrste sahrana gdje se jasno vidi uticaj

Solinas 2015, 119- 122; Bisconti 2011, 1-3; Bisconti 2016, 351-365.

45 Klauser 1974, 117; Fasola-Nicolai 1989, 1180-1182; Jensen 2008, 117; I.C. E Biagi 2015, naročito vidjeti slajd nr. 38 : Oggetti del corredo rituale: il vasellame per il rito del refrigerium.

46 Albanien. 1988, Kat.Nr. 355, p. 143. (pripremio S. Anamali); Hoxha 2010, 136-137

47 Atlante 1981, 105-106, Tav. XLVIII, 14-15.

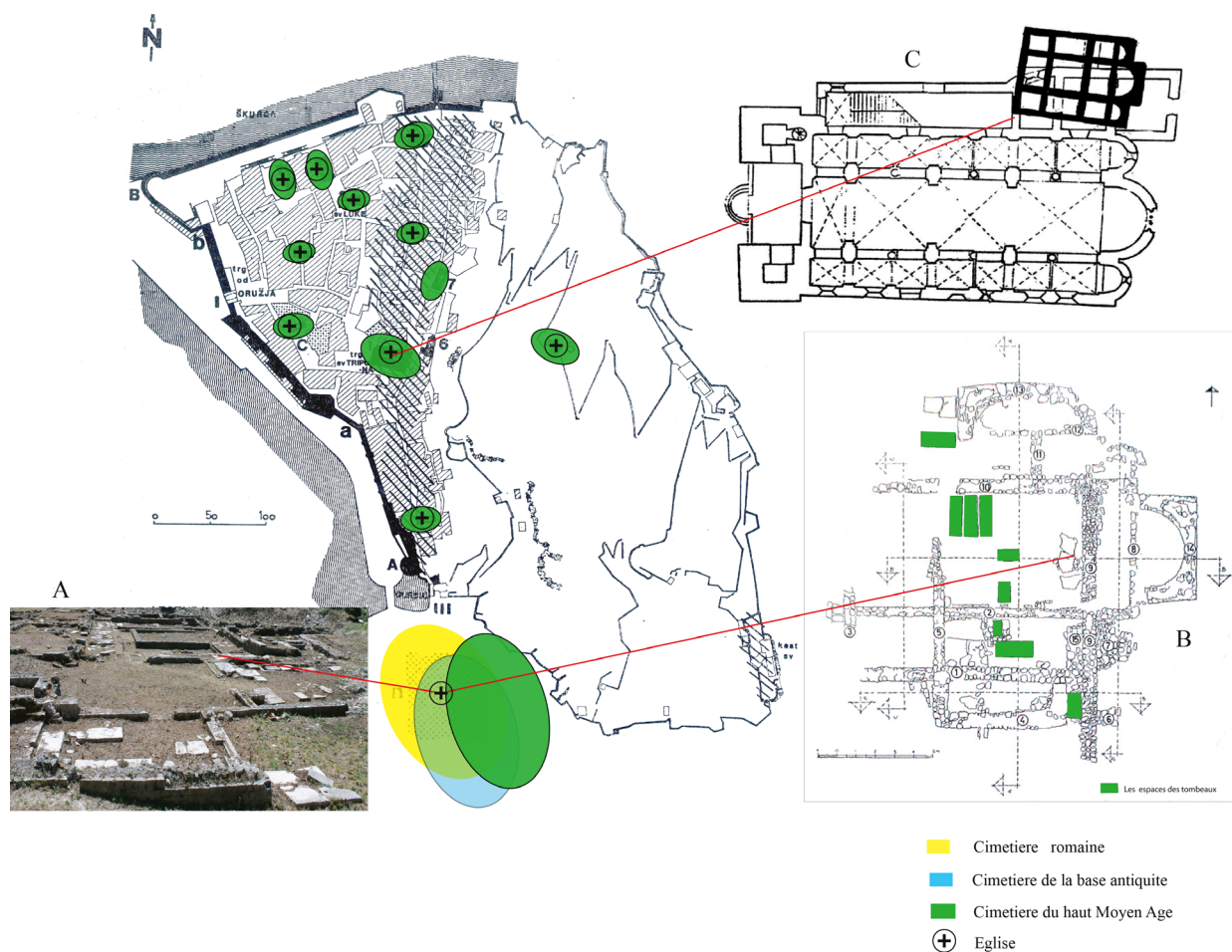


Fig. 8 Le plan de la ville de Kotor (Acruvium) entre la période romaine et le haut Moyen Âge.
Sl. 8 Plan grada Kotora (Acruvium) između rimskog perioda i ranog srednjeg vijeka.

Pendant le Moyen Age, dans l'espace *intra urbem* de Kotor, on a construit beaucoup d'églises accompagnées aussi des sépultures⁵⁰ (Fig. 8, le plan).

À la ville de Budva (*Batua antique*) on remarque un autre phénomène. Sur l'ancienne nécropole illyrienne on voit la superposition de la nécropole romaine des 1^{ère} - 3^{ème} siècles, d'une architecture monumentale en pierres taillées et portant des inscriptions latines⁵¹ (Fig. 9, a, b).

À la fin du 4^{ème} siècle et au cours du 5^{ème}, les tombes ont été déplacées à la périphérie du cimetière romain. Elles sont simplement construites avec une ma-

hrišćanskog elementa⁴⁸. (sl. 8, A i B).

Prema hagiografskim izvorima, u toku ranog srednjeg doba, stanovništvo grada Kotora veličalo je relikvije Sv. Tripuna mučenika (porijeklom iz Kampsade, Frigija u Turskoj). Ove relikvije su prenesene iz Rima u Kotor i sačuvane u katedrali (sl. 8, C) sv. Tripun koji je postao sveti zaštitnik ovog grada⁴⁹. U toku srednjeg vijeka *intra urbem* grada Kotora, sagrađeno je više crkava uz groblja⁵⁰ (sl. 8, plan).

U Budvi (stara *Batua*) postoji još jedan fenomen. Na mjestu stare ilirske nekropole konstatuje se nastavak rims-
48 Mijović 1965, 30-33, fig. 7 ; ICG 1967, 263, 330, 356-357, a naročito 440-441; Mijović 1980, 93 ; Mijović 1987a, 65, 93-94; Mijović, Kovačević 1975, 40-41
49 Mijović, Kovačević 1975, 112 ; Stević 2002, 166-167, 171, 177, 179 ; Buzov, 2011, 357
50 Mijović, Kovačević 1975, 111-113, fig. 86 ; Jan-ković 2007, 109-116.

166-167, 171, 177, 179 ; Buzov, 2011, 357

50 Mijović, Kovačević 1975, 111-113, fig. 86 ; Jan-ković 2007, 109-116.

51 Marković 2006, 322; Marković 2012, 170, 264, 280-281

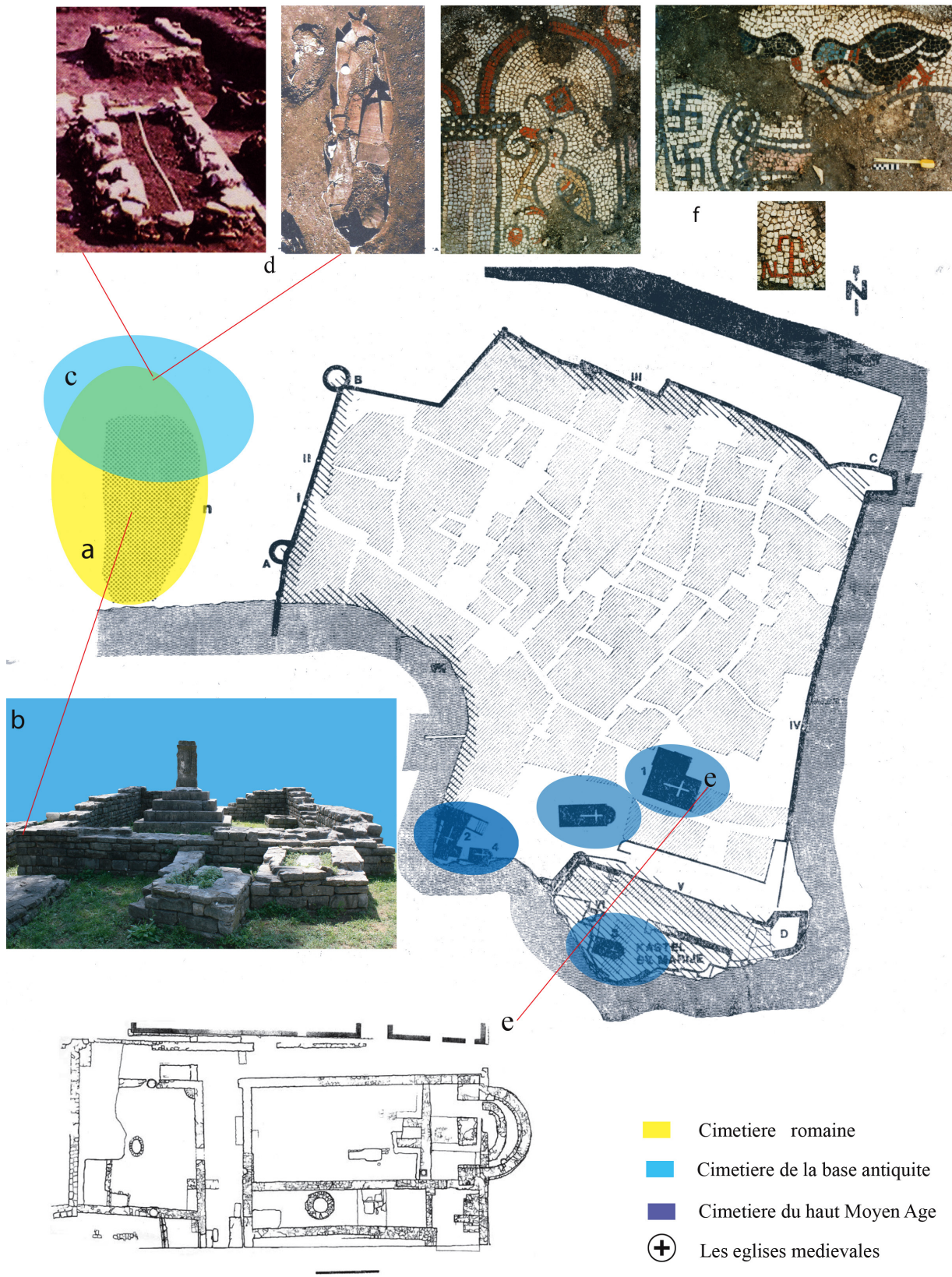


Fig. 9 La ville de Budva (Batua) entre la période romaine et le haut Moyen Âge.
 Sl. 9 Grad Budva (Batua) između rimskog perioda i ranog srednjeg vijeka.

çonnerie de pierre, avec des tuiles ou avec utilisation des amphores (Fig. 9, c, d). Dans ces tombes on a trouvé plusieurs fois des signes évidents du christianisme ancien⁵².

Une basilique à transept a été découverte à Budva (Fig. 9, e), construite premièrement au temps de l'empereur Anastase et au plus tard aussi sous la domination de l'empereur Justinien. D'après Dj. Janković elle a reçu son sol en mosaïque au 7ème siècle. Au début du 9^{ème} siècle, elle s'est transformée en une église avec chambres latérales et galeries à l'étage, et en même temps, elle a reçu de nouveaux meubles en pierre. Ce qui frappe en particulier c'est un grand ciboire, fait de dalles de parapet du 6ème siècle⁵³.

Au 6ème siècle aussi, apparaît *extra muros*, sur la plaine de Budva, une troisième nécropole de caractère chrétien, placée loin de l'ancienne nécropole illyrienne-romaine⁵⁴. Particulièrement intéressante est la trouvaille de quelques appliques de ceinture en bronze, qui appartiennent au type dit de Corinthe. Ces objets datant du 7ème siècle montrent que le territoire de la nécropole romaine de Budva a été utilisé pour les enterrements même plus tard – pendant le haut Moyen Âge⁵⁵.

À la même période médiévale, dans l'espace *intra muros*, au dessus de la basilique paléochrétienne a été construite l'église médiévale de Saint-Jean-Baptiste. Cette rénovation s'est associée à des enterrements dans l'espace de l'atrium de la basilique, dans la première moitié du 9ème siècle. Ce phénomène des sépultures y serait intensifié considérablement au cours du 11ème siècle⁵⁶. Plus tard, pendant tout le Moyen Âge, les intérieurs des églises et leurs périphéries dans la ville

ke nekropole iz vremena od I-III vijeka, sa monumentalnom arhitekturom od klešanog kamena i natpisima na latinskom⁵¹ (sl. 9, a, b).

Krajem četvrtog i u toku petog vijeka, grobnice su premještene na periferiju rimskog groblja. Rađene su korišćenjem kamena i tegula ili upotrebom amfora (sl. 9, c, d). U ovim grobovima pronađeno je više znakova ranohrišćanskog perioda⁵².

U Budvi je otkrivena bazilika sa transeptom građena prvobitno u vrijeme Anastasija, a zatim i Justinijana. Prema Đ. Jankoviću dobila je podlogu mozaika u sedmom vijeku. Početkom devetog vijeka pretvorena je u crkvu sa bočnim prostorijama i galerijom na spratu a istovremeno dobija novi kameni namještaj. Ono što posebno stvara utisak je veliki ciborijum, napravljen od parapetnih ploča iz šestog vijeka⁵³.

U šestom vijeku se pojavljuje, *extra muros* u ravnici Budve, treća nekropola hrišćanskog tipa, smještena daleko od stare ilirsko-rimske nekropole⁵⁴.

Posebno su interesantni nalazi nekoliko bronzanih kopči tipa "Korint". Ovi predmeti iz sedmog vijeka pokazuju da je prostor rimske nekropole u Budvi korišten za sahrane čak i u kasnijem periodu - u toku ranog srednjeg doba⁵⁵.

U istom srednjem vijeku, u intramuralnom prostoru, iznad ranohrišćanske bazilike sagrađena je srednjovjekovna crkva Svetog Jovana Krstitelja. Ova obnova je povezana sa sahranom u prostoru atrijuma bazilike u prvoj polovini devetog vijeka. Ovaj fenomen sahranjivanja se značajno intezivirao u toku jedanaestog vijeka⁵⁶. Kasnije u toku cijelog srednjeg vijeka unutrašnjost crkava i njihova okolina u gradu

52 Marković 2012, 281

53 Janković 2007, 89-95, 259-260

54 Mijović 1980, 94 ; Marković 2012, 281

55 Marković 2012, 282

56 Janković 2007, 66-67

51 Marković 2006, 322; Marković 2012, 170, 264, 280-281

52 Marković 2012, 281

53 Janković 2007, 89-95, 259-260

54 Mijović 1980, 94 ; Marković 2012, 281

55 Marković 2012, 282

56 Janković 2007, 66-67

de Budva vont être associés à de petits cimetières (Fig. 9, le plan).

Dans la ville de Bar (*Antibaris* antique) on a mis au jour une basilique triconque du 6^{ème} siècle (au lieu dit Topolica). Il est à noter que de nombreuses annexes lui ont été ajoutées depuis son origine au 6^{ème} siècle jusqu'au 9^{ème} e siècle. L'hypothèse qu'on voit là un mausolée de l'évêque de Doclea, et en même temps un transfert de l'ancien évêché de Bari sur la côte adriatique, bien que très attractive, reste encore non fondée sur des arguments irréfutables⁵⁷.

En ce qui concerne le rapport *polis / nécropolis*, les données intéressantes viennent de la ville médiévale du Vieux Bar (Stari Bar) (Fig. 10), située à environ 4 km. au sud-est de la triconque paléochrétienne susmentionnée de Nouveau Bar. Les anciennes et les nouvelles découvertes archéologiques ont montré que, la vie y commence à l'âge du bronze⁵⁸. Sur cette agglomération préhistorique, il est né au début du Moyen Âge la ville médiévale de Stari Bar⁵⁹. Les plus anciennes traces archéologiques de cette ville sont quelques fragments de murs d'une église médiévale du 11^{ème} siècle (Saint-Théodore). Aux fondements de cette église, les vieilles fouilles archéologiques ont découvert les traces les plus anciennes, peut-être d'une basilique, datant *grosso modo* entre les 7^{ème} et 10^{ème} siècles.

Parmi ces vieilles traces on a mis au jour aussi quelques fragments de la mosaïque du 6^{ème} siècle, obtenus de la triconque susmentionnée de Bar, qui ont été réutilisés là selon le principe d'un genre de *traditio legis*⁶⁰. Ce milieu du château de Stari Bar, plein de traces d'églises des périodes successives médiévales, construites l'une sur l'autre (basilique (?);

57 Duval, Popović, 1984, 553

58 Bošković 1962, 12 ; Zagarčanin 2011, 94-99, fig. 6.1 – 6.8

59 Janković 2007, 89

60 Mijović 1987a, 94 ; Mijović 1987b, 114, 119-120

Budvi povezali su se sa malim grobljima (sl. 9, plan).

U Baru (stari *Antibaris*) otkrivena je trobrodna bazilika (u obliku trolista) iz šestog vijeka (na mjestu zvanom Topolica). Treba napomenuti da su joj dodati brojni aneksi od vremena nastajanja od šestog do devetog vijeka. Pretpostavka o postojanju mauzoleja biskupa Dokleje a istovremeno i prelazak episkopa iz Barija na Jadransku obalu, iako veoma privlačna ostaje i dalje neosnovana sa spornim argumentima⁵⁷.

Što se tiče odnosa *polisa / nekropole*, zanimljivi podaci dolaze iz srednjovjekovnog grada Starog Bara (sl. 10) smještenog na 4 km jugoistočno od gorepomenute ranohrišćanske trobrodne crkve u Novom Baru. Stara i nova arheološka otkrića su pokazala da tamo život počinje u bronzanom dobu⁵⁸. U ovoj praistorijskoj aglomeraciji stvoren je početkom srednjeg doba srednjovjekovni grad Stari Bar⁵⁹.

Najstariji arheološki tragovi ovog grada čine nekoliko zidnih fragmenata srednjovjekovne crkve iz jedanaestog vijeka (Sv. Teodor). Stara arheološka iskopavanja su otkrila na temeljima ove crkve najstarije tragove, moguće bazilike, koja otprilike potiče iz perioda između sedmog i desetog vijeka.

Među starim tragovima otkriveni su i neki fragmenti mozaika iz šestog vijeka dobijeni od gorepomenute crkve iz Bara koji su ponovo korišteni po principu neke vrste *traditio legis*⁶⁰. Ova sredina utvrđenja Starog Bara, koja obiluje tragovima crkava iz uzastopnih crkvenih perioda, izgrađenih jedna na drugu (bazilika (?); Sveti Teodor, Sveti Đorđe i jedno utvrđenje u blizini) čini se da su ispunjeni brojnim grobnicama⁶¹ (vidjeti sl. 10, B). Ostale grobnice su

57 Duval, Popović, 1984, 553

58 Bošković 1962, 12 ; Zagarčanin 2011, 94-99, fig. 6.1 – 6.8

59 Janković 2007, 89

60 Mijović 1987a, 94 ; Mijović 1987b, 114, 119-120

61 Bošković 1962, 10, fig. 13 ; Janković 2007, 89



Fig. 10 La ville de Stari Bar pendant la période du Moyen Âge, A – Le plan ; C – Photo.
Sl. 10 Stari Bar tokom srednjeg vijeka, A – plan; C – Foto.

Saint-Théodore, Saint-George et un chapiteau à proximité) semble être rempli d'un certain nombre de tombes⁶¹ (voir Fig. 10, B). D'autres sépultures ont été découvertes dans l'espace *intra urbem* à proximité d'autres églises médiévales, situées partout dans les quartiers de la ville médiévale⁶² (Fig. 10, A).

Dans le Château d'Ulcinj (*Olcinium* antique), les fouilles dans la partie nord-ouest du mur d'enceinte, ont découvert deux tombes ornées de fresques de la tradition paléochrétienne. Alors que les travaux de nettoyage d'un réservoir à la proximité ont révélé des fragments de plaques du 6^{ème} siècle et quatre chapiteaux de l'ordre ionique. On a trouvé aussi un chapiteau d'imposte avec le monogramme du Christ sculpté et des lettres symboliques alpha (α) et oméga (ω)⁶³ (Fig. 11, a, b, c, d). Même si l'*Olcinium* n'est pas mentionné dans les sources écrites de l'époque, on peut dire qu'au 6^{ème} siècle, cette ville

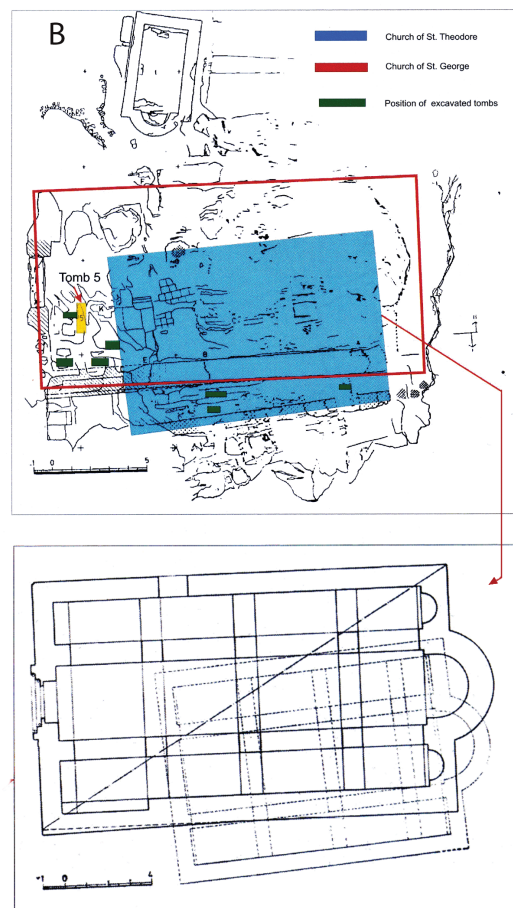


Fig. 10 B La ville de Stari Bar pendant la période du Moyen Âge - Le plan des églises de St. George et St. Thodore
Sl. 10 B Stari Bar tokom srednjeg vijeka – plan crkava sv. Đorđa i sv. Teodora.

61 Bošković 1962, 10, fig. 13 ; Janković 2007, 89 fig. 74 ; Zagarčanin 2008, 107, 109, Pl. 5.3
62 Calaon et al. 2008, 28-30, Pl. 2.2.17 (p. 29).
63 Mijović 1985, f. 75-78 fig. 3; Mijović 1987, f. 141, fig. 73; Nikollajević, 1989, 2461

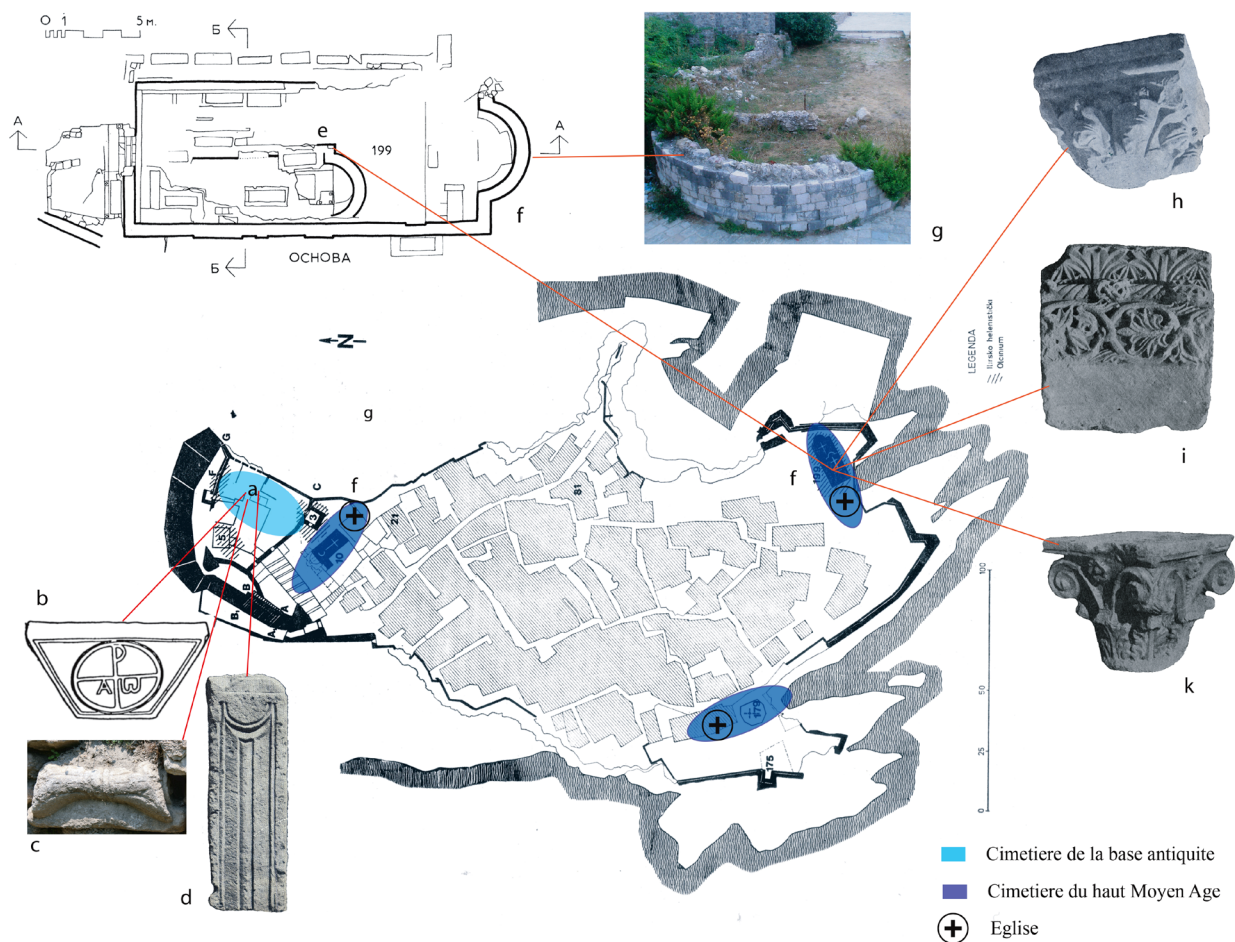


Fig. 11 Le plan du Château d'Ulcinj, (Olcinium) pendant la période de la basse antiquité et le Moyen Âge
 Sl. 11 Plan Ulcinja (Olcinium) tokom perioda kasne antike i srednjeg vijeka.

a été incluse dans l'organisation de l'église de *Praevalis*. A côté des bâtiments civils il y a là aussi les restes des bâtiments sacrés et des traces de tombeaux chrétiens, ajoutés au cours du haut Moyen Age et plus tard⁶⁴.

Dans l'espace sud de la forteresse on a trouvé les restes d'une église médiévale avec les deux phases de construction respectivement dans les 9^{ème} et 13^{ème} siècles (Fig. 11, e, f). Mais dans le plancher de l'église on a constaté des traces d'une construction de la période paléochrétienne (4^{ème} - 6^{ème} siècles)⁶⁵. Pour la deuxième phase de la construction la présence d'un

otkrivene u urbanim područjima u blizini drugih srednjovjekovnih crkava smještenih svuda po kvartovima srednjovjekovnog grada⁶² (Sl. 10, A).

U Starom gradu u Ulcinju (stari *Dolcinium*), iskopavanja u sjeverozapadnom dijelu bedema otkrila su dvije grobnice ukrašene ranohrišćanskim freskama. Tokom radova na raščišćavanju obližnjeg rezervoara otkriveni su fragmenti parapetnih ploča toga doba i četiri jonska kapitela. Takođe je pronađen kapitel sa Hristovim monogramom, i uklesanim slovima alfa (α) i omega (ω)⁶³ (slika 11, a, b, c, d). Iako *Dolcinium* nije pomenut u pisanim izvorima ove epohe, može se reći da

64 Bošković, Mijović, Kovačević 1981. 153-159; Mijović, 1985, 75-78.

65 Bošković, Mijović, Kovačević 1981, 109-110, 116, Fig. 115, T. 49; Mijović, Kovačević 1975, 146; Janković 2007, 87

fig. 74; Zagarčanin 2008, 107, 109, Pl. 5.3

62 Calan i al. 2008, 28-30, Pl. 2.2.17 (p. 29).

63 Mijović 1985, f. 75-78 fig. 3; Mijović 1987, f. 141, fig. 73; Nikollajević, 1989, 2461

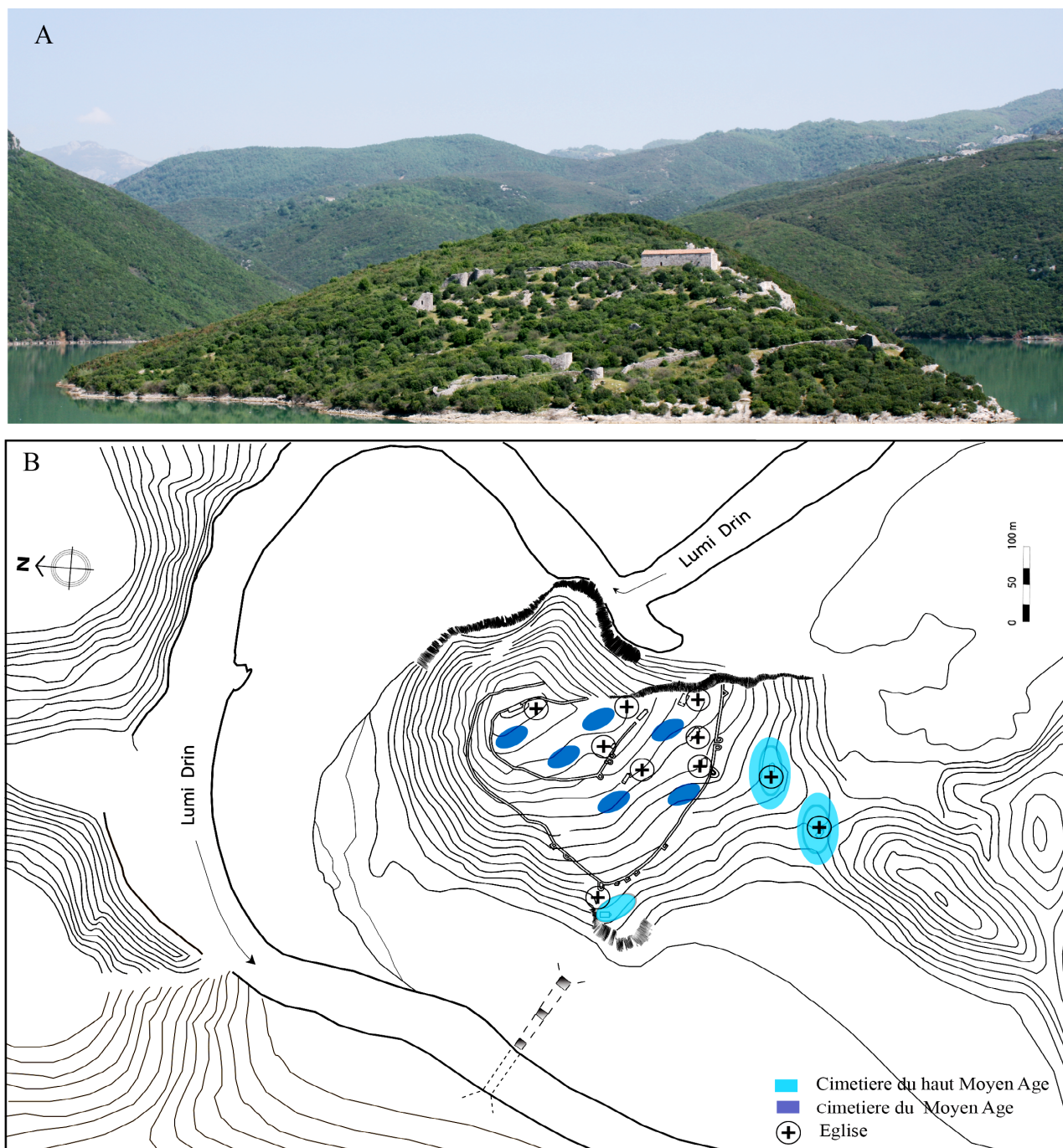


Fig. 12 Le plan de la ville de Sarda (Shurdhah) pendant la période du Moyen Âge a-photo, b- le plan.
Sl. 12 Plan grada Sarda (Shurdhah) tokom srednjeg vijeka, a – foto ; b – plan.

ciborium datant de la période entre les années 813 et 820 est particulièrement significative⁶⁶. Plus tard, au Moyen Âge, on voit dans le château d'Ulcinj les restes de cinq églises et quelques traces de sépultures dans leur intérieur et leur périphérie⁶⁷ (Fig. 11. le plan).

66 Mijović 1987c, 166-169

67 Mijović, Kovačević 1975, 143-146, fig. 118 ; Janković 2007, 87-88, 160

je u šestom vijeku ovaj grad bio uključen u organizaciji crkve u *Prevalisu*. Pored civilnih zgrada postoje i ostaci svetih građevina kao i ostaci hrišćanskih grobnica dodatih tokom ranog srednjeg vijeka i kasnije⁶⁴.

U južnom dijelu tvrđave su pronađeni ostaci srednjovjekovne crkve sa dvije konstruktivne faze iz devetog i trinaestog

64 Bošković, Mijović, Kovačević 1981. 153-159; Mijović, 1985, 75-78.

Les fouilleurs de la ville médiévale de Sarda (aujourd'hui Shurdhah), les archéologues H. Spahiu et D. Komata nous informent de la présence des ruines de dix églises de la ville⁶⁸. Quatre parmi ces églises ont été découvertes *extra muros*, hors du système de fortification de la ville, mais au-dedans de la surface du cimetière du haut Moyen Âge⁶⁹ (Fig. 12).

Sept autres églises sont dispersées *intra muros*, dans différentes parties de la ville. La plupart d'elles sont situées dans la zone entre les deux lignes des murs de l'enceinte. À cet endroit, au 11^{ème} siècle, à l'entourage de sept églises de la ville, il y avait des espaces libres, qui ont servi comme emplacements pour les petits cimetières⁷⁰ (Fig. 12, B). Au Moyen Age on voit dans cette ville une topographie clairement chrétienne. Les données des sources médiévales montrent que ces églises de Sarda ont été consacrées à des saints différents tels que Madonna - Saint Mary, Saint Antoine, Saint Paul, Saint Nicolas, Saint Théodore, Saint-Pierre etc.

Presque le même développement historique qu'à Sarda se voit aussi dans la ville médiévale de Svač (Suacium) située près d'un lac du même nom, environ 15km au nord-est de la ville d'Ulcinj. Cette ville, mentionnée par les sources médiévales, a été visitée par les voyageurs et les différents chercheurs depuis le 19^{ème} siècle jusqu'au nos jours⁷¹. Les premières fouilles archéologiques sont menées ici seulement en 1985⁷². On a trouvé de petites traces de

vijeka (sl. 11, e, f). Ali na podu crkve nalazimo tragove izgradnje iz ranohrišćanskog perioda (od četvrtog do šestog vijeka)⁶⁵. Za drugu fazu gradnje posebno su značajni nalazi ciborijuma koji pripada periodu između 813. i 820. godine⁶⁶. Kasnije u srednjem vijeku, vidimo u Starom gradu u Ulcinju ostatke pet crkava i nekoliko grobnica u unutrašnjosti i na periferiji⁶⁷ (slika 11, plan).

Istraživači srednjovjekovnog grada Sarda (danas Shurdhah), arheolozi H. Spahiu i D. Komata nas obavještavaju o prisustvu ruševina deset crkava u gradu⁶⁸. Četiri crkve su otkrivene izvan grada, tj. izvan gradskog utvrđenja, ali u okviru srednjovjekovnog groblja⁶⁹ (sl. 12).

Ostalih sedam crkava su razbacane *intra muros*, u različitim djelovima grada. Većina njih se nalazi u području između dvije linije zidina. Na tom mjestu, u jedanaestom vijeku, u okolini sedam crkava grada, postojao je otvoreni prostor koji je služio kao lokacija za mala groblja⁷⁰ (slika 12, B). U srednjem dobu u ovom gradu vidimo jasnu hrišćansku topografiju. Podaci iz srednjovjekovnih izvora pokazuju da su ove crkve iz Sarda bile posvećene različitim svecima kao što su Madona- Sveta Marija, Sveti Anton, Sveti Pavle, Sveti Nikola, Sveti Teodor, Sveti Petar, itd.

Gotovo isti istorijski razvoj kao u Sardi vidi se takođe u srednjovjekovnom gradu Svač (Suacium) koji se nalazi blizu istoimenog jezera, oko 15 km sjeveroistočno od grada Ulcinja. Ovaj grad kojeg pominju srednjovjekovni izvori posjetili su

68 Spahiu, Komata, 1974, 287, 289

69 Spahiu, Komata 1974, 287, 289 ; Komata 1979-80, 105-107 ; En réalité, la quatrième église a été construit près du pont du fleuve pendant la période médiévale tardive.

70 Karaiskaj 1987, 77

71 Voir sommairement : Mijović, Kovačević 1975, 131-133 ; Janković 2007, 27-33, 65-66, 87, 159-160; Pettifer, Cameron 2008, 1-21 ; Čilikov 2009, 23-26

72 Čilikov 2009, 26, 32. L'auteur nous informe de la présence d'un rapport des fouilles avec le titre : « Elaborat o rezultatima sondažnih arheo-

65 Bošković, Mijović, Kovačević 1981, 109-110, 116, Fig. 115, T. 49; Mijović, Kovačević 1975, 146 ; Janković 2007, 87

66 Mijović 1987c, 166-169

67 Mijović, Kovačević 1975, 143-146, fig. 118 ; Janković 2007, 87-88, 160

68 Spahiu, Komata, 1974, 287, 289

69 Spahiu, Komata 1974, 287, 289 ; Komata 1979-80, 105-107 ; U stvarnosti, četiri crkve bile su sagrađene blizu mosta rijeke u toku kasnog srednjovjekovnog perioda.

70 Karaiskaj 1987, 77

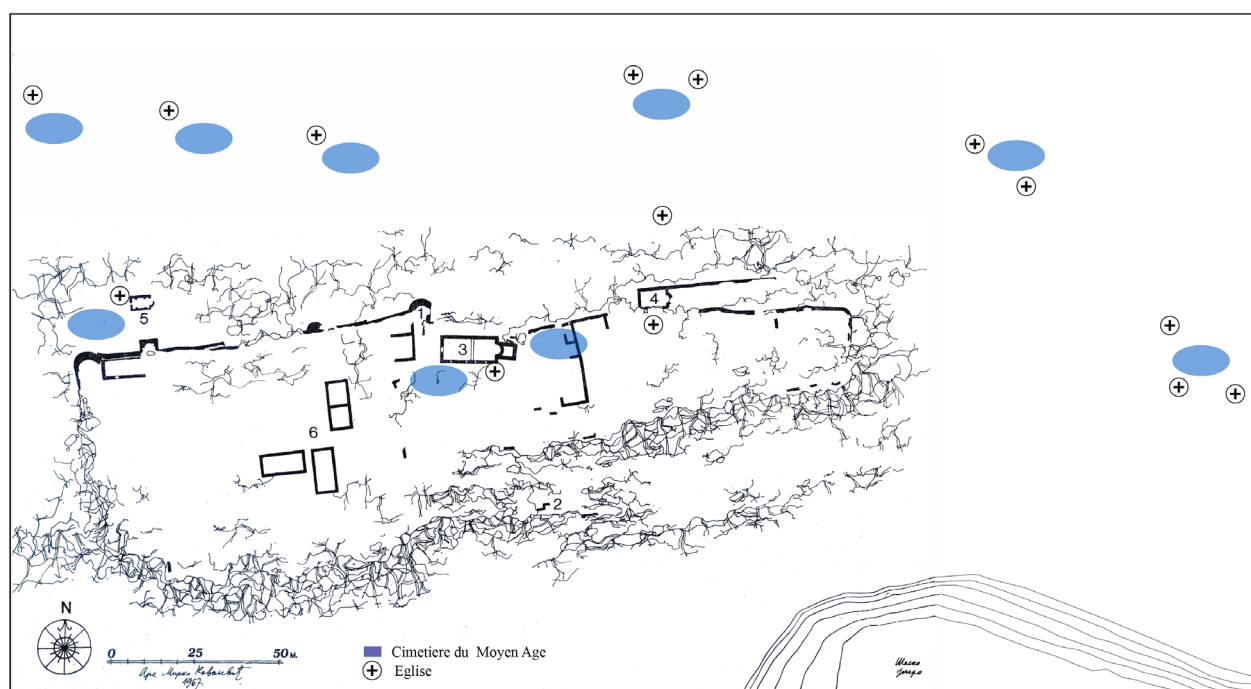


Fig. 13 Le plan de la ville de Svač (Suacium) pendant la période du Moyen Âge.
Sl. 13 Plan grada Svača (Suacium) tokom perioda srednjeg vijeka.

la culture matérielle archéologique de la période néo-énéolithique, du première âge du fer, et des temps hellénistique et romain⁷³. Mais à partir de 6ème -7ème siècles après J.- C. ce site prend les traits d'une ville médiévale fortifiée. La fortification occupe le sommet d'une montagne d'une surface longitudinale d'environ 335 m x 50 m (en-

loški istraživanja starog grada Svača", Centar za arheološka istraživanja Filozofskog Fakulteta u Beogradu, Beograd (décembre) 1985. Ces dernières années, de nouvelles fouilles archéologiques ont été menées à Svač par les archéologues monténégrins, mais les résultats n'ont pas encore été publiés.

73 Čilikov 2009, 27

putnici i mnogi istraživači od 19. vijeka do danas⁷¹.

Prvo arheološko iskopavanje je obavljeno tek 1985. godine⁷².

Pronađeni su mali tragovi materi-

71 Vidi rezime: Mijović, Kovačević 1975, 131-133 ; Janković 2007, 27-33, 65-66, 87, 159-160; Pettifer, Cameron 2008, 1-21 ; Čilikov 2009, 23-26

72 Čilikov 2009, 26, 32. Autor daje podatke o prisustvu odnosa iskopina : « Elaborat o rezultatima sondažnih arheološki istraživanja starog grada Svača", Centar za arheološka istraživanja Filozofskog Fakulteta u Beogradu, Beograd (decembar) 1985. Posljednjih godina novija arheološka istraživanja sprovedli su crnogorski arheolozi u Svaču ali rezultati još uvijek nijesu objavljeni.

viron 1, 6 hectares) (Fig. 13). Mais la ville se développait en dehors des murs de fortification dans un espace plus grand d'environ 15 hectares.

Bien qu'on soit encore dans les premières étapes des fouilles et des études on a bien documenté ici les murailles de fortification, quelque traces des bâtiments profanes et les restes de deux églises situées *intra muros* et de 12 autres églises *extra muros*. La plupart des tombes excavées ici, sont regroupées dans la périphérie des églises⁷⁴ (Fig. 13, le plan).

Le développement de la topographie de la ville montre une tendance quelque peu différente par rapport à d'autres villes contemporaines médiévales de la province de Praevalis, où les nécropoles tentent premièrement d'approcher de la ville, puis pénètrent progressivement à leur intérieur.

Le premier noyau de la ville médiévale de Svač c' est la partie fortifiée. Au Moyen Âge, il semble que la vie religieuse et économique de la ville s'est considérablement élargie dans l'espace *extra muros*, entrant dans le territoire de l'environnement des nécropoles précédentes. On a constaté ce phénomène aussi dans les villes d'autres régions de l'Italie septentrionale et de Sardaigne⁷⁵. Malgré cela, la caractéristique générale et commune de ce développement c'est l'abolition graduelle de l'opposition antique *polis / necropolis* et la création d'une topographie nouvelle de la ville médiévale, où les morts rejoignent les vivants.

* * *

Les exemples ci-dessus d'un processus d'infiltration progressive de la nécropole dans la ville montrent que la coutume chrétienne a abrogé graduellement la loi antique des enterrements *extra urbem* et a créé une nouvelle topographie

jalne kulture iz neolitskog perioda, ranog gvozdenog doba i helenističkog i rimskog perioda⁷³.

Ali od šestog do sedmog vijeka nakon Hrista, ova lokacija ima karakteristike utvrđenog srednjovekovnog grada. Utvrđenje zauzima vrh planine sa uzdužnom površinom od oko 335 m X 50 m (oko 1.6 ha) (slika 13). Ali grad se razvio izvan zidova utvrđenja na većem prostoru od oko 15 hektara.

Iako se radi o ranim fazama iskopavanja i studija zidovi utvrđenja bili su dobro dokumentovani, neki tragovi svjetovnih zgrada i ostaci dvije crkve smješteni su *intra muros* a ostaci 12 drugih crkava *extra muros*. Većina grobova iskopanih ovdje su grupisani na periferiji crkava⁷⁴ (Slika 13, plan).

Razvoj topografije grada pokazuje malo drugačiju tendenciju u odnosu na druge savremene srednjovekovne gradove provincije Prevalis gdje je nekropola prvo nastojala da se približi gradu a zatim i da pomalo uđe u unutrašnjost.

Prvo jezgro srednjovekovnog grada Svača je utvrđeno područje. U srednjem vijeku čini se da se religiozni i ekonomski život grada značajno proširio u *extra muros* prostoru, ulazeći na teritoriju okruženja prethodnih nekropola. Ovo je također zabilježeno u gradovima u drugim djelovima severne Italije i Sardinije⁷⁵. Uprkos tome, opšta i zajednička karakteristika ovog razvoja jeste postepeno ukidanje antičkog polisa / nekropole i stvaranje nove topografije srednjovekovnog grada gdje se mrtvi pridružuju živima.

* * *

Gore navedeni primjeri postupka postepenog ulaženja nekropole u grad pokazuju da je hrišćanski običaj postepeno

74 Mijović, Kovačević 1975, 131-133; Janković 2007; Čilikov 2009, 26-32

75 Fasola, Nicolai 1989, 1202-1205

73 Čilikov 2009, 27

74 Mijović, Kovačević 1975, 131-133; Janković 2007; Čilikov 2009, 26-32

75 Fasola, Nicolai 1989, 1202-1205

chrétienne dans l'urbanisme des villes de la province Praevalis. Selon ces exemples, cette nouvelle topographie chrétienne était une caractéristique importante des villes de cette province au cours du Moyen Âge. Dans le même temps, le clergé de plus en plus a entrepris la gestion de l'inhumation, les rituels associés à la mort étaient devenus ecclésiastiques par le raffinement progressif de la liturgie⁷⁶. Selon la correspondance ecclésiastique du 6^{ème} siècle, sur les villes de la province de Praevalis, l'on voit aussi une christianisation des institutions municipales. L'image de l'évêque, autrefois une personne privée⁷⁷, devient une personne publique au plein sens de terme⁷⁸.

Dans le processus du changement de la position de la nécropole *extra et intra urbem*, à part l'influence de la christianisation, il y avait aussi d'autres facteurs à caractère socio-économique, qui ont joué un rôle important⁷⁹. La christianisation de la ville romaine tardive devrait être considérée comme un processus combiné avec la transformation de la mentalité religieuse et avec le développement économique et social⁸⁰. Il faut prendre en considération le fait que même la fondation d'une église ou la construction d'un cimetière était aussi, ou principalement, un acte économique⁸¹.

L'implantation des nécropoles *intra muros* doit être considérée comme une assimilation de ce qui existait déjà et comme une adaptation à tout ce qui correspondait aux besoins des communautés chrétiennes. Ce besoin d'acculturation existait même pour la construction de bâtiments nouveaux de l'architecture paléochrétienne⁸². Mais ce changement ne doit pas se voir seulement comme un *ecclesia*

ukinuo drevni zakon sahranjivanja *extra urbem* i stvorio novu hrišćansku topografiju u urbanističkom planiranju gradova provincije Praevalis. Prema ovim primjerima, ova nova hrišćanska topografija bila je važna karakteristika gradova ove provincije tokom srednjeg veka. Istovremeno, sveštenstvo je sve više preduzimalo **upravljanje** sahranjivanjem, rituali povezani sa smrću postali su crkveni postepenom prefinjenjom liturgijom⁷⁶. Prema crkvenoj korespondenciji iz šestog vijeka, o gradovima provincije Praevalis, vidi se i hrišćanizacija gradskih institucija. Status biskupa, nekada privatno lice⁷⁷, postaje javna ličnost u punom smislu izraza⁷⁸.

U procesu promjene položaja nekropole *extra i intra urbem*, osim uticaja hrišćanizacije, postojali su i drugi društveno-ekonomski faktori koji su odigrali važnu ulogu⁷⁹. Hrišćanizaciju kasnog rimskog grada treba posmatrati kao proces u kombinaciji sa transformacijom religijskog karaktera i ekonomsko-društvenog razvoja⁸⁰. Mora se imati na umu da je čak i osnivanje crkve ili nastanak groblja bio, ili je uglavnom ekonomski čin⁸¹.

Smiještanje nekropole van zidina (*intra muros*) mora se smatrati asimilacijom onoga što je već postojalo i kao prilagođavanje svemu što odgovara potrebama hrišćanske zajednice. Ova potreba za akulturacijom postojala je i tokom izgradnje novih zgrada ranohrišćanske arhitekture⁸². Ali ova promjena se ne smije posmatrati samo kao *ecclesia triumphans*⁸³.

Ova vrsta akulturacije je povezana sa ciljem integrisanja društva i razvijala se na nekoliko načina. U ovom procesu, re-

76 Kostambeys 2002, 730

77 Laniado 2006, 332

78 Hoxha 2015 36-37

79 Voir ce probleme chez: Haugh 2003, 273-288, 318-319; Fasolla, Nicolai 1989, 1192

80 Brenk 1994, 133-134

81 Spieser 1986, 49, 52

82 Provost, 1989, 325-326

76 Kostambeys 2002, 730

77 Laniado 2006, 332

78 Hoxha 2015 36-37

79 O ovome vidjeti kod: Haugh 2003, 273-288, 318-319; Fasolla, Nicolai 1989, 1192

80 Brenk 1994, 133-134

81 Spieser 1986, 49, 52

82 Provost, 1989, 325-326

83 Vidjeti: Deichmann 1939, 114; Karivieri 2002, 78

*triumphans*⁸³.

Ce genre d'acculturation a été lié avec le but de l'intégration d'une société et il se développait de plusieurs façons. Dans ce processus, la religion a pu jouer souvent un rôle important⁸⁴, mais pas finalement décisif.

Tout ce processus de la transformation de l'opposition antique jusqu'à la coexistence médiévale de *polis* et de *nekropolis* a apporté des modifications de la nature d'acculturation. Ce fait est déjà présent, mais doit être étudié en détail, en ce qui concerne les villes et les autres agglomérations de la province de Praevalis. Les principes universels de ce processus sont évidents, mais on doit pourtant persévérer pour voir toute la différence ou la nuance régionale.

Dans l'état actuel il existe une multiplicité de sujets qui potentiellement peuvent être traités en relation avec ces enterrements *extra* et *intra urbem*, come le choix de l'espace et l' "urbanisme" des cimetières chrétiens, la fréquentation des cimetières par les vivants etc.⁸⁵. Mais cela dépend surtout du niveau d'information des fouilles archéologiques. Une autre question à suivre, c'est le rôle 'social' des défunts enterrés à l'intérieur de la ville ou aux alentours d'une église. Bien sûr, les travaux futurs sur l'épigraphie funéraire pourraient fournir des informations très précieuses.

En résumant, nous voudrions noter que le christianisme en lui-même ne crée pas un certain type de la ville ou d'une civilisation. Mais il colore ce processus de la transformation de la ville pendant la période de la transition de l'Antiquité tardive au haut Moyen Âge. Comme l'a souligné G. Dagron, le christianisme ancien a

ligija je često mogla da igra važnu⁸⁴ ali ne i konačno odlučujuću ulogu.

Sav ovaj proces transformacije suptnosti antike do srednjovekovne koegzistencije polisa i nekropole dovele su do promjena u prirodi akulturacije. Ova činjenica je već prisutna, ali se mora detaljno proučavati u pogledu gradova i drugih aglomeracija provincije Praevalis. Univerzalni principi ovog procesa su očigledni, ali moramo istrajati da vidimo razliku ili regionalnu nijansu.

U sadašnjem stanju postoji mnoštvo tema koji se potencijalno mogu tretirati u vezi sa *extra* i *intra urbem* sahranama, poput izbora prostora i "urbanizma" hrišćanskog groblja, posjeti groblja od strane živih itd⁸⁵. Ali to uglavnom zavisi od nivoa informacija arheoloških iskopavanja. Još jedno pitanje na koje treba odgovoriti jeste "društvena" uloga pokojnika pokopanih unutar grada ili oko crkve. Naravno, budući rad na pogrebnoj epigrafiji može pružiti vrijedne informacije.

Ukratko, željeli bismo zapaziti da hrišćanstvo samo po sebi ne stvara određeni tip grada ili civilizacije. Ono učestvuje u procesu transformacije grada u periodu tranzicije od kasne antike do ranog srednjeg vijeka.

Kao što je G. Dagron istakao, drevno hrišćanstvo je favorizovalo prolaz iz jedne civilizacije u drugu, u ovom slučaju iz civilizacije naselja u civilizaciju grada. Prema najopštijim karakteristikama ove transformacije, koje je definisao ovaj autor, možemo da posmatramo pojedinačne primjere provincije Prevalis:

a) Mjesto bogoslužjenja se više ne razlikuje od stambenog bloka (primjeri Lješ, Kotor, Stari Bar, Sarda i Svač).

b) Mrtvi se pridružuju živima u prosotru *intra* ili *extra urbem* (primjeri Lješ, Sarda, Svač, itd.). U takvoj situaciji, odnos

83 Voire sur ce point: Deichmann 1939, 114 ; Karivieri 2002, 78

84 Eck 2015, 9

85 Voir plus en détail dans l'article : Fassola, Nicolai, 1989, 1153-1205.

84 Eck 2015, 9

85 Vidjeti detaljnije u članku: Fassola, Nicolai, 1989, 1153-1205.

favorise le passage d'un type de civilisation à un autre, en l'occurrence d'une civilisation de la cité à une civilisation de la ville. Selon les caractéristiques les plus générales de cette transformation, définies par cet auteur, on peut observer ces exemples respectifs de la province de Praevalis :

a) Le bâtiment cultuel ne se distingue plus toujours de l'îlot d'habitation (les exemples de Lezha, Kotor, Stari Bar, Sarda et Svač).

b) Les morts rejoignent les vivants dans d'une espace *intra* or *extra urbem* (les exemples de Lezha, Sarda, Svač etc.). Dans une telle situation, les rapports entre le sacré et le profane, entre l'histoire et la légende, entre l'événement réel et la commémoration perdent le sens propre du temps⁸⁶. À peu près de telle atmosphère, reflètent aussi les exemples de fêtes funéraires du *refrigerium* chrétien avec l'utilisation des coupes de Doclea et de Kalldruni.

c) La fortune ecclésiastique touche au patrimoine (l'information de l'inscription de la basilique B de Doclea).

d) L'hagiographie se dissout en anecdotes et devient une culture urbaine (les exemples hagiographiques des saints Sergius et Bacchus à Shirq et de saint Tryphone à Kotor).

Les exemples ci-dessus du territoire de la province Praevalis présentent un effort d'éclairer le processus très compliqué de la transformation substantielle, d'une civilisation de la cité à une civilisation de la ville. La nouvelle répartition urbaine des vivants et des morts est assurément une caractéristique significative de la ville byzantine et de l'acculturation. "*Des perturbations démographiques suffisent sans doute à l'expliquer, le christianisme lui donne forme et justification*"⁸⁷.

između svetog i svjetovnog, između istorije i legende, između stvarnog događaja i komemoracije gubi pravo značenje vremena⁸⁶.

Takvu atmosferu takođe odražavaju primjeri pogrebne proslave hrišćanskog *refrigeriuma* uz upotrebu zdjele iz Dokleje i Kaldruna.

c) Crkvena bogatstva utiču na nasleđe (informacije o natpisu bazilika B u Dokleji).

d) Hagiografija se pretače u anegdote i postaje urbana kultura (hagiografski primjeri Svetog Sergija i Bakha u Širku i Svetog Tripuna u Kotoru).

Gore navedeni primeri teritorije provincije Prevalis predstavljaju napor da osvijetle složen proces značajne transformacije, od civilizacije naselja do civilizacije grada. Nova urbana podjela živih i mrtvih svakako je značajna karakteristika vizantijskog grada i akulturacije. "*Demografske perturbacije su nesumnjivo dovoljne da se objasni, hrišćanstvo mu daje oblik i opravdanje.*"⁸⁷

86 Zimmermann 2012, 183

87 Dagron 1977, 19, 25

86 Zimmermann 2012, 183

87 Dagron 1977, 19, 25

CrÉdits des illustrations :

- Fig 1 <http://reliefweb.int/map/albania/albania-shkodra-district-rapid-response-inundation-map> (facilement traitée par l'auteur)
- Fig 2 Le plan de la ville Shkodër(*Scodra*) Hoxha 2003, fig. 22 ; **1.-** Shpuza, Dyczeck 2013, 174, fig. 250; **2- 4** - G. Hoxha; **5** - Dyczeck, Shpuza 2014, fig. 11
- Fig 3 Le plan de la ville Lezha (*Lissos*) et photos nr. **2, 3, 4** - G. Hoxha; nr. **1** Praschniker, Schober 1919, 21, fig 29-30; nr. **5**-P. Naipi; nr. **6**-Bouchet 2014, fig. 3 et 5.
- Fig 4 Le plan de la ville *Doclea*– Mijović, Kovačević 1975, fig. 37. Les emplacements des nécropoles G. Hoxha avec les informations actuelles de M. Živanović.
- Fig 5 La necropole de Doclea (Bjelovine) **a** – Živanović 2015, 99, fig. 7 ; **b** et **c** – G.Hoxha
- Fig 6 I.C. E. Biagi 2015, la diapositive nr. 38 (on peut trouver chez : I.C. Enzo Biagi <http://slideplayer.it/slide/2934146/>)
- Fig 7 **a**— Živanović 2015, 79, fig 2 ; **b** et **c** – G. Hoxha
- Fig 8 Le plan – Mijović, Kovačević 1975, fig. 30; **A**- G. Hoxha; **B**- Mijović 1965, fig. 7; **C**- Janković 2007, fig. 105,1
- Fig 9 Le plan – Mijović, Kovačević 1975, fig. 14; **a, b, c** – G. Hoxha; **d**- Marković 2006, 75, 76; **e, f** -Janković 2007, fig. 75, 77, 78
- Fig 10 **A**- Calaon et al. 2008, p. 29, pl. 2.2.17; **B**- Zagarčanin 2008, pl. 5.3; **C**-G.Hoxha
- Fig 11 Le plan – Mijović, Kovačević 1975, fig. 18; **b, d**-Mijović 1987 fig. 44, 73; **e, f, h, i, k**- Bošković, Mijović, Kovačević 1981, fig. 115 b, Tab. LX, 2, 4, 5; **g**- G. Hoxha
- Fig 12 **A**, Photo de Shurdhah (*Sarda*)-G.Hoxha ; **B**, Le plan Spahiu, Komata 1975, fig. 3 ;
- Fig 13 Le plan – Mijović, Kovačević 1975, fig. 107. Les emplacements des nécropoles G. Hoxha avec les informations de Janković 2007, 65-66 et Čilikov 2009, 24-31 ; Photo de Svač- G. Hoxha

Porijeklo ilustracija :

- Fig 1 <http://reliefweb.int/map/albania/albania-shkodra-district-rapid-response-inundation-map> (jednostavna obrada autora)
- Fig 2 Plan grada Shkodër(Scodra) Hoxha 2003, fig. 22 ; 1.- Shpuza, Dyczeck 2013, 174, fig. 250; 2- 4 - G. Hoxha; 5 - Dyczeck, Shpuza 2014, sl. 11
- Fig 3 Plan grada Lezha (Lissos) i fotografije nr. 2, 3, 4 - G. Hoxha; nr. 1 Praschniker, Schober 1919, 21, sl. 29-30; nr. 5-P. Naipi; nr. 6-Bouchet 2014, sl. 3 i 5.
- Fig 4 Plan grada Doclea– Mijović, Kovačević 1975, sl. 37. Postavljanje nekropola G. Hoxha sa aktuelnim podacima od M. Živanović.
- Fig 5 Nekropola Doclea (Bjelovine) a – Živanović 2015, 99, fig. 7 ; b i c – G. Hoxha
- Fig 6 I.C. E. Biagi 2015, slajd nr. 38 (može se pronaći kod: I.C. Enzo Biagi <http://slideplayer.it/slide/2934146/>)
- Fig 7 a - Živanović 2015, 79, sl. 2 ; b i c – G. Hoxha
- Fig 8 Plan – Mijović, Kovačević 1975, sl. 30; A- G. Hoxha; B- Mijović 1965, fig. 7; C- Janković 2007, sl. 105,1
- Fig 9 Plan – Mijović, Kovačević 1975, sl. 14; a, b, c – G. Hoxha; d- Marković 2006, 75, 76; e, f -Janković 2007, sl. 75, 77, 78
- Fig 10 A - Calaon i al. 2008, p. 29, pl. 2.2.17; B - Zagarčanin 2008, pl. 5.3.m; C – G.Hoxha.Sl. 10
- Fig 11 Plan – Mijović, Kovačević 1975, sl. 18; b, d - Mijović 1987 sl. 44, 73; e, f, h, i, k- Bošković, Mijović, Kovačević 1981, fig. 115 b, Tab. LX, 2, 4, 5; g- G. Hoxha
- Fig 12 A, Fotografija Shurdhah (Sarda)-G.Hoxha; B, Plan- Spahiu, Komata 1975, sl. 3.
- Fig 13 Plan – Mijović, Kovačević 1975, sl. 107. Postavljanje nekropole G. Hoxha sa podacima od Janković 2007, 65-66 et Čilikov 2009, 24-31 ; Fotografija - Svač-G. Hoxha

- Albanien 1988
ALBANIEN- Schätze aus dem Land der Skipetaren, Katalog der Ausstellung bei Roemer-und PelizaeusMuseum Hildesheim (hrsg. A. Eggebrecht), Mainz, 1988
- Atlante 1981
Atlante delle forme ceramiche. I, Ceramica fine romana nel bacino mediterraneo, in: Enciclopedia dell'arteantica classica e orientale, Roma, 1981.
- I.C. E. Biagi 2015
I. C. Enzo Biagi <http://slideplayer.it/slide/2934146/> La presentation: « Roma So-
terranea. Le catacombe dei primi cristiani (III-VI Secolo) » Osteria Nuova, 9
gennaio 2015, I. C. Enzo Biagi Roma III Seminario per la cura delle eccellenze
a.s. 2014-15.
- Bisconti 2011
F. Bisconti, *Pranzi e rinfreschi in onore del caro estinto. Fu sant'Agostino tra i primi
a opporsi alla pratica dei «refrigeria»*, di Fabrizio Bisconti, (Scritto da Redazione
de Gliscritti: 29 /11 /2011), 1-3
- Bisconti 2016
F. Bisconti, *La lastra aquileise del refigerium. Dal bancheto edonistico al pasto
funebre*. Antichità Altoadriatiche, volume LXXXIV – 2016, 351-365
- Le Blant 1878
E. Le Blant, *Etude sur les sargophages chretiens de la ville d'Arles*, Paris 1878,
XXVIII-XXX, pl. XXXV
- Bošković 1962
Dj. Bošković, *Stari Bar*, Beograd 1962
- Bošković, Mijović, Kovačević 1981
Dj. Bošković, P. Mijović, M. Kovačević , *Ulcinj I*, Beograd 1981
- Brenk 1994
B. Brenk, *La cristianizzazione della città tardoantica*, Actes de XIV Congres Inter-
naional d'Arqueologia Classica, (Tarragona 5-11. 09. 1993), Tarragona 1994,129-
135
- Buchet 2014
L. Buchet, *L'evolution du peuplement de l'Albanie du Nord entre la fin de l'antiquité
et le debut de l'epoque ottomane. Les apports de l'anthropologie*, in: *Proceedings of
the international Congress of Albanian Archaeological Studies (21-22 November,
Tirana 2013)*, Tirana, 2014, 578-597
- Buzov 2011
M. Buzov, *The archaeological topography of the Bay of Kotor (Boka Kotorska) in:
Classica et Christiana 6/2 (Iași)*, 2011, 351 - 376
- Calaon et al. 2008
D. Calaon et al. *Changing Spaces-Changing Uses. The Archaeology of an Urban
Quarter in Stari Bar.* , in: *A Town through the Ages. The 2006-2007 Archaeological
Project in Stari Bar. (by Sauro Gelichi)*, Firenze 2008, 28-30 .(Pl. 2.2.17)
- Capelli 1912
A. Capelli, *Dizionario di abbreviature latine ed italiane*, seconda edizione, Milano 1912.
- Cermanović et al, 1975
A. Cermanovic-Kuzmanovic, D.Srejovic, O.Velimirovic-Zizic, *The Roman Ceme-
tery at Doclea*, Titograd, 1975
- Čilikov 2009

- A. Čilikov, *Rezultatet dhe rëndesia e hulumtimeve arkeologjike të qytetit të vjetër të Shasit*. Shasi i lashtë-monument i kulturës (Përmbledhja e kumtesave nga Sesioni Shkencor i mbajtur më 16-17 maj 2008), Ulqin 2009, 23-32
- Dagron 1977
G. Dagron, *Le christianisme dans la ville byzantine*, in *Dumbarton Oaks Papers*, Nr. 31, Washington, 1977, 1-25.
- Deichmann 1939
F. W. Deichmann: *Frühchristliche Kirchen in antiken Heiligtümern*, in: *Jahrbuch des Deutschen Archäologischen Instituts* 54 (1939), 105-136; réimpression in: *Rom, Ravenna, Konstantinopel, Naher Osten. Gesammelte Studien zur spätantiken Architektur, Kunst und Geschichte*, Wiesbaden 1982, 56-94.
- Deichmann 1975
F.W.Deichmann, *Die Spolien in der spätantiken Arkitektur*, in "Sitzungsberichte der Bayerischen Akademie der Wissenschaften , Philosophisch-historische Klasse", München, 1975, Heft, 6.
- De Santis 2012
P. De Santis *Memoria e commemorazione funeraria nelle lastrine in zise di committenza Cristiana*. In: *Incisioni figurata dalla tarda antichità*. (Atti del Convegno Roma 22-23 Marzo 2012)(a cura di F. Bisconti e M. Barconi), Citta del Vaticano 2013, 381-404.
- Dresken-Weiland 2003
J. Dresken Weiland, *Recherches sur les sepultures paleochretiennes en sargophage (Ocident IV-VI sciecles)*, *Antiquite Tative*, 11 – 2003 (deuxieme partie), f. 305-319.
- Dresken-Weiland 2010
Bild, Grab und Wort. Untersuchungen zu Jenseitsvorstellungen von Christen des 3. und 4. Jahrhunderts. Regensburg 2010
- Duval, Popović 1984
N. Duval et V. Popović, *Urbanisme et topographie chrétienne dans les provinces septentrionales de l'Illyricum*, in "Actes du X-e Congres International d'Archéologie Chrétienne", (Thesalonique, 1980), Volume, I, Roma, 1984, 552-553.
- Dyczek, Shpuza 2014
P. Dyczek, S. Shpuza, *Three years of Albanian-polish excavations in Scodra*, in: *Proceedings of the international Congress of Albanian Archaeological Studies (21-22 November, Tirana 2013)*, Tirana, 2014, 387-398.
- Eck 2015
W. Eck, *Akkulturation durch Recht: Die lex municipalis Troesmensium*, in: *Culti e religiosità nelle province danubiane*, Atti del II Convegno Internazionale, (Ferrara 20-22 Novembre 2013)(ed. L.Zerbini), Bologna 2015, 9-18
- Engels 1998
J. Engels, *Funerum sepucrorumque magnificentia* - Begräbnis- und Grabluxusgesetzte in der griechisch-römischen Welt mit einigen Ausblicken auf Einschränkungen des funeralen und sepulkralen Luxus im Mittelalter und in der Neuzeit, Stuttgart 1998 .
- Fasola, Nicolai 1989
U.M. Fasola, V. F. Nicolai, *Le necropoli durante la formazione della città cristiana*, in: *Actes du Xle congrès international d'archéologie chrétienne*. Lyon, Vienne,

- Grenoble, Genève, Aoste, 21-28 septembre 1986. Rome : École Française de Rome, 1989. pp. 1153-1205.
- Finney 1994
P. C. Finney, *The invisible God. The Earliest Christians on Art*, New-York/Oxford 1994.
- Gasparri 2006
L. Gasparri, *La cristianizzazione del rito funerario pagano. Attraverso la testimonianza di Cornus* N. 12 - Maggio 2006
- Haug 2003
A.Haug, *Die Stadt als Lebensraum, Eine kulturhistorische Analyse zum spätantiken Stadtleben in Norditalien*, Rahden/Westf. 2003.
- Hoxha 1999
G. Hoxha, *L'autre nom du château de Shkodra*, Cahiers Balkaniques, Nr.28-29, La montée vers la ville, Revue du Centre d'Études Balkaniques, (sous la direction de (Henri Tonnet), Paris, 1998-1999, f. 19-30
- Hoxha 2003
G. Hoxha, *Scodra dhe Praevalis në Antikitetin e vonë*, (Scodra and Praevalis in the Late Antiquity), Shkoder, 2003.
- Hoxha 2010
G. Hoxha, *Comendatio animae- Lutje paradigme dhe skena biblike në ritin mortor paleokristian nga provinca Praevalis (Commendatio animae- Paradigm prayer and biblical scenes of the early Christian funerary ritual in the Praevalis province)*. "Iliria", XXXIV, 2009-2010, 131-152
- Hoxha 2014
G. Hoxha, *Die Transformationsprozesse in der Stadt Lissus während der Spätantike*. in: *Proceedings of the International Congress of Albanian Studies* (Tirana, 21-22 November 2013), (ed. by L. Perzhita, I. Gjipali, G. Hoxha, B. Muka), Tiranë 2014, 511-526
- Hoxha 2015
G. Hoxha, *Die Christianisierung des nordalbanischen Territoriums bis zum Anfang des 7.Jh. n. Chr.(unter Berücksichtigung neuer archchäologischer Zeugnisse)* in: *Sprache und Kultur der Albaner- zeitliche und räumliche Dimensionen*. (Hrsg. B. Demiraj) *Albanische Forschungen* 37, Wiesbaden 2015, 33-72
- ICG 1967
Istorija Crne Gore, Kniga prva, Titograd 1967
- Janković 2007
Dj. Janković, *Srbsko pomorje od 7. Do 10 stoljeća* (Serbian Maritime from 7-th to 10-th century), Beograd 2007.
- Jensen 2008
R. M. Jensen, *Dining with the Dead: From the Mensa to the Altar in Christian late Antiquity*, in: *Commemorating the Dead. Text and Artefacts in Context*, Berlin 2008, Chapter 4, f. 107-143
- Kaiser-Min 1983
H. Kaiser-Min, *Zusammenstellungen biblischer Beispiele*, in " Spätantike und frühes Christentum", -Ausstellung im Liebieghaus Museum alter Plastik, Frankfurt am Main,(16 Dezember 1983 bis 11 März 1984) (Hrsg. und Vorwort von H.Beck und P.C.Bol) Frankfurt 1983, 318-338
- Karaiskaj 1987

- Gj. Karaiskaj, *Die albanische Stadt Sarda*, Monumentet 1, 1987, 73-83
- Karivieri 2002
A. Karivieri, *From pagan Shrines to Christian Churches: Methods of Conversion*, in: *Ecclesiae Urbis – Atti del Congresso Internazionale di Studi sulle Chiese di Roma (IV-X secolo)* (Roma 4-10 settembre 2000), Studi di Antichità Cristiana, vol. LIX, Cita del Vaticano, 2002, 77 – 84
- Klauser 1974
Th. Klauser *Das altchristliche Totenmahl nach dem heutigen Stande der Forschung* (1928). wiederpubliziert in der Festschrift: Theodor Klauser, *Gesammelte Arbeiten zur Liturgiegeschichte Kirchengeschichte und Christlichen Archäologie* (Hrsg. E. Dassmann) *Jahrbuch für Antike und Christentum*, 3 – 1974, 114-120
- Komata 1979-80
D. Komata, *Varreza arbërore e Shurdhahut. (La necropole albanaise de Shurdhah)*, "Iliria", IX-X, 1979-1980, 105-121
- Kostambeys 2002
M. Costambeys, *The culture and Praticce of Burial in and around Rome in the Sixth Century*, in : *Ecclesiae Urbis – Atti del Congresso Internazionale di Studi sulle Chiese di Roma (IV-X secolo)* (Roma 4-10 settembre 2000), Studi di Antichità Cristiana, vol. LIX, Cita del Vaticano 2002, 721-731;
- Łajtar, Shpuza, Żelazowski 2014
A. Łajtar, S. Shpuza, J. Żelazowski, *Nowr inskrypcije z antycznej Szkodru (Albania) Znalezione podczas polsko- albańskich badań archeologicznych (New inscriptions from ancient Shkodra (Albania) found during Polish-Albanian excavations*, *Novensia* 25, Warszawa 2014, 127-143
- Laniado 2006
A. Laniado, *Le christianisme et l'evolution des institutions municipals du Bas Empire: l'exemple du defensor civitatis*. Die Stadt in der Spätantike – Niedergang oder Wandel?, (Akten des internationalen Kolloquiums in München am 30 und 31 Mai 2003), (J.U. Krause, Ch. Witschel Hrsg.), Stuttgart, 2006, 319-334
- Leardi, Sabbionesi 2012
S. Gelichi, C. Negrelli, S. Leardi, L. Sabionesi, R. Belcari, *Doclea alla fine dell'antichità. Studi e ricerche per la storia di una città abbandonata della Prevalitana*. Nova Antička Duklja III, Podgorica 2012, 11-38
- Levi 1963
P. Levi, *Notes and comments, The Podgoritza Cup*. In "Heythrop Journal", IV, Oxford, 1963, 55-60, Fig. 1-4.
- Ljubniković-Čorović 1967
M. Ljubniković-Čorović, *Ranohriscanska staklena casa iz Duklje*, in *Actes IV, VII-e Congress des archeologues yougoslaves (Herzeg-Novi 1966)* Beograd, 1967, 85-92.
- Marković 2006
Č. Marković, *Arheologija Crne Gore*, Podgorica, 2006
- Marković 2012
Č. Marković, *Antička Budva. Nekropole (Istraživanja 1980-1981)*, Podgorica, 2012

- Medenica 2011
I. Medenica, Rimska grobnica na lokalitetu Grudice kod Duklje, Nova Antička Duklja II, 111-122
- Mijović 1965
P. Mijović, *Acrvium-Decatera-Kotor u svjetlu novih arheoloških otkrića*, Starinar, nouvelle serie XIII-XIV 1962-1963, Beograd 1965, 27-48
- Mijović 1980
P. Mijović, Umjetničko Bllago Crne Gore, Beograd-Titograd, 1980
- Mijović 1985
P. Mijović *Was Olcinium included in the Justinians limes ?*, in "Balcanoslavica", 11-12, (1984-1985), Prilep, 1985, 73-86.
- Mijović 1987a
P. Mijović, *Ranohriscanski spomenici Prevalisa*, in : Kulture Crne Gore, Titograd, 1987, 59-94.
- Mijović 1987b
P. Mijović, *Podni mozaici u Crnoj Gori*, Kulture Crne Gore, Titograd 1987, 95-120
- Mijović 1987c
P. Mijović, *Ulcinjnski Ciborijum*, Kulture Crne Gore, Titograd 1987, 151-169
- Mijović, Kovačević 1975
P. Mijović, M. Kovačević, *Gradovii Utvjerdjenja u Crnoj Gori*, Beograd-Ulcinj 1975
- Nagel 2014
S. Nagel, Die Schale von Podgorica. Bemerkungen zu einem außergewöhnlichen Glas der Spätantike. in: Bonner Jahrbücher. Band 213 – 2013 (Darmstadt 2014), 165-198
- Nallbani, Buchet 2008
E. Nallbani, L. Buchet, *Lezha (Lissus) de l'Antiquité tardive au Moyen Âge. Topographie du site et espace des morts*. Les destines de l'Illyricum méridional pendant le haut Moyen Âge, Mélanges de l'Ecole Française de Rome, Moyen Âge, 120-2, 2008, 239-261.
- Nallbani, Buchet 2012
E. Nallbani, L. Buchet, Information des fouilles: Lezha (Lissos) (Les fouilles dans la cimetiére), Iliria, XXXVI, 2012, 479-487
- Nikolajević 1981
I. Nikolajević, *Dvje beleshke za historiju Prevalisa*, in "Zbornik Radova Vizantologskog Instituta", Nr. XX Beograd, 1981, 9-14.
- Nikollajević 1989
I. Nikollajević, *Monuments chretiens de Serbie et du Montenegro*, in "Actes du XI Congres International d'Archeologie Chretienne, Vol, III, Paris, 1989, 2461-2462.
- Pettifer, Cameron 2008
J. Pettifer, A. Cameron, *The Enigma of Montenegrin History The Example of Svač*. Bota Shqiptare, Tirana, 2008, ISBN 978-999956-11-78-1, p. 1-21
in :<http://www.professorjamespettifer.com/uploads/files/pdf/The%20enigma%20of%20montenegrin%20history.pdf>
- Praschniker, Schober 1919
C. Praschniker, A. Schober, *Archäologische Forschungen in Albanien und Montenegro*, Wien, 1919.
- Prendi 1979-80

- F. Prendi, *Një varrezë e kulturës arbërore në Lezhë*. Iliria IX–X, 1979 – 1980, 123-170;
- Prendi, Zheku 1983
F. Prendi, K. Zheku, *Vazhdimësia etnokulturore iliro-arbërore në qytetin e Lissit*, Iliria 1983,1, 203-208.
- Provost 1989
A.Provost, *L'implantation des édifices ecclésiastiques d'après les textes littéraires antérieurs a 400 ap. J.C.(resume)*, Actes du XI-e Congres International d'Archéologie Chrétienne (Lyon, Wien , Grenoble, Genève et Aoste 21-28 Septembre 1986), Coll. Ec. Fr, de Rome, nr. 123, Rome, 1989 , 323- 326
- Rosi 1877
G. B. De Rossi, *De la patene de verre de Podgoritza conserve aujourd'hui dans le musee Basilewsky a Paris*, Bulletin d'Archéologie Chrétienne, 1877, 86-95, Tab. V-VI.
- Spahiu, Komata 1975
H. Spahiu, D. KOMATA, Shurdhah-Sarda, la cité albanaise médiévale fortifiée (fouilles 1967-1970), *"Iliria", III, 1975*, ed. fr. pp. 265-338.
- Spieser 1986
J. M. Spieser, *La christianisation de la Ville dans l'Antiquité tardive*. KTEMA – Civilisations de l'orient, de la Grèce et de Rome antiques. Nr. 11, Strasbourg, 1986, 49 – 55.
- Shpuza, Dyczeck 2012
S. Shpuza, P. Dyczek, Gërmimet e vitit 2011 në Shkodër, Iliria, X XXVI, 2012, 439-445
- Solinas 2015
A. M. Solinas, *Testimonianze di pratiche di **refrigerium** nella necropoli paleocristiana di Vaste (Poggiardo, Lecce)*, (Atti del 7° Convegno Nazionale di Archeozoologia) in : Annali dell'Università degli Studi di Ferrara, Museologia Scientifica e Naturalistica, volume 11 n. 2 (2015), 119-122
- Sophocles, 1887
E. A. Sophocles, Greek Lexicon of the Roman and Byzantine Periods (From B.C 146 to A.D. 1100), Volume I, New York, 1887
- Stevović 2002
I. Stevović, *Byzantium, byzantine Italy and Cities on the Eastern Coast of the Adriatic: The case of Kotor and Dubrovnik*. Recueil des travaux de l'Institut d'études byzantines, XXXIX, 2001/2002, 165- 182
- Sticotti, 1913
P. Sticotti, Die römische Stadt Doclea in Montenegro, Wien 1913
- Stuiber 1957
A. Stuiber, Refrigerium Interim, Die Vorstellungen vom Zwischenzustand und die frühchristliche Grabeskunst . in "Theiophaneia" 11, Bonn 1957
- Testini 1966
P. Testini, Le catacombe e gli antichi cimiteri cristiani di Roma, Bologna 1966.
- Testini 1980
P. Testini, Archeologia cristiana, Bari 1980.
- Tirelli, Possenti 2014

- M. Tirelli, E. Possenti, *Sepolture e ritualità funeraria in Altino tardoantica*, in : Le necropoli della media e tarda età imperiale (III-IV secolo d.c.) a Iulia Concordiae nell' arco Altoadriatico. Organizzazione spaziale, aspetti monumentali e strutture sociali. (Atti del Convegno die studio Concordia Sagittaria, 5-6 giugno 2014) (a cura di Federica Rinaldi e Alberto Vigoni), Rubano (PD) 2015, 245-261
- Zagarčanin 2008
M. Zagarčanin, *A contribution to the study of the ancient History of the Town: two Fibulae from Stari Bar*, in: A Town through the Ages. The 2006-2007 Archaeological Project in Stari Bar. (by Sauro Gelichi), Firenze 2008, 107-111
- Zagarčanin 2011
M. Zagarčanin, *Testimonianze di epoca protostorica da Stari Bar*, in Analizzare lo spazio, analizzare il tempo. La storia di un isolato di Stari Bar (a cura di Sauro Gelichi), Firenze 2011, 94-99
- Zheku 1988
K. Zheku, *Lisi në shekuj*, Tiranë, 1988.
- Zimmermann 2012
N. Zimmermann, *Zur Deutung spätantiker Mahlszenen: Totenmahl im Bild*. in: *Rituale-Identitätsstiftende Handlungskomplexe* (Hrsg. G. Danek und I. Hellerschmid) Wien 2012, 171-185, Taf. 43-48
- Živanović 2015
M. Živanović, *Prespitanje čuvene Podgoričke čaše. Revisiting the famous Podgorica Cup*. in; *Nova Antička Duklja VI*, Podgorica, 2015, 77-108