

**ПРИЛОГ ПРОУЧАВАЊУ
РАНОСРЕДЊОВЕКОВНИХ
МОЗАИЧКИХ ПЕРЛИ НА
ТЛУ СРБИЈЕ**

**A CONTRIBUTION TO THE
STUDY OF MEDIEVAL MOSAIC
BEADS ON THE TERRITORY OF
SERBIA**

Дејан Радичевић
Филозофски факултет Универзитета у Београду
Одељење за археологију
Београд, Србија
dradicev@f.br.ac.rs

UDK 903.25(497.11)

Драган Ћирковић
Независни истраживач
Чачак, Србија
oigashane@hotmail.com

Апстракт:

У раду се разматрају расположива сазнања о раносредњовековним стакленим перлама израђеним у техници мозаика, до сада познатим на територији Србије. Уз осврт на појаву перли истог типа широм Европе, њихово датовање и радионичко порекло, детаљније се указује на налазе познате у ближем окружењу, а у складу са њима тумаче се и примерци са српских налазишта. Од посебног значаја је налаз из Малог Зворника, први такве врсте на територији Србије, који показује да се и на овим просторима ширио особени женски накит датован у крај VIII и прву половину IX столећа.

Кључне речи: стаклене перле, мозаичке перле, рани средњи век, Србија, западни Балкан, гробни налази

Abstract:

The paper discusses the available knowledge about early medieval glass beads made in the mosaic technique, known so far on the territory of Serbia. With reference to the appearance of beads of the same type throughout Europe, their dating and workshop origin, the findings known in the immediate vicinity are presented in more detail, and specimens from sites in Serbia are interpreted in accordance with them. Of particular importance is the find from Mali Zvornik, the first of its kind on the territory of Serbia, which shows that a certain type of women's costume dated to the end of the VIII and the first half of the IX century was spread in this area as well.

Key words: glass beads, mosaic beads, early Middle Ages, Serbia, Western Balkans, grave finds

Перле различитог облика (округле, цилиндричне, дискоидне, прстенасте или неког другог облика) израђиване најчешће техником увијања и украшавање на различите начине, спадају у категорију најстаријих и најраспрострањенијих стаклених предмета. Када је стакло развијено на Блиском истоку око 2500. године пре Христа, перле су биле неке од првих предмета произведених у новој технологији.¹ У класичном и хеленистичком периоду већ су постојале перле са симболима ока којима је приписивана апотропејска функција, а таква декорација је и данас уобичајена у исламском свету.² Од римског периода сусрећу се перле прављене техником мозаика, најтежом и најсложенијом у раду са стаклом. Израда мозаичких перли захтевала је веома веште занатлије који су познавали сирово стакло, бојање, топљење и технике обраде. Прављене су од претходно припремљених елемената обојеног стакла, једнобојних и вишебојних штапова, комадића мозаичког штапа и трака, који су постављени на различите начине и потом пролазили кроз процес стапања.³

Производња мозаичких перли је сложена, али пружа пуно могућности за разноврсно декорисање. Због особеног орнамента који подсећа на око, у оквиру тзв. *millefiori* перли издвојена је посебна група и названа мозаичким перлама са очима (нем. *Mosaikaugenperlen*; енг. *mosaic eye beads*). Процват њихове производње је у време римске доминације, а на европском тлу прате се до VII века, када настаје пауза дужа од једног столећа. Одавно је у литератури изнето мишљење да је престанак њиховог оптицаја могао бити узрокован арапским освајањем производних места на Истоку, а да је до обнове трговинских токова дошло када су владари из династије Абасида ступили у контакт са каролиншким владарима на западу.⁴ Поновна појава мозаичких перли у раном средњем веку је паневропски феномен, а распрострањеност им је била тако широка да се може пратити од севера Скандинавије до Горњег Египта и од Ирске до Каспијског мора и Кавказа.⁵

Међу различитим облицима стаклених перли које су коришћене у раном средњем веку и на простору данашње Србије, као посебна категорија издвајају се и мозаичке перле. Мада

Beads of different shapes (round, cylindrical, discoid, ring, or some other shape) most often made using the twisting technique and decorated in different ways, belong to the category of the oldest and most widespread glass finds. When glass was developed in the Middle East around 2500 BC, beads were some of the first artifacts produced using the new technology.¹ In Classical and Hellenistic periods, already there were beads decorated with apotropaic signs. Those symbols stayed in use till our time in some parts of the Islamic world.² Since the Roman period, beads made using the mosaic technique, the most difficult and complex in working with glass, have been encountered. Making mosaic beads required highly skilled artisans who knew raw glass, dyeing, melting and processing techniques. They are made from pre-prepared elements of colored glass, single-colored and multi-colored sticks, pieces of mosaic sticks and ribbons, which were placed in different ways and then went through the fusion process.³

The production of mosaic beads is complex, but it offers many possibilities for richness and variety of decoration. Precisely because of the special ornament that resembles an eye, they were singled out as a special group of the so-called *millefiori* beads and called mosaic eye beads (german: *Mosaikaugenperlen*). Their production flourished during the time of Roman domination, and on European soil they appear until the VII century, when they disappear for more than a century. A long time ago, the opinion was given in the literature that the discontinuation of their circulation could be caused by the Arab conquest that reached the production places in the East, and that the renewal of trade flows occurred when the rulers of the Abbasid dynasty made contact with the Carolingian rulers in the west.⁴ The resurgence of mosaic beads in the early Middle Ages is a pan-European phenomenon, and their distribution was so wide that it can be traced from northern Scandinavia to Upper Egypt and from Ireland to the Caspian Sea and the Caucasus.⁵

Among the different forms of glass beads that were used in the early Middle Ages and in the area of today's Serbia, mosaic beads stand out as a special category. Although they have been recorded in the smallest number so far, we pay special attention to them here. Medieval mosaic beads are also

1 Henderson 2013:8; Moorey 1985.

2 Sode 1995, 55–57.

3 Игнатијаду, Антонарас 2011, 62, 77–78.

4 Andrae 1975, 163–165.

5 Andrae 1975, 118, Karte 1, 162–178.

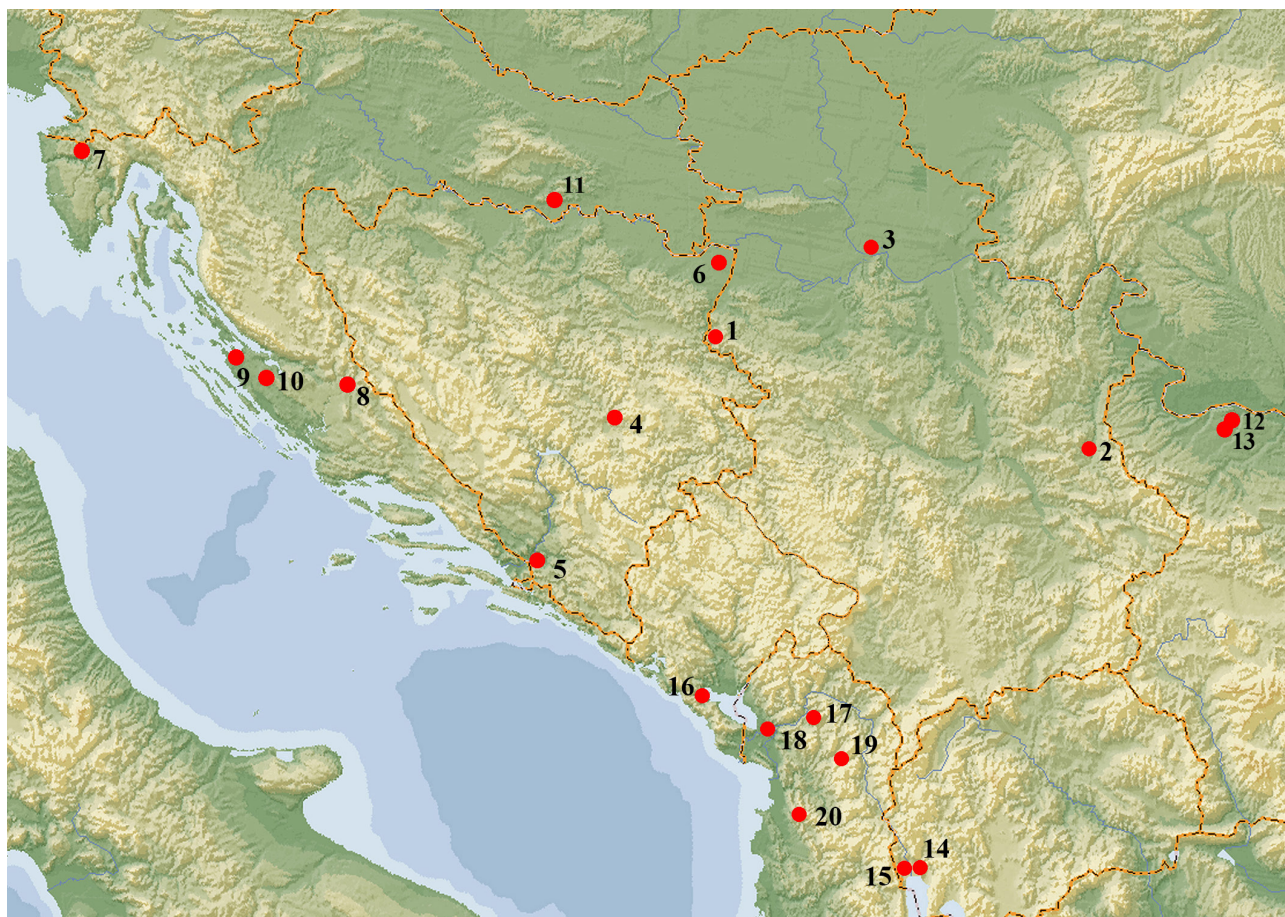
1 Henderson 2013:8; Moorey 1985.

2 Sode 1995, 55–57.

3 Игнатијаду, Антонарас 2011, 62, 77–78.

4 Andrae 1975, 163–165.

5 Andrae 1975, 118, Maps 1, 162–178.



Сл. 1. Налазишта мозаичких перли поменути у раду

(1. Мали Зворник 2. Равна 3. Панчево 4. Михаљевићи 5. Вишићи 6. Батковић 7. Бузет 8. Бискупија 9. Нин 10. Кашић 11. Бродски Дреновац 13. Валчедрм 14. Јакимово 15. Радолиште 15. Свети Еразмо 16. Мијела 17. Комани 18. Сард 19. Букељ 20. Кроја).

Fig. 1 Sites of mosaic beads mentioned in the paper

(1. Mali Zvornik 2. Ravna 3. Pančevo 4. Mihaljevići 5. Višići 6. Batković 7. Buzet 8. Biskupija 9. Nin 10. Kašić 11. Brodski Drenovac 13. Valčedrm 14. Jakimovo 15. Radolište 15. Sveti Erasmo 16. Mijela 17. Komani 18. Sard 19. Bukel 20. Kroja).

су до сада забележене у најмањем броју, овде им поклањамо посебну пажњу. Први примерци који ће бити разматрани потичу из Малог Зворника, варошице на крајњем западу Србије, уз границу са Босном и Херцеговином (Републиком Српском). Налази се на десној обали Дрине (сл. 1/1), насупрот „великом“ Зворнику на босанској страни реке. На доминантном врху брда Орловине, које се издиже над самим центром Малог Зворника, од 2013. године врше се археолошка истраживања. Досадашњи радови показују да се ради о вишеслојном налазишту са траговима живота из праисторије, рановизантијског и раносредњовековног периода. Најзначајнији трагови припадају великом утврђеном комплексу саграђеном у VI веку. Површинским праћењем делимично су установљене трасе бедема, па се може рећи да је у питању комплексно утврђење подељено на најмање две фортификационе целине: Горњи град,

known in the territory of today's Serbia. The first specimens that will be discussed originates from Mali Zvornik, a small town in the west of Serbia, on the border with Bosnia and Herzegovina (Republic of Srpska). It is located on the right bank of the Drina river (map 1, 1), opposite the "big" Zvornik on the Bosnian side of the river. On the dominant peak of Orlovine hill, which rises above the very center of Mali Zvornik, archaeological excavations have been carried out since 2013. Previous works showed that it is a multi-layered site with traces of life from the prehistoric, early Byzantine and early medieval periods. The most significant architectural remains belong to a large fortified complex built in the VI century. The lines of the ramparts were partially established by surface tracking, so it can be said that it is a complex fortification divided into at least two fortified units: Upper town, which includes the very top of Orlovine, and a sub-district, which descends from the top over the western slope

који обухвата сам врх Орловина и Подграђе које се од врха спушта западном страном брда, све до Дрине. Површина брањена бедемима износила је око 20 хектара, што ово насеље сврстава у ред највећих у ширем окружењу. Све указује да се ради о центру регионалног значаја, на стратешки важном месту на североисточном крају провинције Далмације. Према расположивим подацима, утврђење настаје у време владавине цара Јустинијана (527-565) или нешто раније, а пострадало је током друге половине VI или почетком VII столећа, могуће у неком од аварских упада који су погодили Далмацију. Недуго затим је и трајно напуштено.

До обнове живота на Орловинама прошло је извесно време. Сам врх брега је поново фортификациран, али другачијом градитељском техником, сувим рововима и бедемима грађеним у сухозиду, слично другим тврђавама истог времена на простору данашње Србије.⁶ На основу покретних налаза, већином грнчарије, трајање живота у овој фази оквирно је одређено у раздобље IX-X столећа.

Објекат коме се, за сада, у истраживању посветило највише пажње је црква која се налазила у Горњем граду, на платоу испод самог врха брда. Ради се о цркви великих димензија (30 x 23 м) и сложене основе, споља посматрано тробродно базиликалне, док је унутрашњи простор попречним зидовима издељен на више просторија између којих се комуницирало кроз пролазе. Према архитектонским одликама може се прибројати групи тзв. босанских или далматинских базилика, црквених грађевина VI века познатих већином на простору Босне и Херцеговине и у западним деловима Србије, односно некадашњем простору римске Далмације. Димензија и начин градње је сврставају међу монументалније цркве свог времена.

Стратиграфска слика у цркви била је прилично једноставна. Испод површинског слоја се налазио шут, од камена различите величине и растрешеног малтера, испод кога је местимично уочен танак слој гаражи који је прекривао под од кречног малтера. У поду су уочени пробоји испуњени шутом, на местима где се налазила олтарна преграда, часна трпеза, прагови и пролази, што указује да је клесани камени инвентар цркве плански повађен пре него што је дошло до нагомилавања шута. Поред налаза који се могу приписати првобитној употреби цркве (прозорског стакла, стаклених посуда, држача за кандило...), нађена је и прилична количина

6 Булић 2022, 219–221, сл. 7, 1–5.

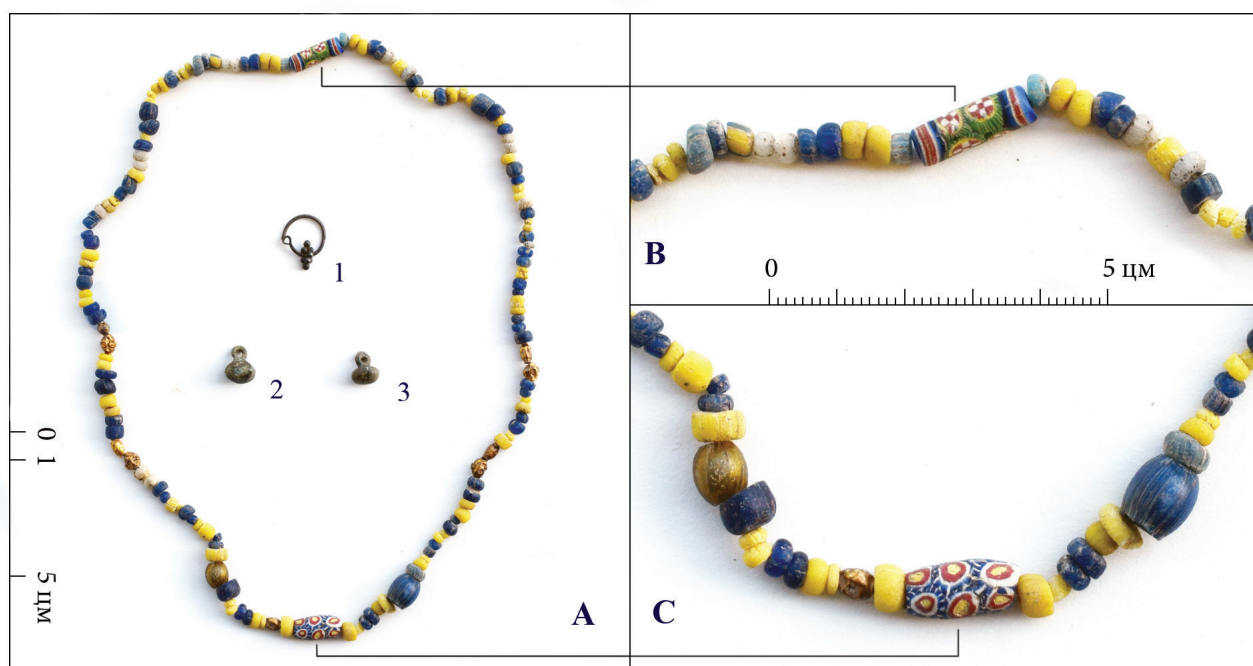
of the hill, all the way to Drina. The area protected by ramparts was about 20 hectares, which makes this settlement one of the largest of its time in the wider area. Everything indicates that it was a center of regional importance, on a strategically vital place at the northeastern frontier of the province of Dalmatia. According to the available data, the fortification was built during the reign of Emperor Justinian (527-565) or a bit earlier, and it was heavily devastated during the second half of the VI or at the beginning of the VII century, possibly in one of the Avar incursions that hit Dalmatia. Not long after, it was permanently abandoned.

Some time passed before the renewal of life in Orlovine. The very top of the hill was fortified again, but with a different construction technique, dry trenches and ramparts built in drystone, similar to other contemporary fortresses in today's Serbia.⁶ Based on the small finds, mostly pottery, the duration of life in this phase is tentatively determined to the period of IX-X century.

The building that received most attention in the excavations so far is the church that was located in upper town, on the plateau below the very top of the hill. It is a church of large dimensions (30 x 23 m) and a complex foundation, viewed from the outside as a three-nave basilica, while the interior space is divided by transverse walls into several rooms, which were connected by passages. According to the architectural features, it can be included in the group of so-called Bosnian or Dalmatian basilicas, church buildings of the VI century known mostly in Bosnia and Herzegovina and in the western parts of Serbia, i.e. the former area of Roman Dalmatia. The size and construction method place it among the most monumental churches of its time.

The stratigraphic picture in the church was quite simple. Underneath the surface layer was debris, made of stones of different sizes and loose plaster, under which a thin layer of burning covering the lime plaster floor was observed in places. Holes filled with rubble were observed in the floor, in the places where the altar partition, honorable table, thresholds and aisles were located, which indicates that the carved stone inventory of the church was systematically removed before the accumulation of rubble. In addition to findings that can be attributed to the original use of the church (window glass, glass vessels, lamp holders...), a considerable amount of pottery fragments, mixed with animal bones, was found, which indicated that the temple was inhabited after the fire that at least partially destroyed it.

6 Булић 2022, 219-221, fig. 7, 1-5.



Сл. 2 Мали Зворник – Орловине, налази из гроба бр. 1 (фото Д. Ћирковић).
 Fig. 2 Mali Zvornik – Orlovine, finds from grave no. 1 (photo by D. Ćirković).

уломака грнчарије, помешана са животињским костима, што је указивало на обитавање у храму, након пожара који га је, бар делимично, захватио.

Остаци ове цркве су се у раносредњовековној фази на Орловинама нашли ван брањеног ареала. У њој је констатовано тек спорадично присуство раносредњовековне грнчарије, највише на простору источно од олтара, где је могла dospети ерозијом са врха брда. Ипак, пред крај теренских истраживања у јулу 2021. године, у наосу су уочена два пробоја у малтерној подници, за које се испоставило да су гробови из времена обнове живота у средњем веку. Гроб бр. 1 се налазио у североисточном, а гроб бр. 2 у југозападном углу наоса. На основу позиција и дубина укопа, закључено је да су сахране обављене кроз шут који је већ прекривао цркву, али да су остаци зидова били видљиви. На дну обе раке било је ломљеног камена, сложеног око покојника.

У гробу бр. 1 било је сахрањено дете старо око 6 година.⁷ Предмети нађени у гробу указују да је било женског пола. Кости су биле у веома лошем стању. Остала је само фрагментована лобања, око које су и у пределу горњег дела грудног коша, нађени једна сребрна гроздолика

⁷ Старост је одређена на основу зуба. Прелиминарну анализу целокупног скелетног материјала нађеног на Орловинама обавила је др Наташа Шаркић (*Aita Bioarchaeology*, Барселона).

The remains of this church were found in the early medieval phase in Orlovine outside the defended area. Only a sporadic presence of early medieval pottery was found in it, mostly in the area east of the altar, where it could have been eroded from the top of the hill. However, towards the end of field excavation in July 2021, two breaches in the plaster floor were observed in the nave, which turned out to be graves from the time of the renewal of life in the early Middle Ages. Grave no. 1 was located in the northeast, and grave no. 2 in the southwest corner of the nave. Based on the positions and depths of the burials, it was concluded that the burials were carried out through rubble that already covered the church floor, but that the remains of the walls were visible. At the bottom of both burial pits a simple crude stone construction was stacked around the deceased.

In grave no. 1, a child of about 6 years of age was buried.⁷ Small finds found in the grave indicate that it was a female. The bones were in very poor condition. Only a fragmented skull remained, around which and in the area of the upper part of the chest, one silver grape-shaped earring, parts of a necklace and two bronze buttons were found (fig. 2). The earring was on the left side of the skull, next to the temple. The ring has a diameter of 1.5 cm, at one end it ends in a strip and is bent into a small

⁷ Age is determined based on teeth. The preliminary analysis of the entire skeletal material found at Orlovine was done by Dr. Nataša Šarkić (*Aita Bioarchaeology*, Barcelona).

наушница, делови огрлице и два бронзана дугмета (сл. 2). Наушница се налазила са леве стране лобање, уз слепочницу (сл. 2А/1). Карика је пречника 1,5 цм, на једном крају завршена тракасто и обликована у малу петљу. Дуги крај је фрагментован, а највероватније је обликован у виду кукице за закопчавање. Гроздолики привесак је формиран од по три грануле са доње и горње стране карике и две грануле залемљене само са једне (предње) стране. Једна гранула са те стране очигледно недостаје. Друга страна је равна.

Оба бронзана дугмета су пуноливена. Једно је овално, благо спљоштено, откривено у пределу испод браде (сл. 2А/2), а друго кришкасто наребрено (сл. 2А/3), пронађено је нешто ниже у горњем пределу десне стране грудног коша. Оваква позиција налаза наводи на претпоставку да нису била део огрлице од перли, већ да су припадала одевном предмету.

Огрлицу су сачињавале златне перле и стаклене перле (сл. 2А/4). Откривено је 9 перли од златног лима. Пет перли је мањих димензија (6,5 x 4,5 мм) бачвастог облика, глатке површине, са крајевима на којима се око отвора налази по један прстен од наребреное филигранске жице. Четири златне перле су биле нешто крупније (7 x 6 мм), бобичастог облика, покривене са четири прстена од филигранске жице, распоређена правилно у круг око перле. И на овим перлама отвори су ојачани танком жицом.

Највећи број стаклених перли чине већином ситније дискоидно-плочасте перле, жуте (68) и плаве боје (60). Ситних беличастих перли било је 16, док су три светло-плаве боје. На огрлици су биле и две двочлане сегментне перле, једна плава и једна седефаста. Издвајају се и две веће бачвасте перле, од којих је једна боје ћилибара а друга плава, као и једна ситнија жута перла са светлоплавим подужним пругама.

Ипак, најдекоративније на огрлици биле су две мозаичке перле. Једна од њих је цилиндрична, дужине 1,8 цм и пречника 0,6 цм (сл. 2В). У средишњем делу, на основној зеленој подлози, украшена је са три пута по два бела кружна поља унутар којих се налази по пет мањих црвених поља распоређених у облику крста. Централно је ромбоидно, док су краци у виду кружног исечка. Бела поља су уоквирена жутим прстеном, од кога се зракасто шире тамнозелене линије на светлијој зеленој подлози. Уз крајеве се нижу прстенасте бордуре (бело, црвено, жуто, црвено, бело) на тамноплавој подлози.

Друга мозаичка перла са Орловина је

loop. The opposite end is fragmented, and most likely was shaped like a clasp hook. The grape-shaped pendant is formed from three granules on the lower and three on the upper side of the link, and two granules were soldered on the frontal side. One granule on that side is obviously missing. The other side is flat.

Both bronze buttons are fully cast. One is oval, slightly flattened, discovered in the area under the chin, and the other vertically ridged, found a little lower in the upper area of the right side of the chest. This position of the findings leads to the assumption that they were not part of a necklace of beads, but were clothing element.

The necklace consisted of gold and glass beads 9 gold tin beads were discovered. The five beads are of smaller dimensions (6.5 x 4.5 mm), barrel-shaped, smooth surface, with rings of ribbed filigree wire around the openings on the ends. The other four gold beads were slightly larger (7 x 6 mm), berry-shaped, each with four filigree wire rings, arranged in a regular circle around the bead. And on these beads, the openings are solidified with thin wire.

The largest number of glass beads are mostly smaller, disc-shaped beads yellow (68) and blue (60). There were 16 small whitish beads, and three were light blue. On the necklace were two two-piece beads, one blue and one nacreous. Two larger barrel-shaped beads with thinner walls stand out, one of which is the color of amber and the other blue, as well as one smaller yellow bead with light blue longitudinal stripes.

However, the most decorative part of the necklace were two mosaic beads. One of them is cylindrical, 1.8 cm long and 0.6 cm in diameter (fig. 2B). In the central part, on the basic green background, it is decorated with six circular fields inside which there are five smaller red fields arranged in the shape of a cross. The center field is rhombic, while the arms are circular sections. The white fields are framed by a yellow ring from which dark green lines spread like rays on a lighter green background. Ring bordures (white, red, yellow, red, white) are lined up along the ends on a dark blue background.

Another mosaic bead from Orlovine is slightly barrel-shaped (fig. 2C), 1.6-1.8 cm long (the ends do not end parallel) and 0.6 cm (at the ends) and 0.8 cm (in the middle) in diameter. The basic color of the bead is blue, and it is covered with four longitudinal rows of three oval "eyes" each, with a yellow central circle around which is a red ring, and around it a white ring from which white lines of different lengths radiate.

благо бачвастог облика (сл. 2С), дугачка 1,6-1,8 цм (крајеви нису паралелно завршени) и пречника 0,6 цм (на крајевима) и 0,8 цм (на средини). Основна боја перле је плава, а покривена је са четири подужна низа од по три овална „ока“, са жутиим централним кругом око кога је црвени прстен, а око њега бели прстен од кога се зракасто шире беле линијице различитих дужина.

Типологију мозаичких перли са украсним мотивом ока, која још увек представља незаобилазну основу и полазиште у свим даљим пручавањима ове врсте предмета на европским просторима, направио је још пре педесет година Рајнхард Андрае. Евидентирао је и класификовао већину перли познатих у Европи до тог времена. Према основој боји, разликује зелену (Augenmuster 01–06) и плаву групу (Augenmuster 07–15), а на основу облика, спектра боја, као и врсте и распореда украса, разврстао их је на 16 типова, а и оквиру њих на 71 варијанту.⁸

Према Андраевој типологији цилиндрична перла из Малог Зворника припада типу 4 (варијанта 0473), док би се бачваста перла најпре могла прибојати типу 12 (варијанта 1221).⁹ Када је реч о распрострањености перли одређених у варијанту 0473, Андрае их бележи на великом простору од Норвешке на северу, преко Холандије, Немачке и Словачке, до западне Мађарске и северозападне Бугарске. Као најјужније налазе наводи примерке из Команија (Calaja Dalmaces) у северној Албанији.¹⁰ На истом простору од Шведске и Холандије на северу и западу, прати се и распрострањеност перли варијанте 1221. Највише налазишта забележено је широм Немачке, а има их и у Моравској, као и на северу Мађарске. Као најисточнији наведени су налази са Кавказа, док је најјужнија перла из Волтага са севера Италије.¹¹

Колико нам је познато, пре налаза из Малог Зворника, појава перли овог типа на територији Србије забележена је само приликом истраживања гробова на локалитету Слог у селу Равни код Књажевца, на југоистоку земље према граници са Бугарском (сл. 1/2). У попису налазишта, који је својевремено саставио Р. Андрае, помињу се и две перле из Панчева (сл. 1/3), које су накнадно доспеле у

8 Andrae 1975, 110–117.

9 Andrae 1975, 111, Typ MAP 0473, Tafel 4; 112, Typ MAP 1221, Tafel 5.

10 Andrae 1975, 180. Мада у каталожком делу (види стр. 168) међу налазима са локалитета Calaja Dalmaces не помиње ту варијанту.

11 Andrae 1975, 180–181.

The typology of mosaic beads with a decorative eye motif, which still represents the indispensable basis and starting point for all further studies of this type of object in Europe, was made fifty years ago by Reinhard Andrae. He recorded and classified most of the beads known in Europe up to that time. According to the basic color, he distinguishes the green (Augenmuster 01–06) and the blue group (Augenmuster 07–15), and based on the shape, spectrum of colors, as well as the type and arrangement of decorations, he classified them into 16 types, and within them into 71 variants.⁸

According to Andrae's typology, the cylindrical bead from Mali Zvornik belongs to type 4 (variant 0473), while the barrel-shaped bead could be attributed to type 12 (variant 1221).⁹ When it comes to the distribution of beads identified in variant 0473, Andrae records them in a large area from Norway in the north, through the Netherlands, Germany and Slovakia, to western Hungary and northwestern Bulgaria. He cites specimens from Komani (Calaja Dalmaces) in northern Albania as the southernmost finds.¹⁰ In the same area, from Sweden and the Netherlands in the north and west, the spread of beads of the 1221 variant is also observed. Most of the sites were recorded throughout Germany, and there are also in Moravia, as well as in the north of Hungary. The finds from the Caucasus are listed as the easternmost, while the southernmost bead is from Voltago in northern Italy.¹¹

As far as we know, before the findings from Mali Zvornik, the occurrence of beads of this type on the territory of Serbia was only recorded during the excavation of graves at the site of Slog in the village of Ravna near Knjaževac, in the east of the country towards the border with Bulgaria (fig 1/2). In the list of sites compiled by R. Andrae, he also mentions two beads from Pancevo (fig. 1/3), which later ended up in the museum in Budapest, but there is no specific information about them, not even a typological determination.¹²

According to the available data, mosaic beads were found in four graves (graves no. 16, 34, 39, and 63) in Ravna, out of a total of 65 graves excavated, with one bead in each of them.¹³ Children

8 Andrae 1975, 110–117.

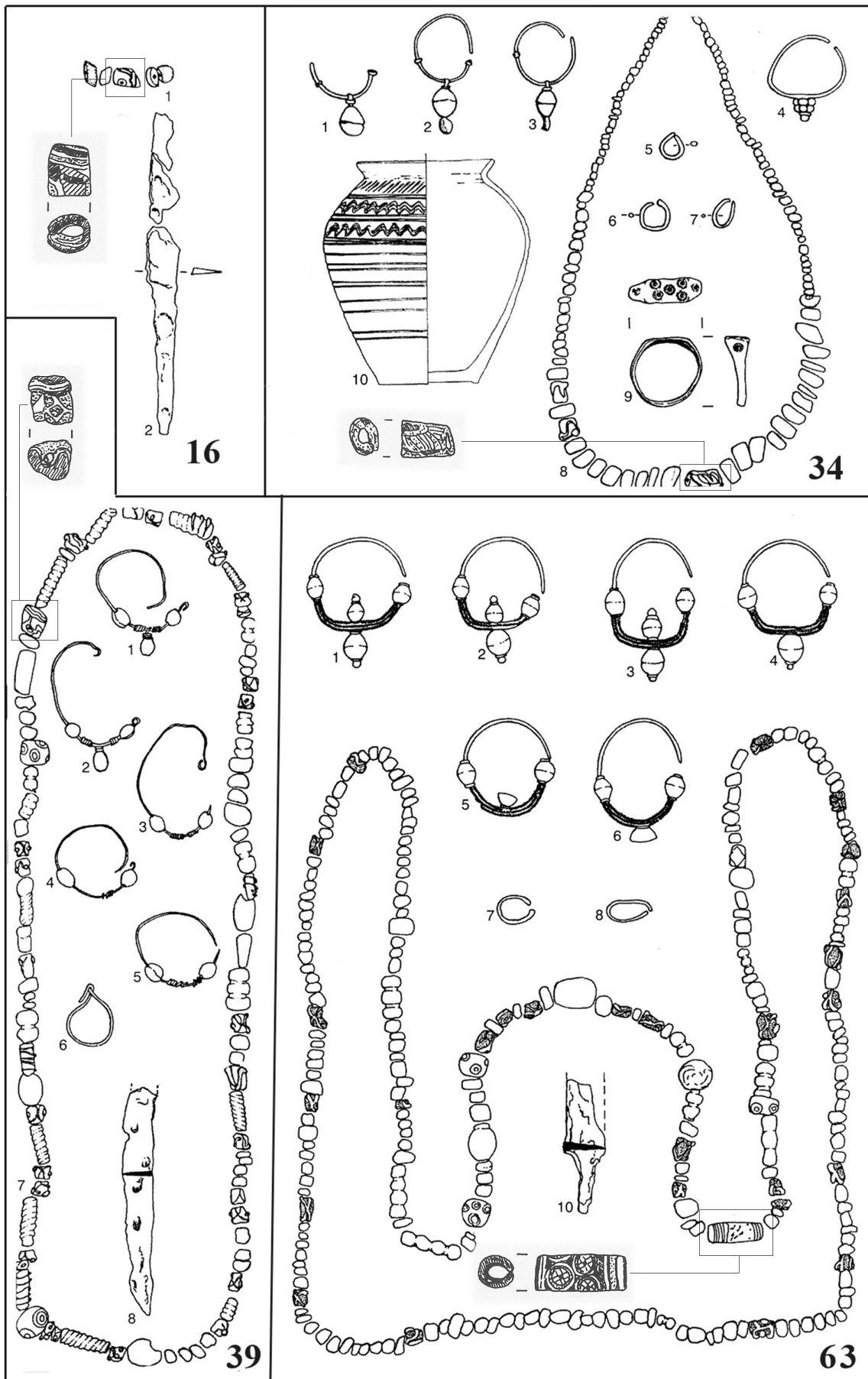
9 Andrae 1975, 111, Typ MAP 0473, Tafel 4; 112, Typ MAP 1221, Tafel 5.

10 Andrae 1975, 180. Although in the catalog part (see p. 168) among the finds from the tin site, Dalmaces does not mention that variant.

11 Andrae 1975, 180–181.

12 Andrae 1975, 174, No. 109.

13 The publication states that out of the total number of 3148 glass beads found in 23 graves, six specimens belonged to the multicolored so-called mosaic beads (Jovanović and Vuksan



Сл. 3. Равна – Слог, налази из гробова бр. 16, 34, 39 и 63 (према Јовановић, Vuksan 2005).
 Fig. 3. Ravna - Slog, finds from graves no. 16, 34, 39 and 63 (according to Jovanović, Vuksan 2005).

музеј у Будимпешти, али о њима нема никаквих одређенијих података, чак ни типолошког одређења.¹²

Према расположивим подацима, у Равни су, од укупно истражених 65 гробова, мозаичке перле нађене у четири гроба (гробови бр. 16, 34, 39, и 63) и то по једна перла у сваком од њих (сл. 3).¹³ У два гроба су била сахрањена деца узраста 5-6 (гроб бр. 16) и 4-5 година (гроб бр. 34), док су у друга два гроба сахрањене женске особе чија је старост процењена на 30-60 (гроб бр. 39) и 61-70 година (гроб бр. 63). Мозаичке перле су биле у саставу огрлица које су, осим гроба бр. 16 где је нађено само 5 перли, направљене низањем већег броја перли (116 перли у гробу бр. 34, 86 перли у гробу бр. 39 и 241 перла у гробу бр. 63).

Осим огрлица, у овим гробовима било је и других налаза - у гробу бр. 16 гвоздени нож (сл. 3, 16/2), у гробу бр. 34, три каричице од бронзане жице (сл. 3, 34/5-7), четири бронзане наушнице: три са шупљим дводелним јајоликим привесцима који се завршавају са по једном перлом од жућкасте стаклене пасте (сл. 3, 34/1-3) и једна гроздолика наушница (сл. 3, 34/4), прстен (сл. 3, 34/9) и мањи керамички лонац (сл. 3, 34/10), у гробу бр. 39 пет бронзаних наушница са три мање овалне јагоде (сл. 3, 39/1-5), једна каричица од бронзане жице (сл. 3, 39/6) и гвоздени нож (сл. 3, 39/8), а у гробу бр. 63 шест сребрних наушница са четири јагоде (сл. 3, 63/1-6), две бронзане карике (сл. 3, 63/7-8), и гвоздени нож (сл. 3, 63/10).

Огрлице су сачињавале перле различите по облику, начину израде и украсу. У гробу бр. 16 нађене су ваљкасте и дугметасте перле, пречника 0,5-0,6 цм (сл. 3, 16/1). Међу перлама у гробу бр. 34 било је дугметастих, бобичастих и цилиндричних перли, а пречник им се кретао између 0,2 и 0,8 цм (сл. 3, 34/8). Најбројније су биле ситне перле од плавог стакла. Веће перле су већином плаве и смеђе боје, а од осталих су се разликовале две плаве перле са аплицираном жутом, односно белом нити и једна црвенкасте боје са белом нити. У гробу бр. 39 било је цилиндричних, јајоликних, бобичастих, чланковитих, цевастих и тордираних перли жуте, браон, зелене и плаве боје, пречника 0,3-0,9 цм (сл. 3, 39/7, сл. 4). Код вишебојних перли комбинација две

aged 5-6 (grave no. 16) and 4-5 years old (grave no. 34) were buried in two graves, while in the other two were women estimated age 30-60 (grave no. 39) and 61-70 years old (grave no. 63). Mosaic beads were part of the necklaces that were made by stringing a larger number of beads (116 beads in grave no. 34, 86 beads in grave no. 39 and 241 beads in grave no. 63), except for grave no. 16 where only five beads were found.

Apart from necklaces, there were other finds in these graves - in grave no. 16 iron knife (fig. 16/12), in grave no. 34, three bronze wire links (fig. 3, 34/5-7), four bronze earrings (three with hollow two-piece ovoid pendants ending in a yellowish glass paste bead each (fig. 3, 34/1-3) and one cluster earring (fig. 3, 34/4), a ring (fig. 3, 34/9) and a smaller ceramic pot (fig. 3, 34/10), in grave no. 39 five bronze earrings with three smaller oval beads (fig. 3, 39/1-5), one bronze wire link (fig. 3, 39/6) and an iron knife (fig. 3, 39/8), and in grave no. 63 six silver earrings with four beads (fig. 3, 63/1-6), two bronze links (fig. 3, 63/7-8), and an iron knife (fig. 3, 63/10).

The necklaces were made up of beads different in shape, method of production and decoration. In grave no. 16 cylindrical and button-shaped beads with a diameter of 0.5-0.6 cm were found (fig. 3, 16/1). Among the beads in grave no. 34 were button-like, berry-like and cylindrical beads. Their diameter ranged between 0.2 and 0.8 cm (fig. 3, 34/8). The most numerous were tiny blue glass beads. Larger beads are mostly blue and brown, and two blue beads with an applied yellow or white thread and one reddish with a white thread differed from the others. In grave no. 39 were cylindrical, ovoid, berry-like, segmental, tubular, twisted, yellow, brown, green and blue beads, 0.3-0.9 cm in diameter (figs. 3, 39/7, 4). In multi-colored beads, the combination of two or three colors is achieved by applying beads and crossing or wrapping threads in a color that is different from the basic color of the bead. Among them there is at least one spherical bead with white-blue "eyes" (German: kreisaugenperlen). Cylindrical, spherical, ovoid, segmental, round, cylindrical with rhomboid protrusion made up the necklace found in grave no. 63 (figs. 3, 63/9, 5). They were whitish, blue, dark green and yellowish, with a diameter between 0.2 and 0.9 cm. Cylindrical dark blue beads with applied threads and drops of yellow color were different from the others, then larger ovoid beads of dark green or dark

2005, 212-213, Group VI, Figs. 10.53-56). However, we have more precise information about the place of discovery for only four of the listed graves.

¹² Andrae 1975, 174, No. 109.

¹³ У публикацији се наводи да је од укупног броја од 3148 стаклених перли, нађених у 23 гроба, шест примерака припадало разнобојним тзв. мозаичким перлама (Jovanović, Vuksan 2005, 212-213, Group VI, Figs. 10.53-56). Међутим, прецизнијим подацима о месту налаза располажемо за само четири наведена гроба.



Сл. 4. Равна – Слог, огрлица из гроба бр 39 (фото Завичајни музеј Књажевац).

Fig. 4. Ravna - Slog, necklace from grave no. 39 (photo: Regional Museum of Knjaževac).

или три боје постигнута је аплицирањем бобица и укрштањем или омотавањем нити у боји која се разликује од основне боје. Међу њима налази се и бар једна лоптаста перла са бело-плавим „окцима“ (нем. *kreisaugenperlen*).

Цилиндричне, лоптасте, овоидне, чланковите, колутасте, ваљкаста са ромбоидним испупчењем чиниле су огрлицу нађену у гробу бр. 63 (сл. 3, 63/9, сл. 5). Биле су беличасте, плаве, тамнозелене и жућкасте, пречника између 0,2 и 0,9 цм. Од осталих су се разликовале цилиндричне тамноплаве перле са аплицираним нитима и капима жуте боје, једна беличasto/тиркизна лоптаста перла са жуто-црвеним „окцима“ и две крупније лоптасте перле тамнозелене или тамносмеђе боје са бело-плавим „окцима“.¹⁴

Мозаичке перле из гробова бр. 16, 34 и 39 су фрагментоване, док је перла из гроба бр. 63 очувана у целини, али у приличној мери без некадашње полихромије. Ипак, примерак из гроба бр. 34 би се, према Андраеовој типологији, могао сврстати у тип 1 (варијанта 0160), са основном зеленом бојом и жуто-црвеним оком.¹⁵ Перла из гроба бр. 39 (сл. 4) би припадала типу 6 (варијаната 0671

brown color with white-blue “eyes” and one whitish/turquoise spherical bead with yellow-red “eyes” and two larger spherical beads of dark green or dark brown color with white and blue “eyes”.¹⁴

Mosaic beads from graves no. 16, 34 and 39 are fragmented, while the bead from grave no. 63 is preserved in its entirety, but lost the former polychromy to a considerable extent. However, the specimen from grave no. 34, according to Andrae’s typology, could be classified as type 1 (variant 0160), with a green base color and a yellow-red eye.¹⁵ Bead from grave no. 39 (fig. 4) would belong to type 6 (variants 0671 or 0673)¹⁶, while the bead from grave no. 63 (fig. 5) whose basic color is blue, and the circular eye with a cross-shaped motif in a combination of red with a central blue dot could belong to type 7 (variant 0773).¹⁷ According to Andrae’s records, the distribution of these types and variants is in a similar geographic range as for the beads from Mali Zvornik. Beads attributed to variant 0160 are known from Norway and Sweden, through Germany, to northern Albania in the south and to Saltov in Ukraine in the east.¹⁸ Variants 0671 and 0673 are recorded from Scandinavia, through Germany and

¹⁴ Мозаичке перле се и на другим налазиштима веома често налазе у комбинацији са лоптастим перлама с рељефним или осликаним очима (нем. *kreisaugenperlen*), в. Andrae 1975, 128–131, Tafel 6, 17–22.

¹⁵ Andrae 1975, 111, Typ MAP 0160, Tafel 4.

¹⁴ Mosaic beads are also very often found in other sites in combination with spherical beads with embossed or painted eyes (*nemkreisaugenperlen*), c. Andrae 1975, 128–131, Tafel 6, 17–22.

¹⁵ Andrae 1975, 111, Typ MAP 0160, Tafel 4.

¹⁶ Andrae 1975, 111, Typ MAP 0671, 0673 Tafel 4.

¹⁷ Andrae 1975, 112, Typ MAP 0773, 0673 Tafel 5.

¹⁸ Andrae 1975, 179.



Сл. 5. Равна – Слог, огрлица из гроба бр 63 (фото Завичајни музеј Књажевац).
Fig. 5. Ravna - Slog, necklace from grave no. 63 (photo: Regional Museum of Knjaževac).

или 0673),¹⁶ док би перла из гроба бр. 63 (сл. 5) чија је основна боја плава, а кружна ока са крстобразним мотивом у комбинацији црвених са централном плавом тачком најпре припадала типу 7 (варијанта 0773).¹⁷ Према Андраеовој евиденцији, распрострањеност ових типова и варијанти креће се у сличним географским оквирима као и за перле из Малог Зворника. Перле приписане варијанти 0160 познате су од Норвешке и Шведске, преко Немачке, до северне Албаније на југу и Салтова у Украјини на истоку.¹⁸ Варијанте 0671 и 0673 забележене су од Скандинавије, преко Немачке и Моравске, до Истре и севера Албаније, док је за варијанту 0773 у Андраеовом каталогу забележена само перла из Офлебена у Доњој Саксонији.¹⁹

Овим би преглед расположивих сазнања о раносредњовековним мозаичким перлама на територији данашње Србије био исцрпљен. Осврт на најближе балканско окружење, изузимајући Албанију, не пружа битно другачију слику у погледу бројности налаза ове врсте. Углавном се ради о појединачним примерцима у оквиру композитних огрлица у гробовима, ређе о налазима из насеобинских контекста. Варијације

Moravia, to Istria and northern Albania, while for variant 0773 only a bead from Offleben in Lower Saxony is recorded in Andrae's catalog.¹⁹

With this, the overview of the available data about early medieval mosaic beads on the territory of today's Serbia would be complete. A review of the surrounding Balkan states, excluding Albania, does not provide a significantly different picture regarding the number of finds of these types. These are mostly individual specimens within composite necklaces in graves, less often finds from settlement contexts. Variations exist in colors, designs of decorative eyes, and less often in the shapes.

Only three specimens are known on the territory of Bosnia and Herzegovina, two from a grave and third from a settlement. During the excavation of the necropolis in Mihaljević near Sarajevo (fig. 1/4), a woman's grave (no. 112) was explored, that was rich in finds (fig. 6). A grape-shaped earring (fig. 6/1), an earring with a central pendant shaped like a stick (fig. 6/2), two earrings with four beads (fig. 6/3-4), all made of silver, were found.²⁰ As well as a necklace which consists of about 1000 beads (a certain number fell apart, so it was established that there were more) of different colors and shapes (fig. 6/5). There are beads of whitish, yellowish, light yel

16 Andrae 1975, 111, Typ MAP 0671, 0673 Tafel 4.

17 Andrae 1975, 112, Typ MAP 0773, 0673 Tafel 5.

18 Andrae 1975, 179.

19 Andrae 1975, 180.

19 Andrae 1975, 180.

20 Miletić 1956, 20–21, Pl. II, 12, Pl. X.

постоје у боји, изведби украсних окаца, а ређе и у облику.

На територији Босне и Херцеговине позната су само три примерка, два из гроба и трећи из насеља. Приликом ископавања некрополе у Михаљевићима код Сарајева (сл. 1/4) истражен је и женски гроб бр. 112, богат налазима (сл. 6). Нађени су гроздолика наушница (сл. 6/1), наушница са централним привеском обликованим у виду штапића (сл. 6/2), две наушнице са четири јагоде (сл. 6/3-4), све од сребра,²⁰ као и огрлица која се састоји од око 1000 перли (известан број се распао па је констатовано да их је било и више) различитих боја и облика (сл. 6/5). Заступљене су перле беличасте, жућкасте, јасно жуте, плаве, модре и љубичасте боје. Међу једноставним и ситним перлама, налазе се ситније и крупније двочлане и трочлане перле.²¹ Тој огрлици припадала је и једна мозаичка перла цилиндричног облика (сл. 6/6), основне плаве стаклене масе, украшена уским, плавим, жутим и црвеним појасевима. На средини је подељена на два широка појаса испуњена кружним зеленим пољима, украшена црвеним крстовима, сличним онима на перлама из Малог Зворника и Равне. Ову перлу је својевремено Р. Андрае определио као тип 4 (варијанта 0472),²² мада се чини да би је требало ставити у групу перли са модром подлогом украса, најпре тип 7 (варијанта 0772).²³

Друга мозаичка перла потиче из гроба С8 који је откривен на локалитету Кућишта у селу Вишићима код Чапљине (сл. 1/5).²⁴ Ради се о женском гробу познатом по богатим налазима јединственим на територији Босне и Херцеговине. Испод лобање су нађене две златне наушнице са четири јагоде, украшене гранулацијом и жицом са ситним урезима, којом је украшена и карика између јагода (сл. 7/1), док је на грудном кошу нађено 9 златних бобака (сл. 7/2), са наглашеним саставом и крајевима, такође украшених гранулацијом и профилисаним жицом.²⁵ На истом месту, заједно са златним перлама, нађене су и две стаклене перле. У извештају са истраживања, публикованом 1965. године, само се помињу, без икаквих података и уз илустрације слабог квалитета.²⁶ У каснијим освртима на овај гроб пажња истраживача

20 Miletić 1956, 20–21, T. II, 12, T. X.

21 Miletić 1956, 20, 31–32, T. III.

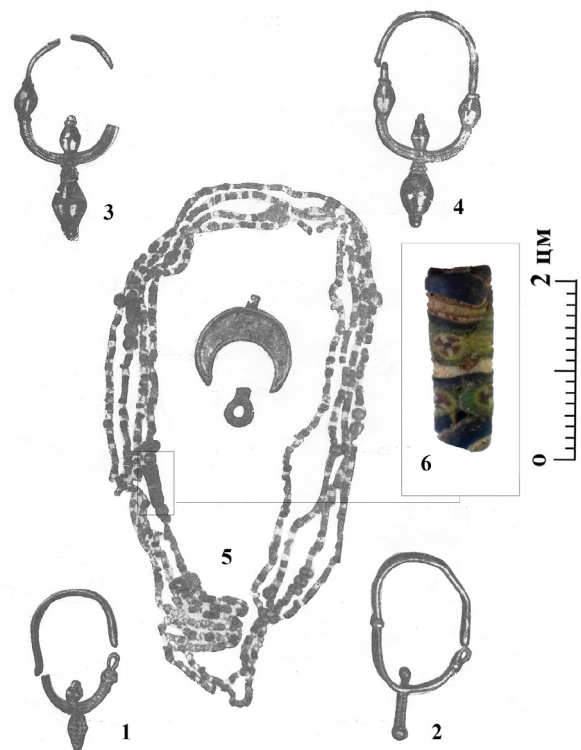
22 Andrae 1975, 173, No. 102.

23 Andrae 1975, 112, Tafel 5.

24 Čremošnik 1965, 202, T. X, 6–7, 9–10.

25 Miletić 2001, 13–14, kat. br. 80–81.

26 Čremošnik 1965, 202, T. X, 9–10



Сл. 6. Михаљевићи – Варошиште, налази из гроба 112 (према Miletić 1956; фото: Замалјски музеј Босне и Херцеговине).

Fig. 6. Mihaljevići - Varošište, finds from grave 112 (according to Miletić 1956; photo: National Museum of Bosnia and Herzegovina).

low, blue, deep blue and purple colors. Among the simple and small beads, there are smaller and larger two-part and three-part beads.²¹ That necklace also included one cylindrical mosaic bead (fig. 6/6), of basic blue glass mass, decorated with narrow, blue, yellow and red bands. In the middle, it is divided into two wide fields with circular green fields, decorated with red crosses, similar to those on the beads from Mali Zvornik and Ravna. This bead R. Andrae identified it as type 4 (variant 0472)²², although it seems that it should be placed in the group of beads with a deep blue decorative base, probably type 7 (variant 0772).²³

The second mosaic bead comes from grave C8, which was discovered at the site of Kućišta in the village of Višići near Čapljina (fig. 1/5).²⁴ It is a woman's grave known for its rich finds, unique in the territory of Bosnia and Herzegovina. Under the skull were found two gold earrings with four beads decorated with granulation and a wire with small notches, with which the link between the beads was also decorated (fig. 7/1), while 9 berry-like gold

21 Miletić 1956, 20, 31–32, Pl. III.

22 Andrae 1975, 173, No. 102.

23 Andrae 1975, 112, Tafel 5.

24 Čremošnik 1965, 202, Pl. X, 6–7, 9–10.



Сл. 7. Вишићи – Кућишта, налази из гроба С8 (према Buslandžić, Koprčina 2014; фото: Замалшки музеј Босне и Херцеговине).

Fig. 7. Višići – Kućišta, finds from grave S8 (according to Buslandžić, Koprčina 2014; photo: National Museum of Bosnia and Herzegovina).

првенствено је била усмерена ка луксузним златним предметима, тако да су стаклене перле остале по страни.²⁷ Међутим, данас се могу видети у сталној поставци Земаљског музеја у Сарајеву. Захваљујући томе били смо у могућности да установимо да једна од њих припада групи бачвастих мозаичких перли (сл. 7/3) и то по Андраеовој типологији типу 12 (варијанта 1221), којем смо приписали и примерак из Малог Зворника.²⁸ Друга перла је ваљкаста и највероватније такође мозаичка, али је толико фрагментована да се о њој ништа одређеније не може рећи.²⁹

27 Miletić, 1963; Miletić 1989; 191; Miletić 2001, 13–14; Buslandžić, Koprčina 2014, kat. br. 15 i 16. Чак и када се наводе међу налазима из гроба, посебно се не коментаришу, в. Petrinec 2009, 138; Petrinec 2019, 69–70, sl. 20.

28 Andrae 1975, 112, Typ MAP 1221, Tafel 5.

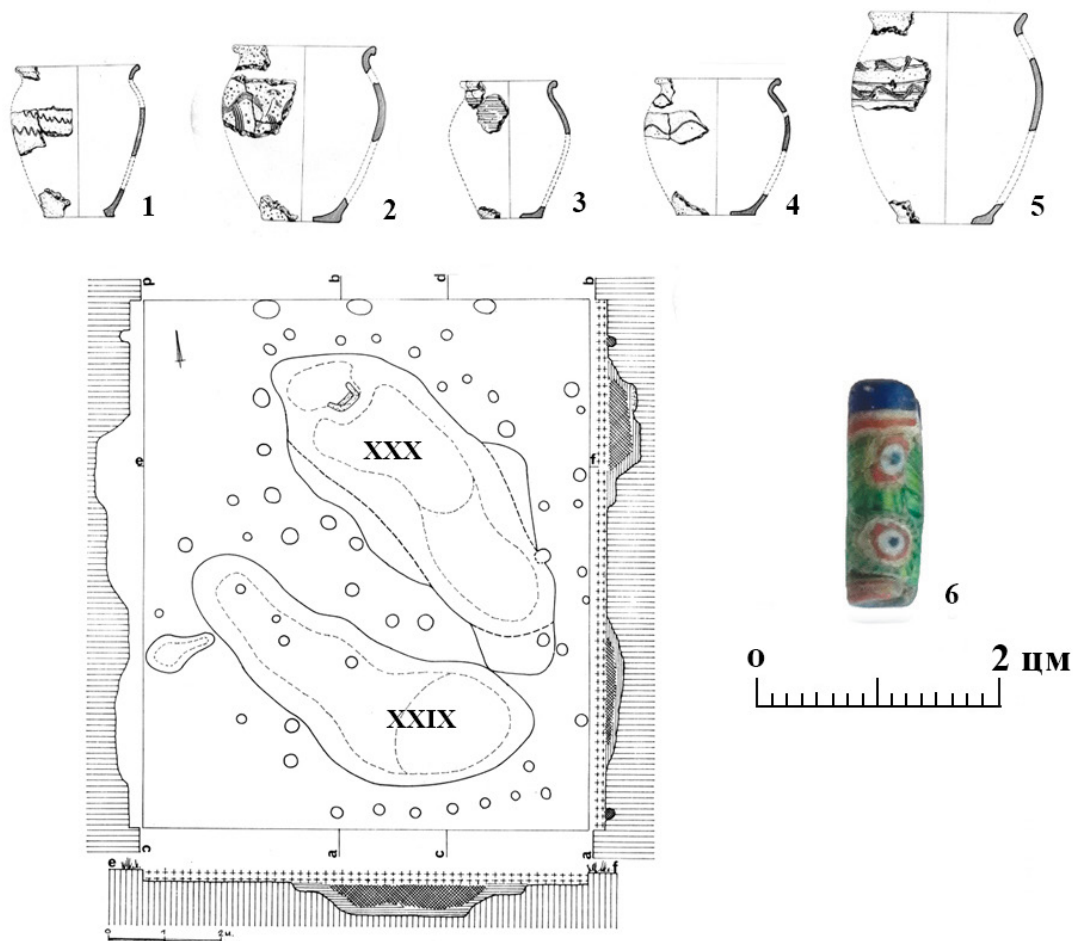
29 Потврду о месту налаза перли изложених у сталној поставци, добили смо љубазношћу колегинице Адисе

beads were found on the chest (fig. 7/2), with emphasized composition and ends, also decorated with granulation and profiled wire.²⁵ In the same place, together with the gold beads, two glass beads were found. In the excavation report published in 1965, there are only mentions of them, without any specific data and with illustrations of poor quality.²⁶ In later reviews of this grave, the researchers attention was primarily directed towards the luxurious gold objects, so the glass beads were left aside.²⁷ However, today they can be seen in the permanent exhibition of the Zemaljski Muzej in Sarajevo. Thanks to this, we were able to establish that one of them belongs to the group of barrel-shaped mosaic beads

25 Miletić 2001, 13–14, Cat. no. 80–81.

26 Čremošnik 1965, 202, P. X, 9–10

27 Miletić, 1963; Miletić 1989; 191; Miletić 2001, 13–14; Buslandžić, Koprčina 2014, cat. no. 15 and 16. Even when they are mentioned among the finds from the grave, they are not commented separately, v. Petrinec 2009, 138; Petrinec 2019, 69–70, fig. 20.



Сл. 8. Батковић – Јазбине, објекат XXX и налази из објекта (према Ćremošnik 1977; фото: Земаљски музеј Босне и Херцеговине).

Fig. 8. Batković - Jazbine, building XXX and finds from the building (according to Ćremošnik 1977; photo: National Museum of Bosnia and Herzegovina).

Трећи примерак мозаичке перле са територије Босне и Херцеговине је једини који потиче из насобинског контекста. Нађен је приликом истраживања раносредњовековног насеља у Батковићу код Бијељине (сл. 1/6). Међу налазима из објекта XXX, уз уломке керамичких посуда (сл. 8/1-5) и фрагментовани гвоздени нож, забележене су и две стаклене перле. Једна је била сегментна, петочлана перла, а друга мозаичка. Ради се о ваљкастој перли, дужине 1,9 цм и пречника 0,6 цм (сл. 8/6). На крајевима перле налази се уски плави појас. Украшена је црвено-белим окцима са плавом тачком у средини. Око окаца се, на светлијој зеленој подлози, радијално шире кратке тамније зелене линије („трепавице“ како их је својевремено назвала И. Ćremošник).³⁰ Према Андраеовој

(fig. 7/3), according to Andrae's typology, type 12 (variant 1221), to which we attributed the specimen from Mali Zvornik.²⁸ The second bead is cylindrical and probably also mosaic, but it is so fragmented that nothing more definite can be said about it.²⁹

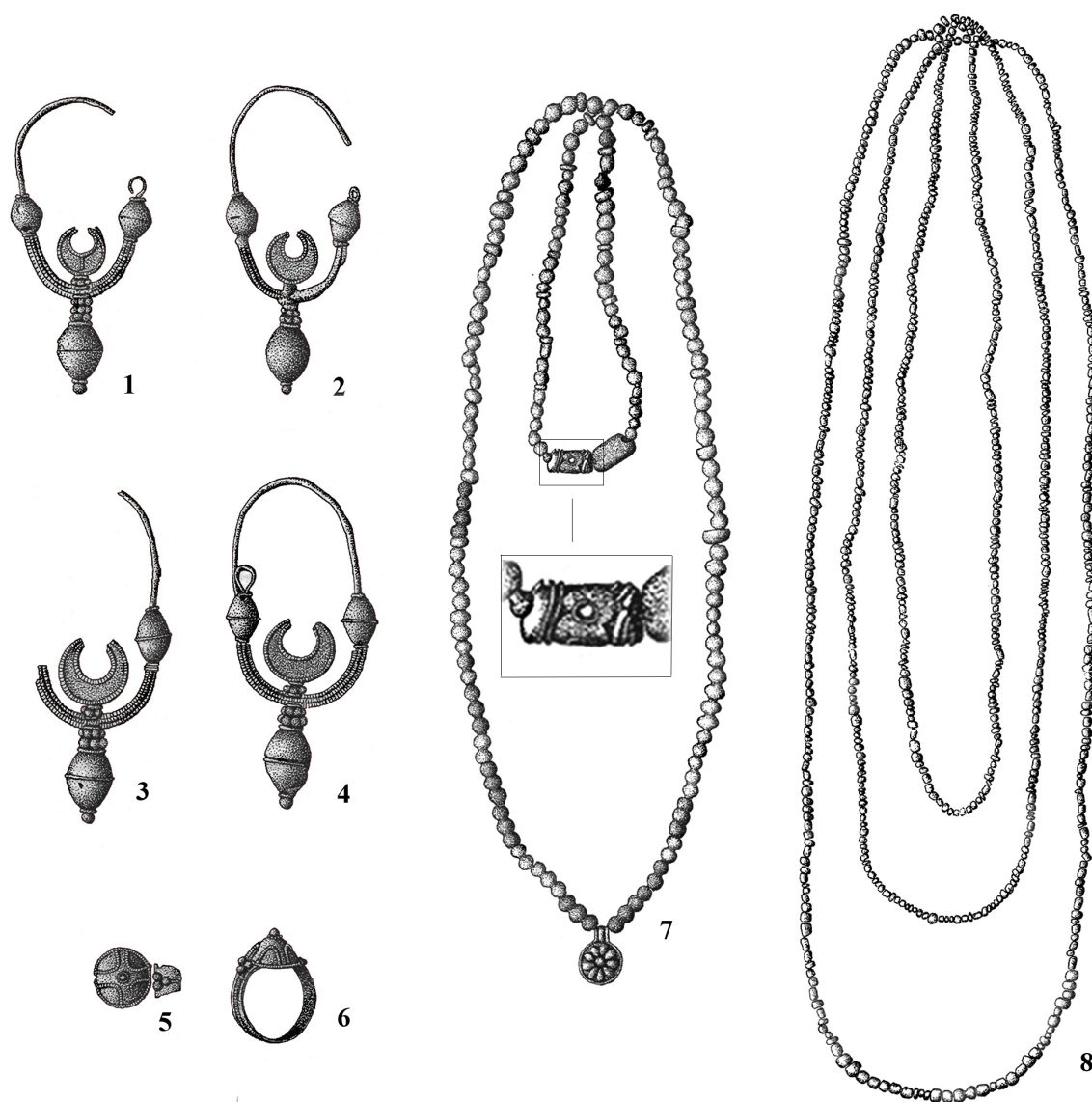
The third example of a mosaic bead from the territory of Bosnia and Herzegovina is the only one that originates from the settlement context. It was found during the excavation of the early medieval settlement in Batković near Bijeljina (fig. 1/6). Among the finds from building XXX, along with fragments of ceramic vessels (fig. 8/1-5) and a fragmented iron knife, two glass beads were recorded. One was a segmental, five-membered bead, and the other was a mosaic. It is a cylindrical bead, 1.9 cm

²⁸ Andrae 1975, 112, Typ MAP 1221, Tafel 5.

²⁹ We received the confirmation of the location of the beads exhibited in the permanent exhibition courtesy of our colleague Adisa Lepić, the curator of the National Museum in Sarajevo, to whom we would like to express our sincere thanks on this occasion.

Лепић, кустоскиње Земаљског музеја у Сарајеву, којој се овом приликом срдечно захваљујемо.

³⁰ Ćremošnik 1977, 273–274, Т. II, 8.



Сл. 9. Бискупија – Црквина, налази из гроба бр. 29 (према Petrinec 2003).
Fig. 9. Diocese - Crkvina, finds from grave no. 29 (according to Petrinec 2003).

типологији била би сродна варијанти 0173.³¹

Када је реч о налазима мозаичких перли са територије данашње Хрватске, такође се може констатовати да су до сада познате у веома малом броју и то на простору Истре и Далмације. У свој попис налазишта Р. Андрае је својевремено укључио и перле из Бузета у Истри (сл. 1/7). Пронађене су приликом истраживања раносредњовековних гробова, а завршиле су у музеју у Трсту.³² Једна мозаичка перла чинила је део огрлице нађене током истраживања 1950.

31 Andrae 1975, 111, Typ MAP 0173, Tafel 4.

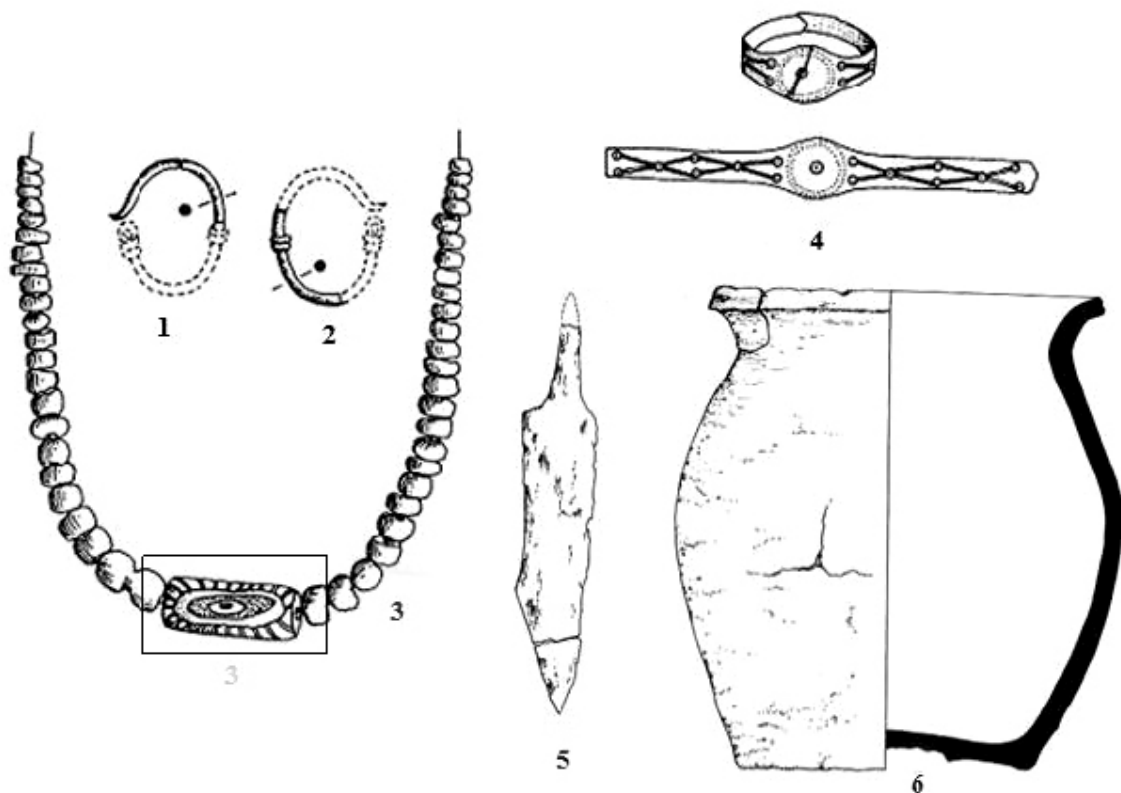
32 Andrae 1975, 174. Перле из Бузета су приписане различитим типовима. Гроб бр. 4: једна перла типа 0472 и друга типа 0772; гроб бр. 60: перла типа 0062; гроб бр. 70: перла типа 0673; гроб бр. 72: две перле типа 0025, и по једна перла типа 0420 и 1074; гроб бр. 84: две перле типа 0025; гроб бр. 189: перла типа 0471. Две перле (тип 0125 и 1275) нису могле бити приписане конкретним гробовима.

long and 0.6 cm in diameter (fig. 8/6). There is a narrow blue band at the ends of the bead. It is decorated with red and white eyes with a blue dot in the middle. Around the eyes, on a lighter green background, short darker green lines spread radially (“eyelashes” as I. Čremošnik once called them).³⁰ According to Andrae’s typology, it would be related to the 0173 variant.³¹

When it comes to finds of mosaic beads from the territory of today’s Croatia, it can also be stated that they are known in very small numbers in the area of Istria and Dalmatia. In his inventory of the sites of R. Andrae once included beads from Buzet in Istria (fig. 1/7). They were found during the excavation of early medieval graves, and ended up

30 Čremošnik 1977, 273–274, Pl. II, 8.

31 Andrae 1975, 111, Typ MAP 0173, Tafel 4.



Сл. 10. Нин – Ждријац, налази из гроба бр. 150 (према Белошевић 2007).
 Fig. 10. Nin – Ždrijac, finds from grave no. 150 (according to Belošević 2007).

године у женском гробу бр. 29. на Црквини у Бискупији код Книна (сл. 1/8).³³ Са обе стране лобање био је по пар наушница (сл. 9/1-4), на свакој руци покојнице по један идентичан прстен (сл. 9/5-6), а у пределу грудног коша делови огрлице: преко 1000 стаклених перли (сл. 9/7-8), бронзано ливено дугме, привесак, бронзана плочица и петљица. Перле су у највећем броју биле у облику зрна проса модре, беле, или у разним нијансама зелене боје. Било је и вишечланих перли које су смеђе и седефасте боје, понекад позлаћене или посребрене, као и перле истог типа жуте боје. Само једна перла је била трочлана загасито модре боје. У том низу се налазила и мозаичка перла модре боје украшена жутим очима с црвеним оквиром и белим, црвеним и жутим линијама (сл. 9/7).

Располажемо још само подацима за пар примерака из северне Далмације, мада на том простору огрлице од стаклених перли представљају релативно чест гробни налаз у оквиру хоризонта некропола са паганским начином сахрањивања, којем припадају и налази мозаичких перли.³⁴ Познат нам је налаз из некрополе Ждријац у Нину (сл. 1/9), где је, по

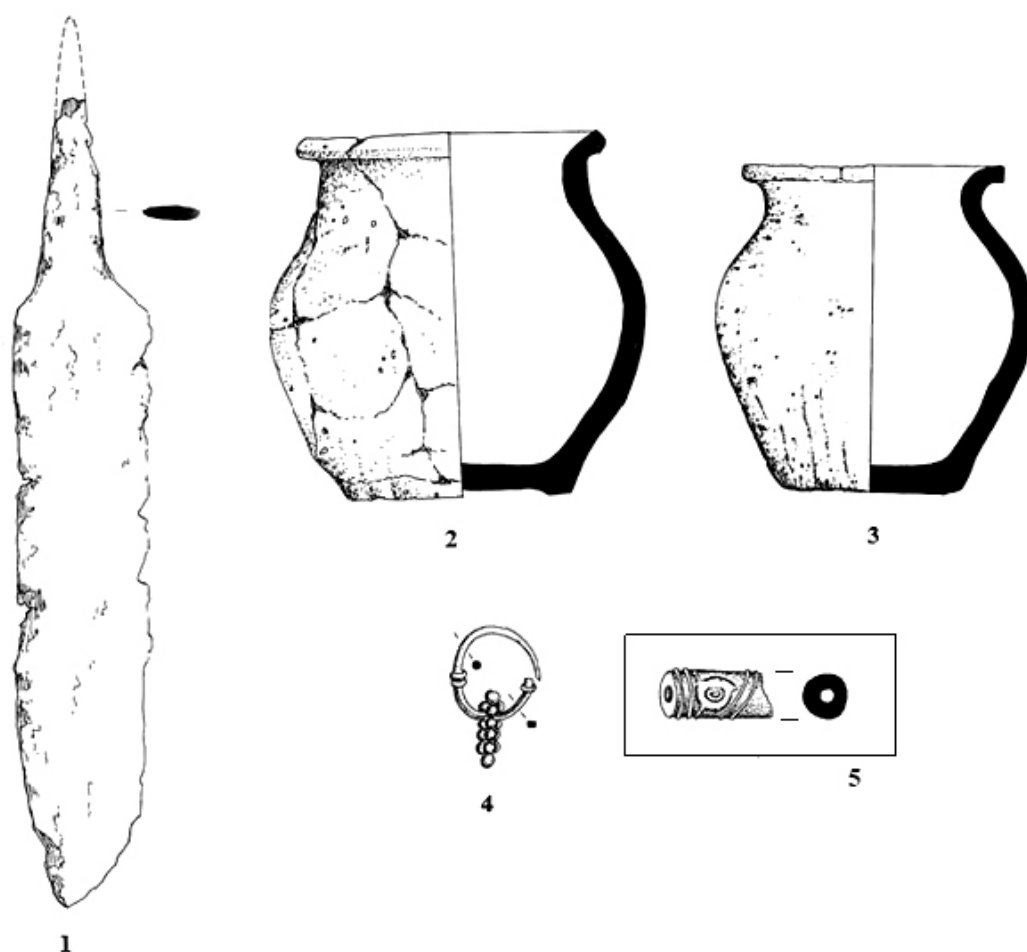
in the museum in Trieste.³² One mosaic bead was part of a necklace found during excavation in 1950 in the female grave no. 29 at the Crkvina in Biskupija near Knin (fig. 1/8).³³ On both sides of the skull was a pair of earrings (fig. 9/1-4), on each hand of the deceased was an identical ring (fig. 9/5-6), and on the chest area were parts of a necklace: over 1000 glass beads (fig. 9/7-8), bronze cast button, pendant, bronze plate and loop. The beads were mostly in the form of millet grains, deep blue, white, or in various shades of green. There were also multi-beads that are brown and nacre, sometimes gilded or silvered, as well as yellow beads of the same type. Only one bead was a three-parted fuscous dark blue. In that sequence there was also a dark blue mosaic bead decorated with yellow eyes with a red frame and white, red and yellow lines (fig. 9/7).

We still only have data for a couple of specimens from northern Dalmatia, although in that area necklaces made of glass beads are a relatively com-

³³ Petrinec 2003, 159–174.

³⁴ Petrinec 2009, 136–141.

³² Andrae 1975, 174. Beads from Buzet have been attributed to different types. Grave no. 4: one bead of type 0472 and another of type 0772; grave no. 60: bead type 0062; grave no. 70: bead type 0673; grave no. 72: two beads of type 0025, and one bead of type 0420 and 1074; grave no. 84: two beads of type 0025; grave no. 189: bead type 0471. Two beads (type 0125 and 1275) could not be assigned to specific graves.
³³ Petrinec 2003, 159–174.



Сл. 11. Кашић – Маклионово брдо, налази из гроба бр. 21 (према Белошевић 2010).
Fig. 11. Kašić - Maklionovo brdo, finds from grave no. 21 (according to Belošević 2010).

средици огрлице у гробу бр. 150, била нанизана једна „мозаичаста“ перла с очима (сл. 10/3).³⁵ Према публикованом цртежу најпре би се могла приписати Андраевом типу 1 и варијанти 0160.³⁶ Мозаичким перлама би се можда могла приписати и перла нађена приликом ископавања некрополе на локалитету Кашић – Маклиново брдо у близини Задра (сл. 1/10). У гробу бр. 21, нађена је цилиндрична *millefiori* перла, дуж. 1,9 цм, пречника 1 цм (сл. 1/5), заједно са сребрном гроздоликом наушницом, гвозденим ножићем и два мања керамичка лонца (сл. 11/1-4).³⁷ Нажалост, о овој перли није нам познато ништа одређеније, тако да не можемо говорити о ближејем типолошком одређењу.

Осим примерака из приморских области,

35 Belošević 2007, 124, 126, 175, T. LXIX, 9–19; Petrinec 2009, 140, T. 48, 2. У гробу бр. 108 је нађена једна стаклена *millefiori* перла (Petrinec 2009, T. 43, 9) која би, судећи по публикованом цртежу, могла припадати мозаичким перлама.

36 Andrae 1975, 111, Tafel 4, MAP 0160.

37 Belošević 2010, str. 40, 222, T. XXVII; Petrinec 2009, 18, T. 11, 2.

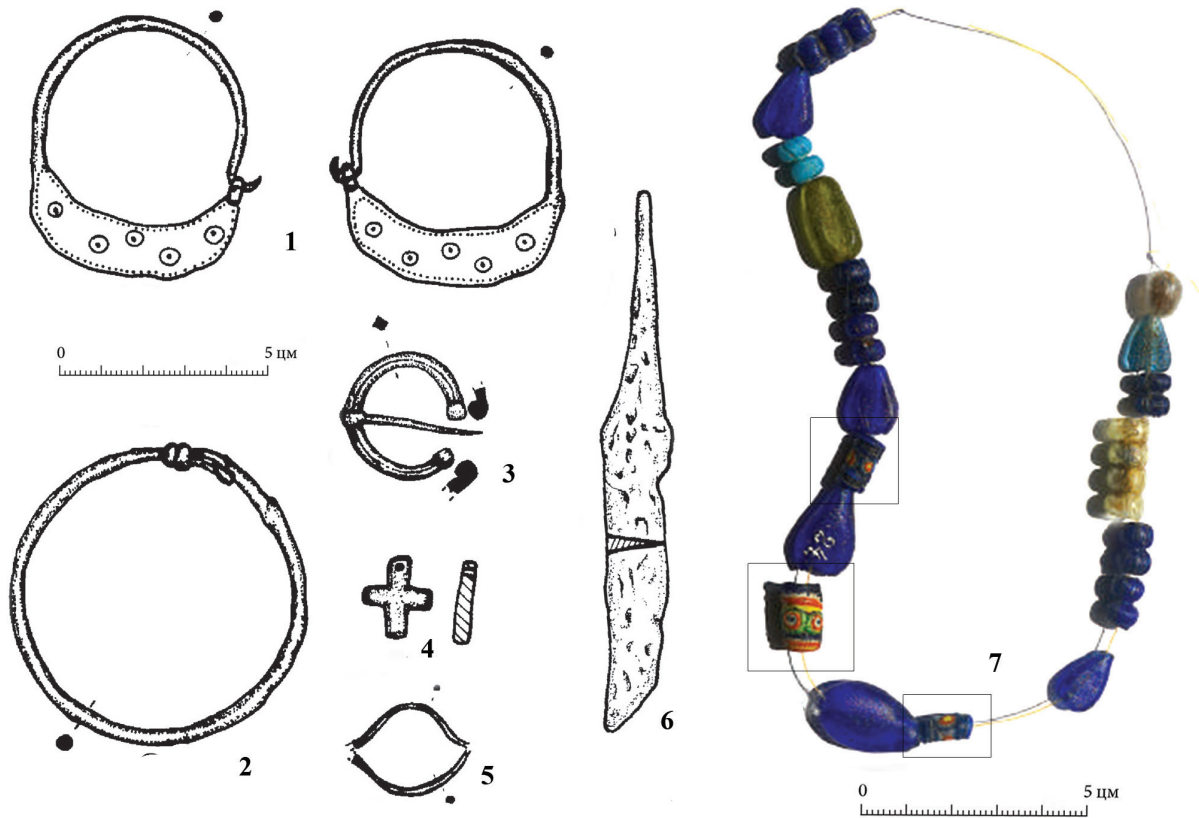
mon grave find within the horizon of necropolises with a pagan burial rite, to which the finds of mosaic beads also belong.³⁴We know of a find from Ždrijac necropolis in Nin (fig. 1/9), where, in grave no. 150, a “mosaic” bead with eyes was strung in the middle of the necklace (fig. 10/3).³⁵According to the published drawing, it could be attributed to Andrae’s type 1 and variant 0160.³⁶A bead found during the excavation of the necropolis at the site of Kašić - Maklinovo brdo near Zadar could possibly be attributed to mosaic type (fig. 1/10).In grave no. 21, a cylindrical *millefiori* bead was found, length. 1.9 cm, diameter 1 cm (fig. 1/5), together with a silver grape-like pendant earrings, an iron knife and two smaller ceramic pots (fig. 11/1-4).³⁷ Unfortunately, we do not know anything more specific about this bead, so we cannot give a closer typological deter-

34 Petrinec 2009, 136–141.

35 P. Belošević 2007, 124, 126, 175, P. LXIX, 9–19; Petrinec 2009, 140, P. 48, 2. In grave no. 108, one glass *millefiori* bead was found (Petrinec 2009, T. 43, 9)

36 Andrae 1975, 111, Tafel 4, MAP 0160.

37 Belošević 2010, p. 40, 222, Pl. XXVII; Petrinec 2009, 18, Pl. 11, 2.



Сл. 12. Вирпазар - Мијела, налази из гроба бр. 7 (према Zagarčanin 2018).
Fig. 12. Virpazar - Mijela, finds from grave no. 7 (according to Zagarčanin 2018).

кад је реч о Хрватској, располажемо још само са једним налазом који би се евентуално могао приписати овој групи. Потиче из знатно севернијих делова Хрватске, из западне Славоније. Наиме, приликом истраживања раносредњовековног гробља у Бродском Дреновцу (сл. 1/11), у дечијем гробу бр. 25, нађена је ниска од 34 перле, беле и плаве боје, међу којима су биле и три нешто веће перле, две лоптасте и једна ваљкаста. За њих се на једном месту наводи да су „с плавим или жутиим круговима на црној подлози“, док се на другом месту каже да „имају на плавој подлози концентричне кругове бијеле и плаве боје“.³⁸ Без непосредног увода у предмете тешко је рећи било шта сасвим поуздано. Једино се, на основу публиковане фотографије, може претпоставити да би „ваљкаста“ перла могла бити мозаичка.

Слично ситуацији на западу, потрага за налазима мозаичких перли у источнијим деловима Балканског полуострва показује да су и на том простору веома ретке и углавном заступљене појединачним примерцима. Налазимо их у румунском и бугарском

mination.

Apart from specimens from coastal areas, when it comes to Croatia, we have only one other find that could possibly be attributed to this group. It originates from much more northern parts of Croatia, from western Slavonia. Namely, during the excavation of the early medieval cemetery in Brodski Drenovac (fig. 1/11), in the children's grave no. 25, a string of 34 white and blue beads was found, among which there were also three slightly larger beads, two spherical and one cylindrical. They are stated in one place to be “with blue or yellow circles on a black background”, while in another place it is said that they “have white and blue concentric circles on a blue background”.³⁸ Without a direct insight to the objects, it is difficult to say anything completely reliable. The only thing that can be assumed, based on the published photo, is that the “cylindrical” bead could be of the mosaic group.

Similar to the situation in the west, the search for finds of mosaic beads in the eastern parts of the Balkan Peninsula shows that they are very rare in that area as well and mostly represented by individual specimens. We find them in Romanian

³⁸ Vinski-Gasparini, Ercegović 1958, 139, 158, T. XVII, 5.

³⁸ Vinski-Gasparini, Ercegović 1958, 139, 158, P. XVII, 5.

Подунављу. У доњем Подунављу спорадично су присутне у гробљима и северно (Нова Обиршиа, Извору, Султана) и јужно од Дунава (Доњи Луковит 1),³⁹ док су на северозападу Бугарске познате из околине Валчедрма и Јакимова. Приликом истраживања некрополе на локалитету Ралчен Дол код Валчедрма (сл. 1/12), у гробу бр. 3. нађена огрлица са већим бројем перли међу којима је била и једна мозаичка.⁴⁰ Друга мозаичка перла у овом делу Бугарске потиче из насеобинског контекста и нађена је на локалитету Градиште код Јакимова (сл. 1/13). Према Андраеовој типологији приписана је типу 0473.⁴¹

На територији Северне Македоније и Црне Горе мозаичке перле су нам познате тек са једног или два налазишта. У Македонији их налазимо у некрополама истраживаним уз северну обалу Охридског језера. Једна или две потичу из раносредњовековне некрополе на локалитету Свети Еразмо (сл. 1/14), а бар једна се налази на огрлици из једног од гробова откривених на локалитету Цигански гробишта код Радолишта (сл. 1/15).⁴² Нажалост, о овим перлама и условима њиховог налаза нема ближих података,⁴³ а на основу публикованих илустрација не може се рећи ништа конкретније.

Када је реч о Црној Гори, располажемо подацима само за један локалитет, али је за разлику од македонских налазишта, контекст налаза познат. Приликом истраживања раносредњовековне некрополе у Мијелама код Вирпазара (сл. 1/16), у гробу бр. 7. нађен је пар бронзаних лунуластих наушница (сл. 12/1), наруквица од гвоздене жице, са закачком у виду куке (сл. 12/2), бронзана „омега“ пређица (сл. 12/3), оловни крстић - привесак (сл. 12/4), гвоздени нож (сл. 12/6) и 20 стаклених перли различитог облика, боје и начина израде (сл. 12/7). Као се наводи у публикацији, нађено је више перли у облику семенки сунцокрета и чланковито-вретенастих перли, а појединачно једна зеленкаста перла скоро правоугаоног облика заобљених страна и једна перла у облику бобице седефасте боје. Истој огрлици су припадале и три ваљкасте мозаичке перле, од којих су два примерка мањих димензија

and Bulgarian parts of Danube basin. In the lower Danube region they are sporadically present in cemeteries to the north (Nova Obiršia, Izvor, Sultana) and south of the Danube (Donji Lukovit 1)³⁹, while in the northwest of Bulgaria they are known from around Valčedrm and Jakimov. During the excavation of the necropolis at the site of Ralčen Dol near Valčedrm (fig. 1/12), in grave no. 3 found a necklace with a large number of beads, among which was a mosaic one.⁴⁰ The second mosaic bead in this part of Bulgaria originates from a settlement context and was found at the site of Gradište near Jakimov (fig. 1/13).⁴¹

On the territory of North Macedonia and Montenegro, mosaic beads are known only from one or two sites. In Macedonia, we find them in necropolises explored along the northern shore of Lake Ohrid. One or two come from the early medieval necropolis at the Sveti Erasmo site (fig. 1/14), and at least one is found on a necklace from one of the graves discovered at the Ciganska grobišta site near Radolišta (fig. 1/15).⁴² Unfortunately, there is no detailed information about these beads and the contexts of their discovery⁴³, and nothing more specific can be said based on the published illustrations.

When it comes to Montenegro, we only have data for one site, but, unlike the Macedonian finds, the context of the finds is known. During the excavation of the early medieval necropolis in Miјele near Virpazar (fig. 1/16), in grave no. 7. a pair of bronze crescent earrings (fig. 12/1), a bracelet made of iron wire, with a clasp in the form of a hook (fig. 12/2), a bronze “omega” buckle (fig. 12/3), a lead cross - a pendant (fig. 12/4), an iron knife (fig. 12/6) and 20 glass beads of different shapes, colors and manufacturing technics (fig. 12/7). As stated in the publication, several beads in the shape of sunflower seeds and articulated-spindle beads were found, and individually one greenish bead of almost rectangular shape with rounded sides and one bead in the shape of berry, pearl-like color. Three cylindrical mosaic beads belonged to the same necklace, two of which are smaller specimens modeled in alternating lighter and darker tones of blue. In the middle is a cylindrical “millefiori” insert with four reddish-yellow eyes, pressed into light blue or greenish glass

39 Toropu, Stoica 1972, 169, Fig. 6, 17–21; Mitrea 1988, Pl. 11; Mitrea 1989, 215, Abb. 53; Milčev 1966, 342, Abb. 6; Вържарова 1976, 204–205, Обр. 126, 9; 127, 6; 368, Обр. 221, 18–21.

40 Милчев 1963, 26, сл. 4а, 29–30. Andrae 1975, 177.

41 Милчев 1963, 28, сл. 6, 29–30; Andrae 1975, 169.

42 Маленко 1985, Т. X, 3; XIX, 12.

43 Манева 1992, 184, 55/28, 225, 86/12.

39 Toropu, Stoica 1972, 169, Fig. 6, 17–21; Mitrea 1988, Pl. 11; Mitrea 1989, 215, Abb. 53; Milčev 1966, 342, Abb. 6; Вържарова 1976, 204–205, Обр. 126, 9; 127, 6; 368, Обр. 221, 18–21.

40 Милчев 1963, 26, fig. 4а, 29–30. Andrae 1975, 177.

41 Милчев 1963, 28, fig. 6, 29–30; Andrae 1975, 169.

42 Маленко 1985, Т. X, 3; XIX, 12.

43 Манева 1992, 184, 55/28, 225, 86/12.

моделован у алтернацији светлијих и тамнијих тонова плаве боје. У средини је ваљкасти „милефиори“ уметак са четири црвенкасто жута окца, утиснута у свијетло плаву или зеленкасту стаклену пасту.⁴⁴ Једна од њих би се најпре могла приписати Андраеовом типу 1 (варијанта 0171), док су друге две ближе типовима 10 или 12.⁴⁵

Мозаичке перле из Црне Горе најближе аналогије имају са перлама из Албаније. Иначе, на основу досадашње истражености и расположивих сазнања, северни делови Албаније, не узимајући у обзир само овде побројане околне области, већ и читав регион југоисточне Европе, представљају територију на којој су мозаичке перле распрострањене у највећем броју, а где се налазе и огрлице са највећим бројем оваквих перли. Нађене су више некропола, а у огрлицама су заступљене у различитом броју. Са већим бројем мозаичких перли, који у појединим случајевима иде и преко 30 врло сличних цилиндричних примерака, су огрлице из Команија (сл. 1/17),⁴⁶ а са три или мањим бројем има их у Команију,⁴⁷ Сарду (сл. 1/18),⁴⁸ Букелу (сл. 1/19)⁴⁹ и Кроји (сл. 1/20).⁵⁰

Са примерцима из Албаније завршавамо увид у налазе мозаичких перли у окружењу Србије. Намера нам није била да пружимо потпун и исцрпан преглед, већ да првенствено укажемо на распрострањеност и бројност ове врсте перли. Већ смо указали на огроман простор њиховог распрострањања, онако како га је одредио Р. Андрае. Када је реч и њуховом пореклу Андрае је претпоставио да су радионице биле у египатско-сиријској регији, јер је тамо постојала дуга традиција производње стакла, а и сировине су биле доступне.⁵¹ Њихово источно порекло прихватано је и касније.⁵² У том смеру иду и новије потврде засноване на резултатима лабораторијских анализа спроведених у нама блиском окружењу - Словенији и Албанији. Те анализе показују да су мозаичке перле, заједно са неким перлама другог типа, израђене од стакла направљеног од пепела халофитних биљака, што се узима као потврда њиховог

paste.⁴⁴ One of them could primarily be attributed to Andrae's type 1 (variant 0171), while the other two are closer to types 10 or 12.⁴⁵

Mosaic beads from Montenegro have the closest analogies with beads from Albania. Based on research so far and the available knowledge, not only taking into account the surrounding areas listed here, but also the entire region of Southeastern Europe, the northern parts of Albania represent the territory where mosaic beads are spread in the largest number, and where necklaces with the largest number of such beads were found. They come from several necropolises, and number of them in each necklace varies. Necklaces that reach over 30 very similar cylindrical mosaic beads, are found in Komani (fig. 1/17)⁴⁶ and cases with three or fewer, in Komani⁴⁷, Sardo⁴⁸ (fig. 1/18), Bukel⁴⁹ (fig. 1/19) and Kroja⁵⁰ (fig. 1/20).

With the specimens from Albania, we complete the insight into the findings of mosaic beads in the area of Serbia. Our intention was not to provide a complete and comprehensive review, but to primarily point out the prevalence and abundance of this type of beads. We have already indicated the huge area of their distribution, as determined by R. Andrae. When it comes to the origin, Andrae assumed that the workshops were in the Egyptian-Syrian region, because there was a long tradition of glass production there, and the raw materials were available.⁵¹ Their eastern origin was accepted even later.⁵² More recent confirmations based on the results of laboratory analyses carried out in our close surroundings - Slovenia and Albania - also point in that direction. Those analyses show that the mosaic beads, along with some beads of other types, are made of glass made from the ashes of halophytic plants, which is taken as confirmation of their Near East origin, which is sought in the Islamic world, from Damascus to Mesopotamia and Baghdad.⁵³ The appearance of that type of glass, which gradually replaced sodium glass in Europe, when it comes to beads, but also glass vessels, is taken as a confirmation of lively trade ties with the East, especially

44 Zagarčanin 2018, 105-109, fig. 5b, Pl. III/26-32.

45 Andrae 1975, 111, Tafel 4, 112, Tafel 5.

46 Spahiu 1971, Pl. IX. Nallbani 2017, 331; Fig. 6; Neri, Nallbani 2021, 13-14, Fig. 16-19.

47 Spahiu 1980, Pl. V, 20.

48 Anamali 1971, fig. 1; Greife, Nallbani 2008, 356, fig. 2.

49 Anamali, Spahiu 1980: fig. 5-6; Neri et al. 2019a, 1115, fig. 3.

50 Komata 1980, Pl. IV, 12.

51 Andrae 1975, 158.

52 Callmer 1997, 197-201.

53 Greiff, Nallbani 2008, 355-375; Šmit et al. 2012, 8-14; Neri et al. 2019a.

44 Zagarčanin 2018, 105-109, sl. 5b, T. III/26-32.

45 Andrae 1975, 111, Tafel 4, 112, Tafel 5.

46 Spahiu 1971, T. IX. Nallbani 2017, 331; Fig. 6; Neri, Nallbani 2021, 13-14, Fig. 16-19.

47 Spahiu 1980, T.V, 20.

48 Anamali 1971, сл. 1; Greife, Nallbani 2008, 356, Fig. 2.

49 Anamali, Spahiu 1980, сл. 5-6; Neri et al. 2019a, 1115, Fig. 3.

50 Komata 1980, T. IV, 12.

51 Andrae 1975, 158.

52 Callmer 1997, 197-201.

оријенталног порекла које се тражи у исламском свету, од Дамаска до Месопотамије и Багдада.⁵³ Појава те врсте стакла које је у Европи постепено заменило натронско стакло, када се ради о перлама, али и о стакленим посудама, узима се као потврда живих трговачких веза са Истоком, нарочито од IX века, са постепеном обновом византијског утицаја на Балкану.⁵⁴

Када је реч о овој врсти археолошких налаза, као посебно занимљиво поставља се питање датовања, појаве и трајања. Генерално, узевши у обзир читав европски простор, Р. Андрае је пре пола столећа предложио прилично узак хронолошки оквир. На основу гробних целина датованих новцем, затим датовања пратећих налаза у истим гробовима са перлама, као и хоризонталне стратиграфије некропола, дошао је до закључка да се на целом подручју дистрибуције мозаичких перли, почетак њихове употребе може сместити око 800. године, док крај не прелази значајно прву трећину IX века. Перле којима је основна боја плава сматрао је нешто старијим од зелених.⁵⁵

Каснијим истраживањима установљено је да се за време употребе мозаичких перли ипак мора узети шири временски распон, а потврђена је и *истовремена употреба перли различитих боја*, па се и Андраеова релативна хронологија показала као неодржива. *На простору Аустрије и Словеније појава мозаичких перли са окцима одавно је померена у другу половину VIII века,⁵⁶ што се показује и новијим истраживањима.⁵⁷* У апсолутној хронологији источноалпског региона, са посебним разматрањем инвентара гробова датованих методом C14, С. Ејхерт их ставља у период између 740. и 830. године.⁵⁸ Узимају се као предмети типични за тзв. предкетлашки хоризонт, па се у складу с тим и хронолошки одређују. Традиционално датовање предкетлашког хоризонта на гробљима у западној Мађарској и Доњој Аустрији било је у првој половини IX века,⁵⁹ али је померено и у нешто раније време, најкасније у четврту

from the 9th century, with the gradual renewal of Byzantine influence in the Balkans.⁵⁴

When it comes to this type of archaeological finds, the question of dating, appearance and duration is particularly interesting. Generally considering the entire European area, R. Andrae half a century ago proposed a rather narrow chronological framework. Based on the burial units dated by coins, then the dating of the accompanying finds in the same graves with beads, as well as the horizontal stratigraphy of the necropolis, came to the conclusion that in the entire distribution area of mosaic beads, the beginning of their use can be placed around the year 800, while the end does not significantly exceed the first third of the 9th century. He considered the beads with a basic blue color to be slightly older than the green ones⁵⁵.

In later research, it was established that a wider time span must be taken for the time of use of mosaic beads, and the simultaneous use of beads of different colors was also confirmed, so Andrae's relative chronology proved to be untenable. On the territory of Austria and Slovenia, the appearance of mosaic beads with eyes has long been postponed to the second half of the 8th century⁵⁶, which is also shown by recent research.⁵⁷ In the absolute chronology of the Eastern Alpine region, with a special consideration of the inventory of graves dated by the C14 method, S. Eichert places them in the period between 740 and 830.⁵⁸ They are taken as subjects typical for the so-called pre-Ketlach horizon, so they are determined chronologically accordingly. The traditional dating of the pre-Ketlach horizon in necropolis in western Hungary and Lower Austria was in the first half of the IX century⁵⁹, but periodically to a slightly earlier time, in the fourth quarter of the VIII century at the latest,⁶⁰ which is confirmed based on the dating of certain types of jewelry from the pre-Ketlach horizon in Moravska region.⁶¹

The appearance of mosaic beads in Pannonia is placed at the end of the Avar era. B. M. Seke was of the opinion that it happened after the Frankish-Avar wars due to increased Western influence,

53 Greiff, Nallbani 2008, 355-375; Šmit et al. 2012, 8-14; Neri et al. 2019a.

54 Neri et al. 2019b, 258; Neri, Nallbani 2021, 263-288.

55 Andrae 1975, 155-156.

56 Pleterski 1990, 493-496; Szameit 1990: 112-113; Szameit 1992, 826.

57 Nowotny 2007, 187, 204-205 Taf. 6/18-19, Grab 20; Nowotny 2018, 75-76, Taf. 20/16, Taf. 26/14-15; Lampl et al. 2014, 47, Abb. 2; Hausmair 2016, 55-58, 79, Taf. 20/2, 32/7, 39/3; Ruß 2016, 307-309, Abb. 41, Taf. 2, 3/1969, Taf. 9, 11/1992, A-11.222, 320-321, Tabelle 3.

58 Eichert 2013, 423-425.

59 Giessler 1980, Abb. 1; Szöke 1992.

54 Neri et al. 2019b, 258; Neri, Nallbani 2021, 263-288.

55 Andrae 1975, 155-156.

56 Pleterski 1990, 493-496; Szameit 1990: 112-113; Szameit 1992, 826.

57 Nowotny 2007, 187, 204-205 Taf. 6/18-19, Grab 20; Nowotny 2018, 75-76, Taf. 20/16, Taf. 26/14-15; Lampl et al. 2014, 47, Abb. 2; Hausmair 2016, 55-58, 79, Taf. 20/2, 32/7, 39/3; Ruß 2016, 307-309, Abb. 41, Taf. 2, 3/1969, Taf. 9, 11/1992, A-11.222, 320-321, Pl 3.

58 Eichert 2013, 423-425

59 Giessler 1980, Abb. 1; Szöke 1992.

60 Szameit 1992, Szameit 2000

61 Ungerman 2006, 351-369

четвртину VIII века,⁶⁰ што се потврђује и на основу датовања појединих врста накита из предкетлашког хоризонта у Моравској.⁶¹

Појава мозаичких перли у Панонији ставља се у крај аварског доба. Б. М. Секе је био мишљења да се то догодило након франачко-аварских ратова због повећаног западног утицаја, те да се стога може датовати на прелаз из VIII у IX столеће.⁶² На другој страни, мишљења је да се горња временска граница коју је повукао Андрае – крај прве трећине IX века – никако не може тако стриктно прихватити. По њему се оптицај мозаичких перли у источним периферним областима Каролиншког царства свакако може продужити до средине века или до краја друге трећине столећа. На основу примерака пронађених у области Мосабург/Залавар - из гробља у којима сахрањивање није започето пре четрдесетих или педесетих година IX века, а на неким се поуздано појављује накит из друге половине IX века - њихову употребу ставља у другу половину столећа. Датовање у ширем временском оквиру поткрепљују и гробовима северно од Дунава, који нису били обухваћени Андраевом обрадом, а у којима се мозаичке перле могу датовати на прелаз из IX у X век, па чак и касније у X столеће.⁶³

Са каквим подацима располажемо када је реч о датовању мозаичких перли у ближејем окружењу? Налази из северне Далмације припадају хоризонту некропола са паганским начином сахрањивања који се временски одређује до средине или почетка друге половине IX века, а почетак му се тражи од средине VIII века,⁶⁴ мада проблем представља одсуство археолошког материјала за који би се поуздано могло тврдити да припада том времену. Узимајући у обзир пратеће налазе у гробовима са мозаичким перлама, тзв. хоризонталну стратиграфију некропола и оквирна запажања о трајању сахрањивања у њима, чини се да би се налази најпре могли приписати почетку или првој половини IX столећа, до друге половине столећа, када у гробљима са паганским сахранама, попут оних на Ждријцу или Маклиновом брду, престаје сахрањивање. Анализом хоризонталне стратиграфије на обе некрополе препознате су групе најстаријих гробова и њима не припадају гробови са мозаичким перлама. Гроб бр. 150

and that it can therefore be dated to the transition from the VIII to the IX century.⁶² On the other hand, he is of the opinion that the upper time limit drawn by Andrae - the end of the first third of the IX century - cannot be accepted so strictly. According to him, the circulation of mosaic beads in the eastern peripheral areas of the Carolingian Empire can certainly be extended to the middle of the century or to the end of the second third of the century. Based on examples found in the Mossaburg/Zalavar area - from cemeteries where burials did not begin before the forties or fifties of the IX century, and in some, jewelry from the second half of the IX century reliably appears - placing their use in the second half of the century. The dating in a wider time frame is also supported by the graves north of the Danube, which were not covered by Andrae's interpretation, and in which the mosaic beads can be dated to transition between the IX and the X centuries, and even later in the X century.⁶³

What kind of data do we have when it comes to the dating of mosaic beads in the immediate environment? The findings from northern Dalmatia belong to the horizon of the necropolis with a pagan burials that is dated to the middle or the beginning of the second half of the IX century, and its beginning sought to the middle of the VIII century⁶⁴, although the problem is the absence of archaeological material that could be reliably claimed to belong to that time. Considering the grave goods in graves with mosaic beads, the so-called horizontal stratigraphy of the necropolis and tentative observations on the duration of burials in them, it seems that the findings could be attributed to the beginning or the first half of the IX century, until the second half of that century, when pagan burials on cemeteries ended, such as those on Ždrijac or Maklinovo brdo. By analyzing the horizontal stratigraphy in both necropolises, groups of the earliest graves were recognized, and graves with mosaic beads do not belong to them. Grave no. 150 in Nin is closer to the periphery or the very edge of the western part of the cemetery, where there are graves with finds dating to the end of the VIII and the first half of the IX century.⁶⁵ The cemetery in Brodski Drenovac is also attributed to the same time, from which at least one example of a mosaic bead also originates. When it was published, it was dated to the first decades of the IX century⁶⁶, and later it was attributed to the time of the decline

60 Szameit 1992, Szameit 2000.

61 Ungerman 2006, 351-369.

62 Szöke 1992a, 877.

63 Szöke 1992b, 132-134; Szöke 1994, 274, 13. Kép, 38, 40.

64 Petrinec 2009, 278.

62 Szöke 1992a, 877.

63 Szöke 1992b, 132-134; Szöke 1994, 274, 13. Kép, 38, 40.

64 Petrinec 2009, 278.

65 Alajbeg 2014, 141-162.

66 Vinski-Gasparini, Ercegović 1958, 149-154

у Нину је ближи периферији или самој ивици западног дела гробља, у коме су гробови са предметима који се датују у крај VIII и прву половину IX века.⁶⁵ Истом времену приписује се и гробље у Бродском Дреновцу из кога такође потиче бар један примерак мозаичке перле. Приликом публикавања датовано је у прве деценије IX века,⁶⁶ а и касније се приписује времену заласка аварске моћи у Карпатској котлини и сврстава у групу некропола на ширем подручју континенталне Хрватске (Загреб-Круге, Велика Горица-Високи бријег, Пожешки Брестовац) које се не могу датовати пре самог краја VIII или почетка IX века.⁶⁷ Међу гробовима са налазима мозаичких перли у Хрватској, једино је за гроб бр. 29 на Црквини код Бискупије предложено нешто касније датовање. На основу анализе наушница и прстења нађеног уз покојницу, време сахрањивања је стављено у X век и то ближе средини столећа. За појаву мозаичке перле у овом гробу претпостављена је њена продужена, секундарна употреба.⁶⁸

Када је реч о налазима из Босне и Херцеговине, перле из Батковића и Вишића су приписане IX веку, док је налаз из гроба из Михаљевића датован нешто касније. За перлу из Батковића, као најприхватљивије датовање предложена је прва половина IX века. Нађена је у објекту у коме је заступљена керамика IX века, али и керамика која се масовно јавља у VIII веку, а касније исчезава. Гроб из Вишића се такође приписује IX веку, а нађени златни комплет – пар наушница са четири јагоде и девет бобака – обично се одређује као производ византијских радионица. М. Петринец је мишљења да четворојагодне наушнице, попут примерка из Вишића, представљају предложак на којем ће се касније развити сребрне и бронзане наушнице, које су у Далмацији и Истри уобичајени налаз на гробљима са хришћанским начином сахрањивања. Зато их сматра старијим од потоњих, мада истиче да их је због недостатка паралела на хрватском подручју, тешко прецизније временски одредити. У том смислу држи да је најзначајнији управо гроб из Вишића, у коме су уз наушнице нађени и делови огрлице у виду златних лимених јагодица. За ту огрлицу налази најближе паралеле на подручју Хрватске и то све искључиво у хоризонту гробља са паганским начином сахрањивања. То

of the Avar power in the Carpathian Basin and was classified in the group of necropolises in the wider area of continental Croatia (Zagreb-Kruga, Velika Gorica-Visoki brijeg, Požeški Brestovac) which cannot be dated before the very end of the VIII or the beginning of the IX century.⁶⁷ Among the graves with findings of mosaic beads in Croatia, only grave no. 29 at the Crkvine near Biskupija, a slightly later date is suggested. Based on the analysis of earrings and rings found with the deceased, the time of burial was placed near the middle of the X century. For the appearance of the mosaic bead in this grave, its prolonged, secondary use has been assumed.⁶⁸

When it comes to finds from Bosnia and Herzegovina, the beads from Batković and Višić are attributed to the IX century, while the find from the grave from Mihaljević is dated somewhat later. For the bead from Batković, the first half of the IX century has been proposed as the most acceptable date. It was found in a building where ceramics from the IX century are represented, but also some forms that appeared en masse in the VIII century and disappeared later. The grave from Višić is also attributed to the IX century, and the gold set found - a pair of earrings with four beads and nine berry-like tin beads - is usually identified as a product of Byzantine workshops. M. Petrinc is of the opinion that four-bead earrings, like the example from Višić, represent a template on which silver and bronze earrings will later be developed, which are a common find in cemeteries with Christian burials in Dalmatia and Istria. That is why she considers them to be older than the latter, although she points out that due to the lack of parallels in Croatian territory, it is difficult to define them more precisely in terms of time. In this sense, she believes that the grave from Višić is the most significant, in which, along with earrings, parts of a necklace formed of small gold tin beads were found. The closest parallels for that necklace can be found on the territory of Croatia, exclusively in the horizon of cemeteries with pagan burials. This is the reason why she believes that the grave from Višić should be dated to the middle of the IX century.⁶⁹ Grave no. 112 from Mihaljević is attributed to the period of the IX-X century. M. Petrinc was inclined to attribute it to the X century on the basis of the silver crescent pendant that was part of the same necklace as the mosaic bead. She indicates that such pendants are characteristic of X century cemeteries in the Carpathian Basin. They appear around the middle of the X century and

65 Alajbeg 2014, 141-162.

66 Vinski-Gasparini, Ercegović 1958, 149-154

67 Sekelj Ivančanin, Tkalčec 2006, 197-198.

68 Petrinc 2003, 171-174.

67 Sekelj Ivančanin, Tkalčec 2006, 197-198.

68 Petrinc 2003, 171-174.

69 Petrinc 2009, 219.

је разлог због кога сматра да гроб из Вишића треба одредити око средине IX века.⁶⁹ Гроб бр. 112 из Михаљевића приписан је раздобљу IX-X века. М. Петринец је била склона да га припише X столећу на основу сребрног лунуластог привеска који је чинио део исте огрлице као и мозаичка перла. Она указује да су такви привесци карактеристични за гробља X века у Карпатској котлини. Појављују се око средине X века и нестају из употребе већ почетком наредног столећа.⁷⁰

После ових западних области, погледајмо и каква су расположива сазнања о датовању мозаичких перли у источнијим и јужнијим деловима Балкана. Појаву мозаичких перли у румунском и бугарском Подунављу У. Фидлер је ставио у IX век, а време њихове употребе, на основу појединих пратећих налаза у гробовима и чињенице да су присутне и у некрополама са хришћанским начином сахрањивања, одређује у читаво IX столеће.⁷¹ Када говори генерално о стакленим перлама VII-IX века на том простору, Р. Рашев као најмлађи примерак истиче мозаичке перле „чија је средина украшена крстовима“, из Нове Обиршије у Олтенији.⁷²

Посебно занимљивим чини се датовање ове врсте налаза у раносредњовековним гробљима северне Албаније, што се директно тиче и хронолошког одређења за сада усамљеног налаза из Црне Горе, узимајући у обзир да некропола у Мијелама потпуно одговара онима из Албаније. Бројност мозаичких перли у појединим огрлицама, не указује нужно на центар дистрибуције, али сигурно је да су те сахране временски ближе производњи перли, од оних гробова са појединачним примерцима. Ранија истраживања нису давала посебан осврт на датовање самих перли, већ су, као и некрополе на којима су нађене, готово по аутоматизму, уклапане у хронолошке оквире културе Комани-Кроја (VI-VIII век), што би их чинило најстаријим налазима те врсте у Европи. Новија истраживања у том погледу нуде драгоцене информације. Приликом ископавања градине у Команију 2011. године, откривен је гроб бр. 321 са неколико сукцесивних сахрана, од којих је последња поседовала богат инвентар. Између осталог, покојница је сахрањена са огрлицом од стаклених перли, међу којима је било и 9 или 10

disappear from use already at the beginning of the next century.⁷⁰

After these western areas, let's turn to what knowledge is available about the dating of mosaic beads in the eastern and southern parts of the Balkans. The occurrence of mosaic beads in the Romanian and Bulgarian Danube region, U. Fiedler puts in the IX century, and the time of their use, based on certain grave goods and the fact that they are also present in necropolises with Christian burials, he determines in the entire IX century.⁷¹ Generally speaking about glass beads of the VII-IX century in that area, R. Rašev singles out mosaic beads "the middle of which is decorated with crosses", from Nova Obiršia in Oltenia as the latest specimen.⁷²

The dating of this type of find in the early medieval cemeteries of northern Albania seems particularly interesting, which is directly related to the chronological determination of the so far solitary find from Montenegro, taking into account that the necropolis in Mijele completely corresponds to those from Albania. The number of mosaic beads in individual necklaces does not necessarily indicate the center of distribution, but it is certain that those burials are closer in time to the production of beads than those graves with individual specimens. Earlier researches did not give a special reference to the dating of the beads themselves, but, like the necropolises where they were found, they almost automatically fitted them into the chronological framework of the Komani-Kroja culture (VI-VIII century), which would make them the earliest finds of their kind in Europe. Recent research offers valuable information in this regard. During the excavation of the hill fort in Komani in 2011, grave no. 321 with several successive burials was discovered, the last of which possessed a rich inventory. Among other things, the deceased was buried with a necklace of glass beads, among which there were 9 or 10 mosaic, cylindrical and barrel-shaped ones, blue and green, analogous to specimens from Serbia and Bosnia and Herzegovina. The scientists described the grave inventory as a combination of Byzantine and Caucasian jewelry from the late VII and VIII centuries. Dating using the C14 method showed the VIII century as the burial time, and the latest burial was dated to the very end of the VIII century.⁷³

Even later dating is present in later studies

69 Petrinec 2009, 219.

70 Petrinec 2003, 172.

71 Fiedler 1992, 191-192.

72 Раšев 2014, 171, Т. LXXXIV/70.

70 Petrinec 2003, 172.

71 Fiedler 1992, 191-192.

72 Раšев 2014, 171, Pl. LXXXIV/70.

73 Nallbani 2017, 330-331, Fig. 6; Neri, Nallbani 2021, 12, Fig. 17;

мозаичких, цилиндричних и бачвастих плавих и зелених, аналогних примерцима из Србије и Босне и Херцеговине. Истраживачи су инвентар гроба описали као комбинацију византијског и кавкаског накита из позног VII и VIII столећа. Датовање C14 методом показало је VIII век као време сахрањивања, а најмлађа сахрана датована је у крај VIII века.⁷³

Још позније датовање присутно је у каснијим студијама о перлама из северне Албаније, у којима се комбинују типолошка обрада и резултати лабораторијских анализа. Публиковане су још две огрлице са мозаичким перлама нађене у гробовима у Команију (гробови бр. 319 и 340). Обе датоване у раздобље VIII-IX века,⁷⁴ као и једна огрлица из Букела (гроб бр. 36).⁷⁵ Када је реч о налазима из Команија, огрлица из гроба бр. 319 је у другом раду, као и све друге мозаичке перле са тог локалитета, датована у IX/X столеће. Нажалост, без икаквог додатног објашњења. Само се наводи да су 33 перле из Команија, које су узете за анализу, биле део налаза из шест различитих гробова, од којих су две методом C14 датоване у IX или X век, а да се остали гробови и гробни прилози могу приписати истом периоду. У три случаја пронађене су целе огрлице, од којих је она из гроба бр. 319 приказана у раду.⁷⁶

Питање датовања мозаичких перли из Албаније морамо оставити отвореним, будући да нам литература са којом располажемо не нуди поуздан одговор. На крају нам остаје да се осврнемо и на датовање налаза из Србије, са којима смо и започели овај рад.

Узимајући у обзир пратеће налазе из истог гроба, као и датовање аналогних перли у окружењу, примерке из Малог Зворника могли би приписати IX столећу или нешто ближе његовој првој половини. Како је то недавно показала М. Петринец, на основу новцем датованих налаза, резултата C14 анализа и стратиграфија систематски истражених гробаља, наушнице гроздоликог типа израђене у техници филигран, заједно са огрлицама сачињеним комбинацијом металних бобаца и стаклених перли, баш као

on beads from northern Albania, which combined typological interpretation and laboratory analysis results. Two more necklaces with mosaic beads found in graves in Komani (graves no. 319 and 340) were published. Both dated to the VIII-IX century⁷⁴, as well as one necklace from Bukel (grave no. 36).⁷⁵ When it comes to the finds from Komani, the necklace from grave no. 319, like all other mosaic beads from that locality, was dated in the IX-X century, in another article, unfortunately without any additional explanation. It is only stated that the 33 beads from Komani, which were taken for analysis, were part of finds from six different graves, two of which were dated to the IX or X century by the C14 method, and that the other graves and grave goods can be attributed to the same period. In three cases, whole necklaces were found, of which the one from grave no. 319 presented in the paper.⁷⁶

We must leave the question of the dating of mosaic beads from Albania open, since the literature at our disposal does not offer us a reliable answer. In the end, we have to look back on the dating of the findings from Serbia, with which we started this article. Considering the grave goods from the same grave, as well as the dating of similar beads in the surroundings, the specimens from Mali Zvornik could be attributed to the IX if not closer to its first half. As recently shown by M. Petrinec, based on coin-dated finds, results of C14 analysis and stratigraphy of systematically excavated cemeteries, grape-like pendant earrings made in the filigree technique, together with necklaces made of a combination of metal and glass beads, just like in Mali Zvornik, represent typical elements of women's costume, certainly belonging to the higher social class, which belongs to a wider fashion represented among various ethnic and cultural groups in the area of Central and Southeastern Europe and the Eastern Mediterranean. It is also traced in the territory of the old Croatian principality, as well as in the more eastern, Serbian archonties. Their reliance on the late antique tradition through Byzantine culture does not testify to the ethnicity of the deceased, that is, it cannot be considered an ethnic marker. The women's costume which is discussed appeared in Croatia within the time frame that was determined on the one hand by the so-called horizon

73 Nallbani 2017, 330-331, Fig. 6; Neri, Nallbani 2021, 12, Fig. 17;.

74 Neri, Nallbani 2021, 14-19, Fig. 18-19; Greif, Nallbani 2008.

75 Greif, Nallbani 2008, 356-359, Fig 2.

76 Neri et. al. 2019a, 1108, 1115, Fig. 3. Предложено датовање додатно интригира, нарочито ако се узме у обзир да се у старијој литератури која се у раду наводи, а то је извештај са истраживања 2014. године (Nallbani et al. 2016), о томе ништа не говори.

74 Neri, Nallbani 2021, 14-19, Fig. 18-19; Greif, Nallbani 2008.

75 Greif, Nallbani 2008, 356-359, Fig 2.

76 Neri et. al. 2019a, 1108, 1115, Fig. 3. The proposed dating is additionally intriguing, especially if you considering in the older literature cited in the paper, which is a excavation report from 2014 (Nallbani et al. 2016), doesn't mention it.

што је у Малом Зворнику, представљају типичне елементе женске ношње, свакако припадница виших друштвених слојева, која припада широј моди заступљеној међу разним етничким и културним групама на подручју средње и југоисточне Европе и источног Медитерана. Прати се и на простору старохрватске кнежевине, као и у источнијим српским архонтијама. Њихово ослањање на касноантичку традицију посредством византијске културе не сведочи о етничкој припадности покојница, односно не може се сматрати етничким маркером. Женска ношња о којој је реч, појављује се у Хрватској унутар временског оквира који је на једној страни одређен тзв. хоризонтом Бискупија-Црквина у последњој деценији VIII и првој деценији IX века, док се поједини елементи јављају и у млађем раздобљу, до средине, односно до краја друге трећине IX века.⁷⁷ Истом временском оквиру може се прикључити и гроб из Зворника, као први налаз тог особеног хоризонта сахрана на територији данашње Србије.

Што се тиче примерака из Равне, они би припадали нешто каснијем времену. На њихову дужу употребу и вероватно трајање уз више генерација носилаца, указује и фрагментовано стање у којем се налази већина перли. Доња временска граница некрополе одређује се у сам крај IX века, односно у његову последњу четвртину. На другој страни, најмлађи гробови се одређују у другу половину X века, са могућношћу да су неки од њих могли бити укопани и на самом почетку XI века.⁷⁸ Прстен са окцима и наушнице са једном висећом јагодом из гроба бр. 34 се, на основу аналогија, одређују у IX и прву половину X века. Истог датовања би била и гроздолика наушница са привеском од налемљене четири грануле, такође из гроба 34. Сребрне наушнице са четири јагоде из гроба 63 приписане су истом времену као и претходне. На основу ових пратећих налаза, гробови у којима су пронађене мозаичке перле, датују се у крај IX и прву половину X века.

of the Biskupija-Crkvina in the last decades of the VIII and the first decades of the IX century, while certain elements also appear in the later period, until the middle, that is, the end of the second third of the IX century.⁷⁷ The grave from Mali Zvornik can be added to the same time frame, as the first find of that particular burial horizon on the territory of today's Serbia.

As for the examples from Ravna, they would belong to a slightly later period. The fragmented state in which most of the beads are found also indicates their longer use and duration among generations of owners. The lower time limit of the necropolis is determined at the very end of the IX century, i.e. in its last quarter. On the other hand, the latest graves are dated to the second half of the X century, with the possibility that some of them could have been buried at the very beginning of the XI century.⁷⁸ Ring with eyes and earrings with one hanging bead from grave no. 34 are determined on the basis of analogies in the IX and the first half of the X century. A grape-like pendant earring with a pendant made of soldered-on four granules, also from grave 34, would be of the same date. Silver earrings with four beads from grave 63 are attributed to the same period as the previous ones. Based on these grave goods, the graves in which the mosaic beads were found are dated to the end of the IX and the first half of the X century.

⁷⁷ Petrinec 2019, 45-110.

⁷⁸ Jovanović, Vuksan 2005, 238-242.

⁷⁷ Petrinec 2019, 45-110.

⁷⁸ Jovanović, Vuksan 2005, 238-242.

Alajbeg 2014 - A. Alajbeg, O topografskoj kronologiji ranosrednjovjekovnih grobalja sa poganskim osobinama pokapanja u sjevernoj Dalmaciji, *Archaeologia Adriatica* VIII, 141–162.

Andrae 1975 - R. Andrae, Mosaikaugenperlen – Untersuchungen zur Verbreitung und Datierung karolingerzeitlicher Millefioriglasperlen in Europa, *Acta Praehistorica et Archaeologica*, no. 4 (1973), 101–198.

Animali 1971 - S. Animali, Nje varezze e mesjetes se hershme ne Bukel te Mirdites, *Iliria* 1, 209–225.

Animali, Spahiu 1980 - S. Animali, H.Spahiu, Varreza arbërore e Krujës, *Iliria* 9–10, 47–103.

Belošević 2007 - J. Belošević, *Starohrvatsko groblje na Ždrijacu u Ninu*, Zadar: Arheološki muzej u Zadru.

Belošević 2010 - J. Belošević, *Starohrvatsko groblju na Maklinovu brdu u selu Kašić kod Zadra*, Split: Muzej hrvatskih arheoloških spomenika.

Buslandžić, Koprčina 2014 - A. Buslandžić, A., Koprčina, *Nakit iz Zemaljskog muzeja u Sarajevu – izložba s povodom*, katalog izložbe, Zagreb: Hrvatsko muzejsko društvo.

Vinski–Gasparini, Ercegović 1958 - K. Vinski–Gasparini, S. Ercegović, Ranosrednjovjekovno groblje u Brodskom Drenovcu, *Vjesnik Arheološkog muzeja u Zagrebu* III/1, 129–161.

Въжарова 1976 - Ж. Въжарова, *Славяни и прабългари: по данни на некрополите от VI – XI в. на територията на България*, София: Българската академия на науките.

Giesler 1980 - J. Giesler, Zur Archäologie des Ostalpenraumes vom 8. bis zum 11. Jahrhundert, *Archäologisches Korrespondenzblatt* 10, 85–98.

Greife, Nallbani 2008 - S. Greife, E. Nallbani, When metal meets beads. Technological study of early medieval metal foil beads from Albania, *MEFRM* 120/2, 355–375.

Eichert 2013 – S. Eichert, Zur Absolutchronologie des Ostalpenraums im Frühmittelalter unter besonderer Berücksichtigung 14C–datierter Grabinventare, *Bericht der Bayerischen Bodendenkmalpflege* 54, 419–427.

Zagrčanin 2018 - M. Zagrčanin, Ranosrednjovjekovna Nekropola u Mijelama i pitanje “Komani–Kroja” kulture na našim prostorima, *Nova antička Duklja* IX, 97–145.

Игнатиаду, Антонарас 2011 - A. Игнатиаду, A. Антонарас, *Речник античког и средњовековног стакларства: терминологија, технологија, типологија*, Краљево: ЗЗСК Краљево.

Jovanović, Vuksan 2005 - S. Jovanović, M. Vuksan, Medieval necropolis, In: S. Petković, M. Ružić, S. Jovanović, M. Vuksan, Zs. Zoffmann, *Roman and Medieval necropolis in Ravna near Knjaževac*, Belgrade: Archaeological Institute.

Komata 1980 - D. Komata, Varreza arbërore e Shurdhaut (Rrethi i Shkodrës), *Iliria* 9–10, 105–121.

Lampl, Losert, Lozic, Szameit 2014 - R. Lampl, H. Losert, C. Lozic, E. Szameit, Die Nekropole von Iffeldsdorf an der Naab. Ein frühmittelalterliches Gräberfeld mit einigen Besonderheiten, *Archäologie Österreichs* 25/1, 1. Halbjahr 2014, 45–50.

Маленко 1985 - В. Маленко, Раносредновековна материјална култура во Окрид и Окридско, In: *Охрид и Окридско низ историјата*, кн. I, ред. А. Стојановски, 268–314. Скопје: Институт за национална историја.

Манева 1995 - Е. Манева, *Средновековен накит од Македонија*, Скопје: Републички завод за заштиту на спомениците на културата.

Miletić 1956 - N. Miletić, Nekropola u selu Mihaljevićima kod Rajlovca, *Glasnik Zemaljskog muzeja u Sarajevu*, n. s. XI, arheologija, 9–39.

Miletić 1963 - N. Miletić, Nakit i oružje IX–X vijeka u nekropolama Bosne i Hercegovine, *Glasnik Zemaljskog muzeja u Sarajevu*, arheologija, n. s. XVIII, 155–178.

Miletić 1989 - N. Miletić, Ranoslovenske nekropole u Bosni i Hercegovini – komparativna razmatranja, *Glasnik Zemaljskog muzeja*, arheologija, n. s. XLIV, 175–200.

Miletić 2001 - N. Miletić, *Bosna i Hercegovina u doba karolinga, kraj VIII – početak X vijeka*, katalog izložbe Sarajevo: Zemaljski muzej..

Милчев 1963 - А. Милчев, Раносредновековни български накити и крџтове енкалпиони од Северозападна България, *Археология*, год. V, кн. 3, 22–37.

Mitrea 1988 - B. Mitrea, La nécropole birituelle de Sultana – résultats et problèmes. *Dacia* N.S. 32, 1–2, 91–139.

Mitrea 1989 - B. Mitrea, Das Gräberfeld aus dem VIII. Jahrhundert von Izvoru, jud. Giurgiu (I). *Dacia* N.S. 33, 1–2, 145–219.

Moorey 1985 - P.R.S. Moorey, *Materials and Manufacture in Ancient Mesopotamia: The Evidence of Archaeology and Art*. Oxford. BAR International Series 237.

Nallbani 2017 - E. Nallbani, Early Medieval North Albania: New Discoveries, Remodeling Connections. The Case of Medieval Komani, In: *Adriatico altomedievale (VI–XI secolo)*. Scambi, porti, produzioni, Sauro Gelichi, Claudio Negrelli (eds.), 311–346. Venezia: Edizioni Ca' Foscari – Digital Publishing per la presente edizione.

Nallbani, Buchet, Metalla 2016 - E. Nallbani, L. Buchet, E. Metalla, Komani (Dalmace) Albanie. Deroulement de la campagne 2014. *Chroniques des activités archéologique de l'École française de Rome–Balkans*, 1–28.

Neri, Gratuze, Schibille 2019a - E. Neri, B. Gratuze, N. Schibille, The trade of glass beads in early medieval Illyricum: towards an Islamic monopoly, *Archaeological and Anthropological Sciences* 11, 1107–1122.

Neri, Schibille, Pellegrinob, Nuzzob 2019b - E. Neri, N. Schibille, M. Pellegrinob, D. Nuzzob, A Byzantine connection: Eastern Mediterranean glasses in medieval Bari, *Journal of Cultural Heritage* 38, 253–260.

Neri, Nallbani 2021 - E. Neri, E. Nallbani, Les routes de circulation du verre en Illyricum (VIe–XIe s.). Une étude préliminaire sur deux sites en Albanie du Nord : Lezha et Komani. In: *Il vetro in transizione (IV–XII secolo)*. Produzione e commercio in Italia meridionale e nell'Adriatico, A. Coscarella, E. Neri, G. Noyé (eds.), 263–287. Bari: Edipuglia.

Nowotny 2007 - E. Nowotny, Das frühmittelalterliche Gräberfeld von Hohenberg, Steiermark mit Exkursen zur historischen und archäologischen Situation im Ostalpenraum *Archaeologia Austriaca*, Band 89/2005, 177–250.

Nowotny 2018 - E. Nowotny, Das Fundmaterial, In Thunau am Kamp – Das frühmittelalterliche Gräberfeld auf der Oberen Holzweise, *Mitteilungen der Prähistorischen Kommission*, Band 87, 49–114.

Petrinec 2003 - M. Petrinec, Grob 29 na Crkvini u Biskupiji kod Knina, *Starohrvatska prosvijeta*, s. III, 30, 159–175.

Petrinec 2009 - M. Petrinec, *Groblja od 8. do 11. stoljeća na području ranosrednjovjekovne hrvatske države*, Split: . Muzej hrvatskih arheoloških spomenika.

Petrinec 2019 - M. Petrinec, O nakitu iz Golubića i ženskoj nošnji iz razdoblja 8. i prve polovine 9. stoljeća, *Starohrvatska prosvijeta* III. serija – svezak/vol. 46/2019, 45–166.

Pleterski 1990 - A. Pleterski, Staroslovansko grobišće na Sandrova polici v Predtrgu pri Radovljici, *Arheološki vestnik* 41, 465–504.

Рашев 2014 - P. Рашев, *Българската езическа култура VII–IX век*, второ издание, София: Историческа породица „Наследство“.

Ruß 2016 - D. Ruß, Das frühmittelalterliche Gräberfeld von Steyr–Gleink, Hausleitnerstrasse, Frühmittelalter in Oberösterreich, In: *Inventare aus den archäologischen Sammlungen des Oberösterreichischen Landesmuseums*, J. Leskovar (Hrsg.), 271–336. Linz: Oberösterreichischen Landesmuseum.

Sekelj Ivančanin, Tkalčec 2006 - T. Sekelj Ivančanin, T. Tkalčec, Slavensko paljevinsko groblje na položaju Duga ulica 99 u Vinkovcima, *Prilozi Instituta za arheologiju u Zagrebu* 23/2006, 141–212.

Szmeit 1990 - E. Szmeit, Das frühkarolingische Gräberfeld von Hainbuch, Niederösterreich, *Archaeologia Austriaca* 74, 105–120.

Szmeit 1992 - E. Szmeit, Zur chronologischen Stellung des frühmittelalterlichen Gräberfeldes von Sieghartkirchen, Niederösterreich, und die Grabfunde aus Proleb, Steiermark. In: *Awarenforschungen* 2, F. Daim (Hrsg.), 803–839. Wien: Institut für Ur- und Frühgeschichte der Universität Wien.

Szöke 1992a - B. M. Szöke, Die Beziehungen zwischen dem oberen Donautal und Westungarn in der ersten Hälfte des 9. Jahrhunderts (Frauentrachtzubehör und Schmuck). In: *Awarenforschungen* 2, F. Daim (Hrsg.), 841–968. Wien: Institut für Ur- und Frühgeschichte der Universität Wien.

Szöke 1992b - B. M. Szöke, Karolingerzeitliche gräberfelder I–II von Garabonc–Ófalu, *Antaeus* 21, 41–178.

Szöke 1994 - B. M. Szöke, Karoling–kori szolgálónépi temetkezések Mosaburg/Zalavár vonzáskörzetében: Garabonc–Ófalu I–II. *Zalai Múzeum* 5, 251–301.

Spahiu 1971 - H. Spahiu, Gjetje të vjetra nga varreza mesjetare e Kalasë së Dalmaces, *Iliria* I, 227–263.

Spahiu 1980 - H. Spahiu, Varreza arbërore e Kalasë së Dalmaces, *Iliria* 9–10, 23–46.

Sode 1995 - T. Sode, The traditional use of magic glass beads in the Islamic world. In: Rasmussen, M.; Hansen, U. L.; Näsman, U. (Hg.): *Glass Beads. Cultural History, Technology, Experiment and Analogy. Proceedings of the Nordic glass bead seminar 16.–18. October 1992 at the Historical–Archaeological Experiment Centre Lejre, Denmark. Studies in Technology and Culture vol. 2. Lejre, 1995, 55–57.*

Toropu, Stoica 1972 - O. Toropu, O. Stoica, La nécropole préféodale d’Obîtrşia–Olt (Note preliminaire), *Dacia*, N.S. 16, 163–188.

Ungerma 2006 - Š. Ungerma, Tzv. předkötlašský horizont a počátky velkomoravského kostrového pohřbívání, *Archaeologia historica.*, vol. 31, 351–369.

Hausmair 2016 - B. Hausmair, Micheldorf/Kremsdorf – Frühmittelalter zwischen Baiuvaria und Karantanien, In: *Frühmittelalter in Oberösterreich, Inventare aus den archäologischen Sammlungen des Oberösterreichischen Landesmuseums*, J. Leskovar (Hrsg.), 11–138. Linz: Oberösterreichischen Landesmuseum.

Henderson 2013 - J. Henderson, *Ancient Glass: An Interdisciplinary Exploration*. Cambridge: Cambridge University Press.

Callmer 1997 - J. Callmer, Beads and beads production in Scandinavia and the Baltic Region. In: *Perlen. Archäologie, Techniken, Analysen. Akten des Internationalen Perlensymposiums in Mannheim vom 11. bis 14. November 1994*. U. v. Freeden, A. Wiczorek (Hrsg.), 197–202. Bonn: Dr. Rudolf Habelt.

Čremšnik 1965 - I. Čremšnik, Rimska vila u Višićima. Glasnik Zemaljskog muzeja u Sarajevu, n.s. XX. 147.

Čremšnik 1977 - I. Čremšnik, Ranoslovensko naselje Jazbine u Batkoviću kod Bijeljine, *Godišnjak ANUBIH XV*, CBI 13, 227–304.

Šmit, Timotej Knific, Jezeršek, Istenič 2012 - Ž. Šmit, T. Timotej Knific, D. Jezeršek, J. Istenič, Analysis of early medieval glass beads – Glass in the transition period, *Nuclear Instruments and Methods in Physics Research B* 278, 8–14.